

LAITILA

Kivijärven tuulivoimapuiston hanke- alueen arkeologinen inventointi 2024



Antti Bilund



Tilaaaja: WSP Finland Oy

Sisältö

Perustiedot	2
Kartat	3
Vanhoja karttoja.....	4
Inventointi	5
Alueen kuvaus	6
Maastotyö.....	8
Tulos	10
Lähteet	11
Kohdekuvaukset	12
1 Kärneluolanvuori.....	12

Kansikuva: Viidestä jonoon asetetusta kivistä muodostuva rajalinjan suuntaa osoittava rajamerkki, inventointikohde Kärneluolanvuori, Leinmäen ja Kivijärven kylien rajalla, joka on samalla hankealueen pohjoisraja. Ensimmäinen ja neljäs kivi ovat kaatuneet. Kuvattu rajan suunnassa itään. Kuva: Antti Bilund.

Perustiedot

Alue: Kivijärven tuulivoimahankkeen hankealue Laitilassa (141 ha).

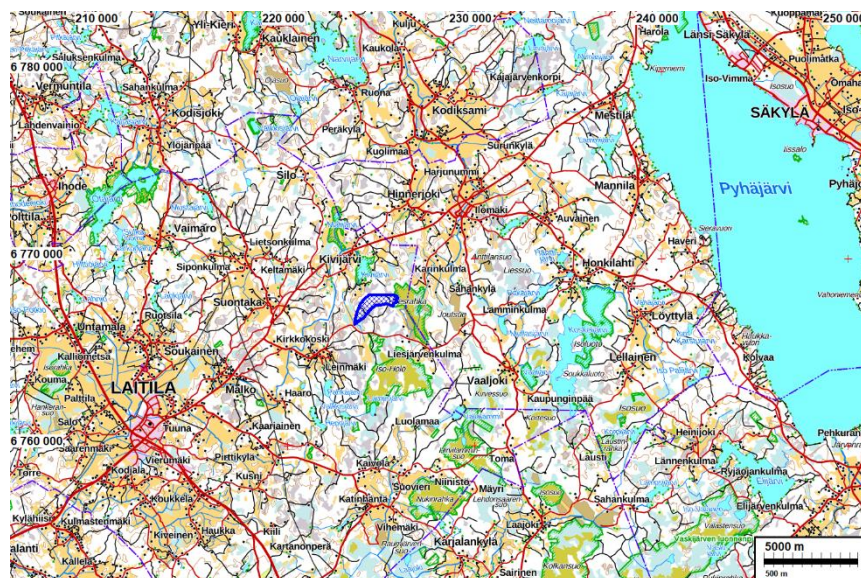
Tarkoitus: Selvittää alueen arkeologiset kohteet sekä suojeltavien kohteiden sijainti ja rajaukset*, niin että ne voidaan ottaa huomioon maankäyttöä suunniteltaessa (AKL 9§ ja MML 13§). *Rajaukset inventoinnin menetelmillä tehtyinä, perusteltuina arvioina.

Maastotyö: 6.11. ja 14.11.2024

Tilaja: WSP Finland Oy

Tekijä: Antti Bilund

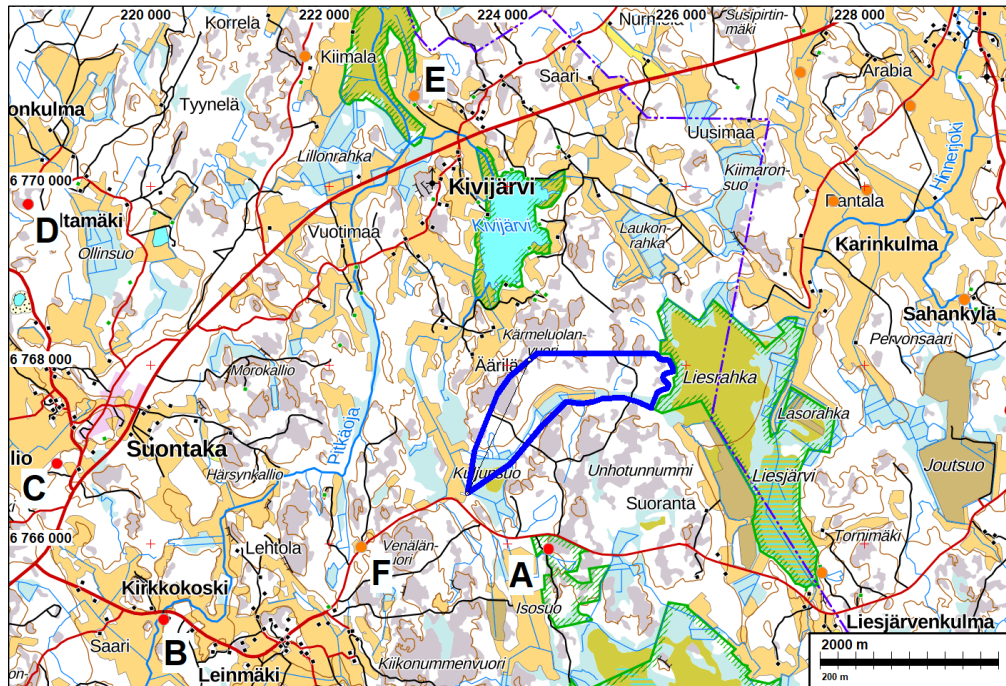
Tulos: Hankealueella ei ole aiemmin tunnettuja arkeologisia kohteita. Inventoinnissa on dokumentoitu yksi uusi kohde, rajamerkki Kärneluolanvuori (muu kohde, ei suojelukohde), joka sijaitsee hankealueen pohjoisrajalla. Suunnitelman mukaisella rakentamisella ei ole vaikutusta arkeologisiin suojelukohteisiin.



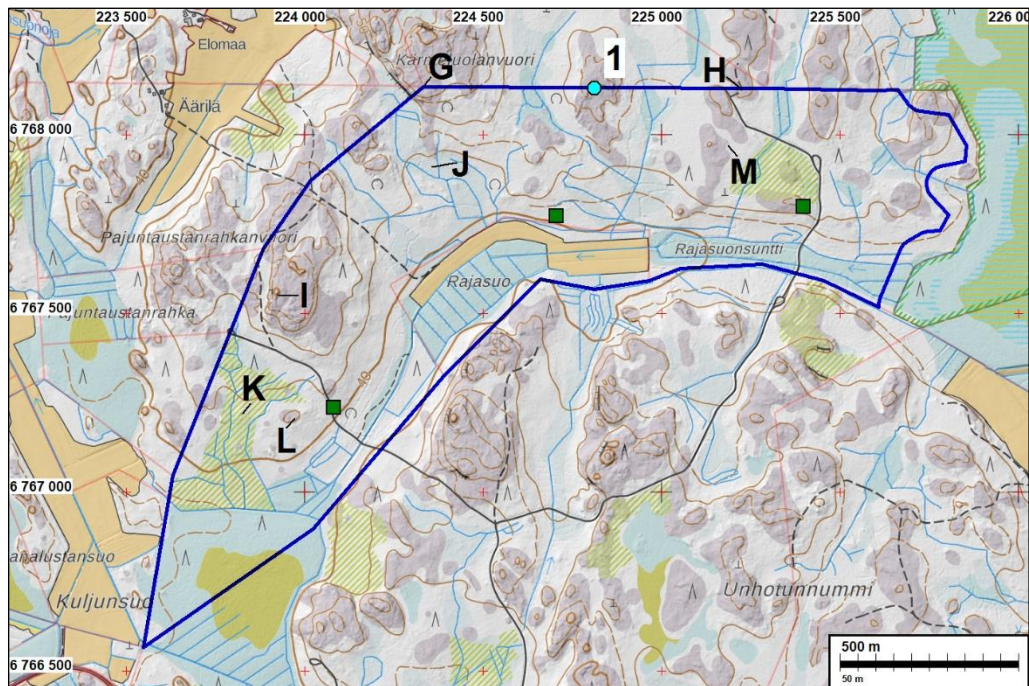
Laitilan Kivijärven tuulivoimahankkeen hankealue on merkitty tummansinisellä rasterilla.

Selityksiä: Koordinaatit ja kartat ovat ETRS-TM35FIN koordinaatistossa. Kartat ovat Maanmittauslaitoksen maastotietokannasta 11/2024, ellei toisin mainittu. Muinaisjäännösrekisteri on tarkastettu 27.1.2025. Valokuvia ei ole talletettu mihinkään viralliseen arkistoon, eikä niillä ole mitään kokoelmatunnusta. Valokuvat ovat tallessa Mikroliitti Oy:n palvelimella ja sen varmuuskopioilla.

Kartat

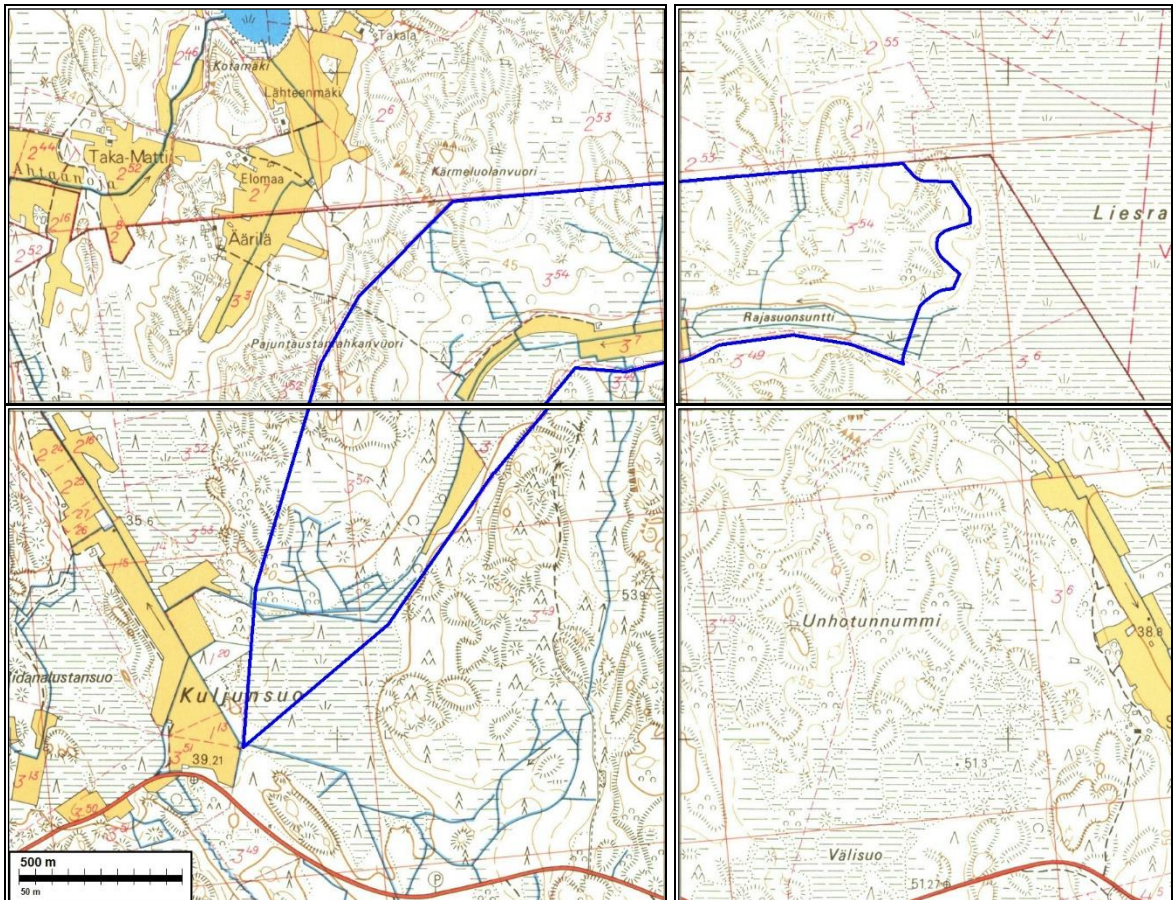


Hankealue rajattuna tummansinisellä viivalla peruskarttapohjalle, johon on lisätty lähialueen arkeologiset kohteet muinaisjäännösrekisterin kartan mukaisesti, kiinteät muinaisjäännökset punaisella ja löytöpaikat oranssilla. Lähinnä hankealuetta sijaitseva muinaisjäännös Leinmäki (kartalla A) on kivitautinen diabaasilouhos. Kirkkokoski (kartalla B) on kivitautinen asuinpaikka. Kohteet Kielenmäki (kartalla C) ja Vuorenmäki (kartalla D) ovat pronssikautisia rökkiöhautoja. Saaristo (kartalla E) on rautakautisen keihäänkärjen löytöpaikka. Kaikki muut löytöpaikat ovat kivitautisten kiviesineiden löytöpaikkoja. Lähinnä hankealuetta sijaitsevasta Venälän kalliosta (kartalla F) on löytynyt vasarakirves.

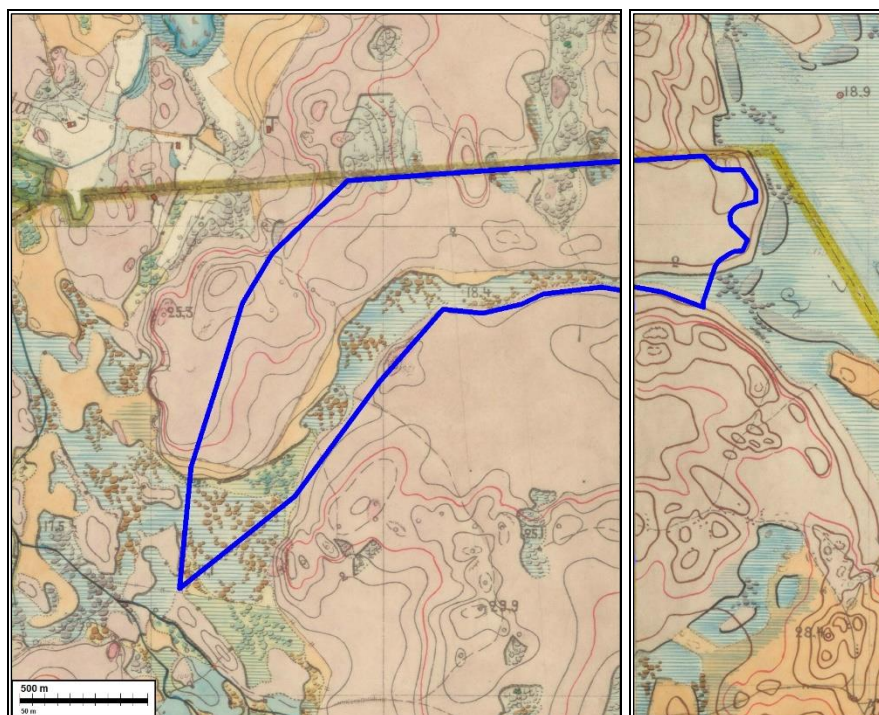


Hankealue rajattuna tummansinisellä viivalla ja voimalapaikat merkittynä vihreillä neliöillä peruskarttapohjalle, johon on lisätty rinnevarjoste ja kiinteistörajat (himmeä punainen viiva). Inventointikohteena 1 käsitelty rajamerkki Kärmeluolanvuori on merkitty turkoosilla pallolla. Kirjaimilla G – M merkittyihin maastokohteisiin viitataan tekstissä.

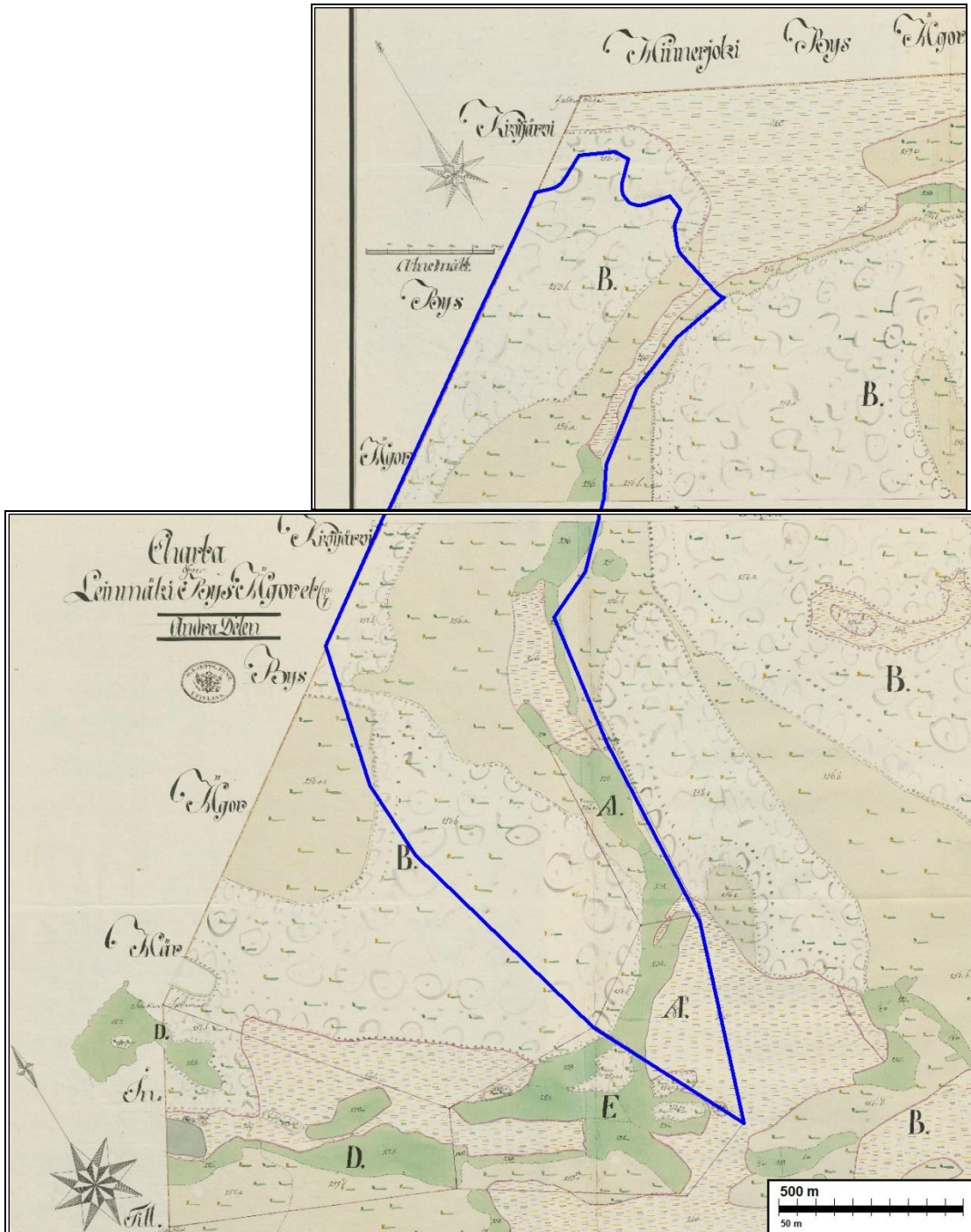
Vanhoja karttoja



Hankealue rajattuna tummansinisellä viivalla vuoden 1968 peruskartoilla (lehdet 1133 02, 1133 03, 1133 05 ja 1133 06).



Hankealue rajattuna tummansinisellä viivalla 1880-luvun venäläiselle topografikartalle (Senaatin kartasto 1885).



Hankealue rajattuna tummansinisellä viivalla Leinmäen kylän isojakokartalla (Gottskalk & Ringbom 1794). Pohjoinen on kartassa vasemmalla ylhäällä.

Inventointi

Laitilan itäosassa suunnitellaan Kivijärjen tuulivoimahankkeessa sähköntuotantoa hankealueelle, jonka laajuus on noin 141 ha. Alueelle on tarkoitus rakentaa kolme tuulivoimalaa. Hankealue sijaitsee 13–15 km itäkoilliseen Laitilan keskustasta, lähellä Laitilan ja Euran rajaa. WSP Finland Oy tilasi Mikroliitti Oy:ltä hankealueen sinne johtavan voimajohtolinjan arkeologisen inventoinnin. Sähkönsiirto suunnitellaan toteutettavaksi voimajohtolinjalla, joka suuntautuu länteen ja liittyy siellä noin seitsemän kilometrin päässä olemassa olevaan voimajohtolinjaan. Voimajohtolinjan reitistä ei kuitenkaan ollut saatavissa tarkkaa tietoa syksyllä 2024, joten tämä raportti sisältää

vain hankealueen inventoinnin. Inventoinnin maastotyön teki Antti Bilund 6.11. ja 14.11.2024 hyvissä olosuhteissa.

Alueen kuvaus

Inventoitavan hankealueen suurin pituus lounaasta koilliseen on noin 2,7 km ja leveys enimmillään runsaat 600 m. Leinmäentie (tie numero 12531) kulkee noin sadan metrin päästä hankealueen lounaiskulmasta ja edelleen itään kauempana hankealueesta sen eteläpuolella. Leinmäentietä tulee hankealueelle metsäautotie, jonka haarat päättyvät hankealueen lounais- ja koillisosiin. Hankealueen kaakkoisreuna on koko pituudeltaan soistuneen laakson pohjaa. Maasto nousee hankealueella luoteeseen ja pohjoiseen. Hankealueen kaakkoislaidalla on kapea kaistale suopeltoa. Muuten hankealue on metsämaata. Koko hankealue on historiallisesti runsaan kahden kilometrin päässä lounaassa sijaitsevaan Leinmäen kylään kuuluvaa maata. Hankealueen pohjoisraja on vanha kylänraja, jonka pohjoispuolella oleva alue on kuulunut Kivijärven kylään. Kylän vanhin asutus on sijainnut hankealueelta noin 2,5 km pohjoiseen, Kivijärven pohjoispuolella. Kivijärven kylä on alun perin kuulunut Laitilan pitäjään, sitten 1700-luvulta vuoteen 1970 Hinnerjoen pitäjään ja kuntaan, ja pari vuotta Euraan Hinnerjoen tultua liitetyksi siihen. Vuonna 1972 Kivijärvi on siirretty Eurasta Laitilaan. Tämän viimeisen aluemuutoksen jälkeen Euran raja on lähimmillään idässä muutaman sadan metrin päässä hankealueelta.

Tiedot hankealueen ja lähiseudun muinaisjäänöksistä perustuvat suurelta osin Laitilan perusinventointiin ja ovat siis peräisin 1950-luvulta (Hirviluoto 1956). Uudempi Laitilan perusinventointi on keskittynyt suurelta osin Laitilan keskusalueen kyliin. Se ei ole ulottunut hankealueelle eikä juuri sen lähiseudullekaan (Pihlman 1994, tarkastettujen alueiden kartta, s. 10). Tiedot lähialueella entisen Hinnerjoen alueen perustuvat vuonna 1996 tehtyyn Euran eteläisten alueiden perusinventointiin (Heikkinen 1996). Hankealueelta ei ole tiedossa arkeologisia kohteita. Lähiseudun muinaisjäänökset ovat pääasiassa kivikautisia asuinpaikkoja, lähimpänä niistä lounaassa Kirkkokoski (mj-tunnus 400010001, kartalla B) sekä kaakossa Löytty ja Majamaansaari (mj-tunnus 1000000083), molemmat 3,7 km etäisyydellä. Asuinpaikkojen lisäksi seudulla on paljon kivikautisten kiviesineiden löytöpaikkoja. Näistä löydöistä melko suuri osa on nuorakeraamiseen kulttuuriin liittyviä esineitä, muun muassa vasarakirves (KM 13202:1) lähinnä hankealuetta, 1,3 km päässä lounaassa, olevalta löytöpaikalta, jonka nimenä on Venälän kallio (mj-tunnus 400040001, kartalla F). Pronssikautiset hautaröykkiöt Kielenmäki (mj-tunnus 400010046, kartalla C) ja Vuorenmäki (mj-tunnus 400010040, kartalla D) noin viiden kilometrin päässä lännessä ja luoteessa ovat itäisimpiä Siponkulman ja Suontaan alueelle pronssikaudella ulottuneen merenlahden rannoilla olevista lukuisista pronssikautisista muinaisjäänöksistä. Alueen arkeologisen kontekstin kannalta mielenkiintoinen kohde on rautakautisen keihäänkärjen KM 14646:1 löytöpaikka Saaristo (mj-tunnus 1000005627, kartalla E) kuivatun Malijärven kaakkoispäässä, hankealueelta noin kolme kilometriä pohjoiseen. Löytö on vanha, jo 1930-luvulta, mutta toimitettu museoon vasta vuonna 1959, eikä sitä siis mainita Laitilan vanhemmassa perusinventoinnissa (Hirviluoto 1956). Löytöpaikkaa ei ilmeisesti ole koskaan tarkastettu, joten ei ole tiedossa liittykö se rautakautiseen muinaisjäänökseen. Muuten rautakautisia muinaisjäänöksiä tai sellaisiin viittaavia esinelöytöjä ei ole lähialueilla. Ainoa 1950-luvun perusinventoinnin jälkeen tietoon tullut kiinteä muinaisjäänös seudulla on kivilouhos Leinmäki (mj-tunnus 1000002183, kartalla A) noin kilometrin hankealueelta etelään. Kalliossa olevissa diabaasisuonissa on paikalla jälkiä, joiden uskotaan liittyvän kiviterien valmistukseen käytetyn diabaasin louhintaan kivikaudella. (Salo 1959, Salo 1964, Heikkurinen-Montell 2004)

Hankealue sijaitsee vedenjakajalla. Eteläpuolelta vedet laskevat hankealueen lounaiskärjessä olevalle Kuljunsuolle, sieltä Kuljunsuonojan kautta pohjoiseen Kivijärveen ja edelleen Pitkäojan

ja Malvonjoen kautta lounaaseen Sirppujokeen. Hankealueen itäpäässä olevalta Liesrahkalta vedet suuntautuvat koilliseen Hinnerjokeen ja edelleen pohjoiseen Lapinjokeen. Maaston korkeustaso hankealueella on välillä 37,5–60 mmpy (metriä meren pinnan yläpuolella). Ylimmät alueet tason 50 mmpy yläpuolella ovat avokalliota, ja kallioita on paikoin alempanakin rinteillä. Tason 40 mmpy alapuolella maasto on suota tai hyvin loivasti laskevaa soistunutta kangasta. Korkeustasojen 40 mmpy ja 50 mmpy välillä maaperältään sopivilla paikoilla rinteillä voi esiintyä kivikautisia rantasidonnoisia pyyntikulttuurin asuinpaikkoja. Niiden ajoitus olisi rannansiirtymisajoituksen perusteella varhaiskampakeraamiikan ja tyypillisen kampakeraamiikan aika. Myös hie-man nuorempia nuorakeraamisen kulttuurin muinaisjäännöksiä, jotka eivät välttämättä ole ranta-sidonnoisia, hankealueella voi olla.

Pronssikaudella meren ranta on maankohoamisen seurauksena siirtynyt jo useiden kilometrien päähän hankealueelta. Laitilassa pronssikautisia muinaisjäännöksiä esiintyy yleensä seuduilla, joille meri on ulottunut pronssikaudella veden pinnan tason ollessa alempana kuin 30 mmpy. Hankealueen länsipuolella, noin viiden kilometrin päässä Padon ja Suontaan kylissä, on runsaasti pronssikautisen lahden rantamäillä sijainneita hautaröykkiöitä ja muitakin pronssikautisia arkeologisia kohteita. Hankealueella pronssikautisten muinaisjäänösten löytyminen on epäto-dennäköistä.

Rautakautisen ja historiallisen ajan maanviljelysasutuksen kannalta hankealue on syrjäistä ta-kamaata. Lähialueen kylissä Leinmäellä, Suontaassa, Padossa, Kivijärvellä ja Hinnerjoella ei ole rautakautiseen asutukseen viittaavia kalmistoja tai asuinpaikkoja. Ne on asutettu kuitenkin vii-meistään keskiajan kuluessa, sillä kaikki edellä mainitut kylät ovat jo olleet asuttuja uuden ajan alussa 1500-luvun puolivälissä (SAY). Kylien asutus on kauan rajoittunut vanhoille kylätonteille. Isojakokartoissa ja niihin perustuvissa pitäjänkartoissa (Pitäjänkartta 1848) hankealueella ja sen läheisyydessä ei ole asutusta eikä peltoja. Leinmäen isojakokartassa (Gottskalk & Ringbom 1794) hankealueen eteläreunalla olevassa notkossa on suoniittyjä. Hankealueen pohjoispuolelle on syntynyt torppiasutusta 1800-luvun kuluessa, sillä venäläiseen topografikarttaan 1800-luvun lopulla on merkitty torppia Kivijärven kylän maalle hankealueen pohjoispuolelle, sen ja järven väliselle alueelle. Myös Leinmäen kylän maalle on merkitty asuttu rakennus (ilman mer-kintää torpasta) ja pieni pelto nykyisin peruskartassa olevan Äärilän talon tienoille, hankealueelta noin 400 m luoteeseen. Alueen sisällä asutusta ei ole tässä eikä 1900-luvun kartoissa. Hanke-alueen eteläreunan suonotkossa on peltoa ensimmäisen kerran vuoden 1968 peruskartassa. Peltoala on sen jälkeen jonkin verran supistunut.

Ennen maastotöitä tarkasteltiin alueen vanhoja karttoja ja Maanmittauslaitoksen laserkeilausai-neistosta tehtyä maastomallia eli rinnevarjostetta. Näistä tarkastettiin, sijoittuuko alueelle niissä näkyviä arkeologisesti mahdollisesti mielenkiintoisia ilmiöitä tai kohteita. Vanhimmat kartat han-kealueesta ovat edellä kuvina olevat Leinmäen kylän isojakokartta vuodelta 1794 ja Senaatin kartasto vuodelta 1885. Pitäjänkartta 1800-luvun puolivälistä on pienennetty ja yksinkertaistettu kopio isojakokartasta (Pitäjänkartta 1848). Uudemmissa kartoista tarkastettiin Leinmäen isojaon täydennyskartta (Waldon 1898), jossa hankealueella kuitenkin on piirretty vain rajat eli maastoa ei ole kuvattu, sekä vanhat peruskarttalehdet vuosilta 1968, 1984 ja 1995–1996. Hankealueella näissä vanhoissa kartoissa ei ole muita arkeologisesti mielenkiintoisia kohteita kuin historiallinen Leinmäen ja Kivijärven välinen kylänraja, joka on samalla hankealueen pohjoisraja. Kylien histo-rialliset rajamerkit voivat olla suojelukohteita. Kuten inventointikohteen 1 [Kärmeluolanvuori](#) yh-teydessä on selitetty, tämä isojakokartassa näkyvä kylänraja ei kuitenkaan ole isojakoa van-hempi. Rinnevarjosteessa ei näy hankealueella mielenkiintoisia maastokohteita.

Maastotyö

Maastossa tarkastettiin kolme suunniteltua voimalapaikkaa. Ne kaikki sijaitsevat etelään laskevalla rinteellä melko alhaalla, ylhäällä olevien avokallioiden ja alempana olevan moreenirinteen rajalla. Läntinen voimalapaikka sijaitsee tiheässä kuusimetsässä, jossa maasto muuttuu heti voimalapaikan alapuolella lievästi soistuneeksi. Aivan voimalapaikan vieressä lännessä, metsäautotien toisella puolella, oli muokattua hakkuualueetta, josta ei maaperästä löytynyt mitään muinaisjäännöksiin viittaavaa. Keskimäinen voimalapaikka sijaitsee vanhalla hakkuualueella, jossa kasvaa taimikkoa ja tiheää pensaikkoa. Maaperä on voimakkaasti muokattua kivistä moreenimaata. Muokkausjäljet ovat jo peittyneet kasvillisuuteen, joten havaintomahdollisuudet olivat huonot. Itäinen voimalapaikka sijaitsee laajan avokallioalueen itäpäässä. Koillisessa on soistunutta, ojitettua kangasta ja etelässä kalliolta laskee melko jyrkkä rinne suonotkoon. Maaperä rinteellä on pinnalta melko kivistä moreenia. Voimalapaikoilta ei löytynyt mitään arkeologisesti mielenkiintoista.



Vasemmalla: Läntisen voimalan paikka on kuvan keskellä kuusikossa tien vasemmalla puolella. Kuvattu eteläkaakkoon. **Oikealla:** Itäisen voimalanpaikka sijaitsee avokallioalueen itäpäässä. Kuvattu kaakkoon.

Kuvat: Antti Bilund.



Vasemmalla: Keskimäisen voimalan paikka kuvattuna hankealueen etelälaidalla olevalta suopellolta. Voimalan paikka on kuvan keskellä muokatulla hakkuualueella, jossa kasvaa tiheää taimikkoa ja pensaikkoa. Kuvattu pohjoiseen. **Oikealla:** Voimalan paikka on kivisellä moreenimaalla. Paikalta luoteeseen nousee loiva kalliainen rinne. Kuvattu voimalapaikan luoteispuolelta länsiluoteeseen. Kuvat: Antti Bilund.

Hankealueen pohjoisrajaa, joka isojakokartan ja uudempien karttojen mukaan samalla on Leinmäen ja Kivijärven kylien raja, tarkastettiin useissa kohdissa vanhojen rajamerkkien varalta. Yksi löytynyt rajamerkki, inventointikohde [Kärneluolanvuori](#), on kylien rajalla. Sen historian selvittely

kirjallisten lähteiden perusteella osoitti kuitenkin, että rajalinja hankealueen kohdalla ei ole isoja-koa vanhempi, vaan on aiemmin kulkenut muualla. Rajamerkkikään ei siten voi olla sellainen ”ikivanha” (Niukkanen 2009, s. 117) kylien rajamerkki, joka olisi kiinteä muinaisjäänös. Se on tässä dokumentoitu muuna kohteena. Samalla rajalla havaittiin myös yksi kiinteistörajan merkki (kartalla G) ja yksi muu kivirakennelma (kartalla H).



Vasemmalla: Hankealueen pohjoisrajalla (kartalla G) oleva kiinteistörajamerkki. Kuvattu etelään. **Oikealla:** Hankealueen pohjoisrajalla (kartalla H) oleva kivirakennelma. Rakennelmassa on luontaisesti kallion pinnasta lohjenneelle laakakivelle asetettuna kaksi päällekkäistä kiveä. rakenteensa perusteella rakennelma ei varmaakaan ole virallinen rajamerkki, vaikka se onkin rajalinjalla. Kuvattu rajalinjan suunnassa länteen. Kuvat: Antti Bilund.

Muualla hankealueella tarkastettiin kallioalueet varsin kattavasti. Alueen kallioperä on rapakivigraniittia, joten kalliot ovat monin paikoin morokerroksen peitossa. Yhdessä paikassa (kartalla I) havaittiin rapautuneen kallion kyljessä kuoppia, joista on todennäköisesti kaivettu moroa (esimerkiksi tiesoraksi tai maanparannusaineksi). Alempana rinteillä maaperä on hienoainespitoista moreenia, ja maasto siten vaihtelevasti soistunutta loivemmilla rinteillä. Eri puolilla hankealuetta oli useita muokattuja hakkuualueita, joissa maaperää voi hyvin tarkastella. Mitään muinaisjäänöksiin viittaavaa ei löytynyt. Missään rinteillä ei havaittu muinaisjäänösten kannalta otollista hiekkamaata edes paikallisesti rantavoimien lajittamana. Suoalueita hankealueen lounaiskulmassa ja etelälaidan suonotkossa ei tutkittu.



Vasemmalla: Maasto hankealueen etelälaidalla on ojitettua suota. Pelloksi raivaamaton osa suosta kasvaa kuusimetsää. Kuvassa maastoa itäisen voimalapaikan lounaispuolelta rinteiden juurelta lounaaseen kuvattuna. **Oikealla:** Muokattua hakkuuaukeaa hankealueen keskiosassa (kartalla J). Maaperä on hienoainespitoista, huonosti vettä läpäisevää moreenia, kuten muuallakin etelään laskevan rinteiden alaosaan. Kuvattu länsilounaaseen. Kuvat: Antti Bilund.



Vasemmalla: Hankealueen lounaispäässä on laajalti suota ja sen koillispuolella hakkuualueetta loivasti nousevalla moreenikankaalla, jossa on joitakin kalliokumpareita. Hakkuualueetta kuvattuna sen keskeltä (kartalla K) etelään. **Oikealla:** Hankealueen peruskallio on rapakivigraniittia. Kallioilla on vaihtelevan paksuinen kerros moroa. Myös moreenissa on runsaasti rapakivisoraa varsinkin kallioalueiden reunojen lähellä. Moroutunutta kalliota ja kiviä hankealueen lounaisosassa (kartalla L). Kuvattu itäkoilliseen. Kuvat: Antti Bilund.



Vasemmalla: Hakkuualueetta hankealueen itäosassa (kartalla M). Maasto avokallioiden välissä on varsin tasaista ja kallioiden välisissä painanteissa osittain soistunutta alueen korkeimmissakin osissa. Kuvattu kaakkoon. **Oikealla:** Avokalliomaastoa hankealueen koilliskulmassa. Taustalla näkyy Liesrahkan avosuota hankealueen ulkopuolella. Kuvattu itään. Kuvat: Antti Bilund.

Tulos

Hankealueella ei ole aiemmin tunnettuja arkeologisia kohteita. Inventoinnissa on dokumentoitu yksi uusi kohde, rajamerkki [Kärneluolanvuori](#) (muu kohde, ei suojelukohde), joka sijaitsee hankealueen pohjoisrajalla. Suunnitelman mukaisella rakentamisella ei ole vaikutusta arkeologisiin suojelukohteisiin.

27.1.2025

Antti Bilund
Mikroliitti Oy

Lähteet

- Fabrell, C. 1774. *1:ta Charta delen öfver Tviste Råen emellan Kifvijerfvi och Hinnerjoki å ena Samt Kaifvola, Leimäki, Suontaka, Malko och Korfvis, Byars Ägor, på den andra sidan uti Åbo Län Nedersatakunda Härad och Lethala Sockn.* Maanmittaushallituksen uudistusarkisto. Kansallisarkisto. A12:2/1-7. Verkossa: https://astia.narc.fi/uusiastia/kortti_aineisto.html?id=2513700454.
- Gottskalk, J. & Ringbom, A. 1794. *Charta öfver Leinmäki Bys Ägor uti Åbo Län, Wehmo Härad och Lethala Sockn.* Maanmittaushallituksen uudistusarkisto. Kansallisarkisto. A49:20/1-12. Verkossa: https://astia.narc.fi/uusiastia/kortti_aineisto.html?id=2521277944.
- Heikkinen, T. 1996. *Euran eteläosan esihistorialliset ja historiallisen ajan muinaisjännökset.* Satakunnan Museo.
- Heikkurinen-Montell, T. 2004. *Laitila, Leinmäki. Esihistoriallisen? louhoksen tarkastus 2004.* Museovirasto.
- Hirviluoto, A.-L. 1956. *Laitila inventointi 1955–56.* Museovirasto.
- Niukkanen, M. 2009. *Historiallisen ajan kiinteät muinaisjännökset - Tunnistaminen ja suojele.* Museovirasto. Verkossa: <https://www.museovirasto.fi/uploads/Meista/Julkaisut/hist-ajan-muinaisjaannokset.pdf>.
- Pihlman, S. 1994. *Laitilan arkeologinen inventointi 1994.* Turun maakuntamuseo.
- Pitäjänkartta 1848. *Lehdet 1133 02 la.* -/- - Laitila, 1133 03+1134 01 la.* -/- - Laitila, 1133 05+08+06 la.* -/- - Laitila ja 1133 06+03 la.* -/- - Hinnerjoki.* Kansallisarkisto. Verkossa: https://astia.narc.fi/uusiastia/kortti_aineisto.html?id=2383447437, https://astia.narc.fi/uusiastia/kortti_aineisto.html?id=2383448905, https://astia.narc.fi/uusiastia/kortti_aineisto.html?id=2383454895, https://astia.narc.fi/uusiastia/kortti_aineisto.html?id=2383456560.
- Salo, U. 1959. *Laitila Leinmäki Ylimattilan metsä. Kertomus tarkastusmatkasta diabaasilouhoksille.* Satakunnan Museo.
- Salo, U. 1964. *Laitila Leinmäki. Kertomus tarkastusmatkasta 3.11.1964.* Satakunnan Museo.
- SAY. *Suomen asutuksen yleisluettelo -arkisto. Laitilan asutuksen yleisluettelo. Laitila (1540-1559); Lapin (TI) asutuksen yleisluettelo. Lappi TI (1540-1559).* Kansallisarkisto. Verkossa: https://astia.narc.fi/uusiastia/kortti_aineisto.html?id=3613759823, https://astia.narc.fi/uusiastia/kortti_aineisto.html?id=3613934765.
- Senaatin kartasto 1885. *Lehti XIV 14 [Laitila] 1883, Lehti XIV 15 [Hinnerjoki] 1885.* Maanmittaushallituksen historiallinen kartta-arkisto, Kansallisarkisto. Verkossa: https://astia.narc.fi/uusiastia/kortti_aineisto.html?id=2388294983, https://astia.narc.fi/uusiastia/kortti_aineisto.html?id=2388295510.
- Waldon, A. 1898. *Leinmäki; Isojaontäydennys kaikilla tiluksilla sekä isojaonjärjestely kotitiluksilla.* Maanmittaushallituksen uudistusarkisto. Kansallisarkisto. A49:20/15-34. Verkossa: https://astia.narc.fi/uusiastia/kortti_aineisto.html?id=2521278602.

Kohdekuvaukset

1 Kärneluolanvuori

Mjtunnus: uusi kohde
Status: muu kohde
Tyyppi: rajamerkki
Ajoitus: aikaisintaan 1794

Tutkijat: Antti Bilund inventointi 2024

Koordin.: N 6768131 E 224812 Z 53

Huomiot: **Bilund 2024:** Kohde löytyi inventoinnissa. Se sijaitsee enimmäkseen loivapiirteisessä avokalliomaastossa. Kohteen ympäristössä kasvaa harvakseltaan mäntyjä. Ympäristö on osittain paljasta kalliota, osittain kalliopintaa peittää ohut kerros rapakivimoroa. Ympäröivät kalliot ovat osa soistuneiden notkelmien halkomaa laajaa kallioista mäkeä, jonka korkein osa, nimeltään Kärneluolanvuori, on muutamia satoja metrejä kohteesta länteen.

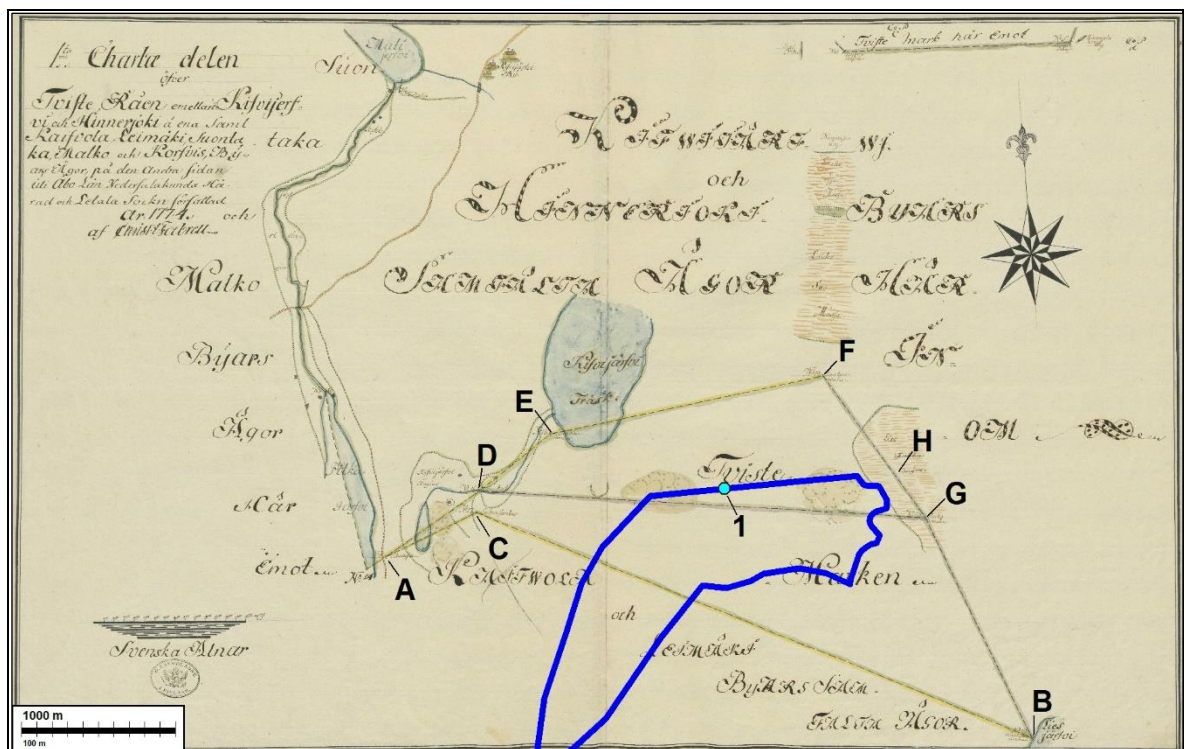
Kohde on laakealle kalliolle rakennettu, viidestä jonoon asetetusta kivistä muodostuva, likimain lännestä itään suuntautuvan suoran rajalinjan suuntaa osoittava rajamerkki Leinmäen ja Kivijärven kylien rajalla. Rajamerkissä on viisi muotoilematonta luonnostaan litteää kiveä, joiden halkaisija on 60–80 cm ja paksuus 20–30 cm. Kivet on tuettu pystyasentoon pienempiä kiviä käyttäen. Läntisin kivi ja toinen kivi idästä lukien ovat kaatuneet. Yksittäisten kivien välinen etäisyys on noin metrin ja koko kivijonon pituus noin seitsemän metriä.

Koska rajamerkki on kylien rajalla, se voisi periaatteessa olla arkeologinen suojelukohde. Rajalinja on ollut myös osa pitäjän rajaa sen jälkeen, kun Hinnerjoki, johon Kivijärven kylä on kuulunut, on erotettu Laitilasta 1700-luvulla. Hinnerjoen tultua liitettyksi Euraan vuonna 1970 rajalinja on ollut lyhyen aikaa osa Euran ja Laitilan kuntien rajaa. Kivijärvi on kuitenkin siirretty Eurasta Laitilaan vuonna 1972, minkä jälkeen paikalla ei ole ollut kunnan rajaa.

Rajalinjan historian tarkastelu vanhojen karttojen avulla osoittaa, että rajalinja ei ole tällä osuudella kovin vanha. Leinmäen ja Kivijärven kylien rajaa on selvitetty osana laajempaa Hinnerjoen kylän ja siihen yhteydessä olevan Kivijärven kylän ympärysrajojen käyntiä vuonna 1774. Rajankäyntikartasta ja siihen liittyvästä selostuksesta (Fabrell 1774) ilmenee, että Leinmäen kyläläisten mielestä Leinmäen ja Kivijärven kylien raja on ollut Kärneluolanvuoren kohdalla useita satoja metrejä nykyistä rajaa pohjoisempana ja Kivijärven kyläläisten mielestä vastaavasti useita satoja metrejä siitä etelään. Rajankäynnissä raja on tuolloin määrätty kulkemaan siten, että kiistanalainen alue on jaettu kahteen osaan kylien kesken. Uusi raja on määrätty kulkemaan Kivitoe- tai Kivitokeet-nimisestä ("Kivitoet") kartalle merkitystä rajapistteestä lännessä suoraan Halkivaha-nimiseen kiveen (tekstissä "Halken Waha", mutta kartalla "Rako Waha") keskellä Liesrahkan suota idässä. Tämä uusi raja on kulkenut Kärneluolanvuoren tienoilla olevien kallioiden yli.

Vuonna 1774 päätetty raja ei kuitenkaan ole jäänyt pitkäaikaiseksi, sillä vuonna 1794 Leinmäen isojakokartassa (Gottskalk & Ringbom 1794, kartta raportin yle-

sessä osassa) Kivitokeen sijasta rajapisteenä on etelämpänä sijaitseva Suikinsampas (kartalla "Suikin Sambas"), joka on merkitty myös vuoden 1774 rajankäyntikarttaan. Idässä Liesrahkalla olevan rajapisteiden nimenä on isojakokartassakin Halkivaha ("Halken Waha"). Se on kuitenkin merkitty kartalle huomattavasti pohjoisemmas kuin ilmeisesti samaa paikkaa tarkoittava Rakovaha vuoden 1774 rajankäyntikartassa. Isojakokarttaan piirretty kylänraja kulkee Kärneluolanvuoren yli, mutta eri suunnassa ja eri kohdasta kuin vuoden 1774 rajankäyntikarttaan piirretty raja. Isojakokartassa oleva raja on ensimmäinen raja, joka kulkee tässä käsitellyn rajamerkin kautta. Koska rajamerkki ei voi olla rajalinjaa vanhempi, ei sitä voi ikänsä perusteella pitää sellaisena historiallisen ajan kohteita koskevien ohjeiden (Niukkanen 2009, s. 117) tarkoittamana "ikivanhana" rajamerkinä, joka olisi kiinteä muinaisjäännös. Kohde on tässä dokumentoitu muuna kohteena.



Vuoden 1774 rajankäyntiin liittyvä kartta Kivijärven ja Leinmäen kylien välisestä rajasta ja riitamaasta (Fabrell 1774). Leinmäkeläisten mukaan rajan kulku oli ADEFB ja kivijärveläisten mukaan ACB. Rajankäynnissä päätetty uusi raja oli ADGB. Tämä vuonna 1774 päätetty uusi raja ei ole kulkenut inventoinnissa löytyneen rajamerkin 1 Kärneluolanmäki kautta. Isojakokarttaan (Gottskalk & Ringbom 1794) merkitty rajalinja CHB on ensimmäinen rajamerkin kautta kulkenut rajalinja. Tummansinisellä viivalla rajatun hankealueen pohjoisraja on isojakokartassa olevalla rajalinjalla.

Rajapisteet:

A: Sikakivi ("Sika Kifvi")

B: Valkiavaha ("Walkia Waha")

C: Suikinsampas ("Suikin Sambas", kivijärveläisten mukaan)

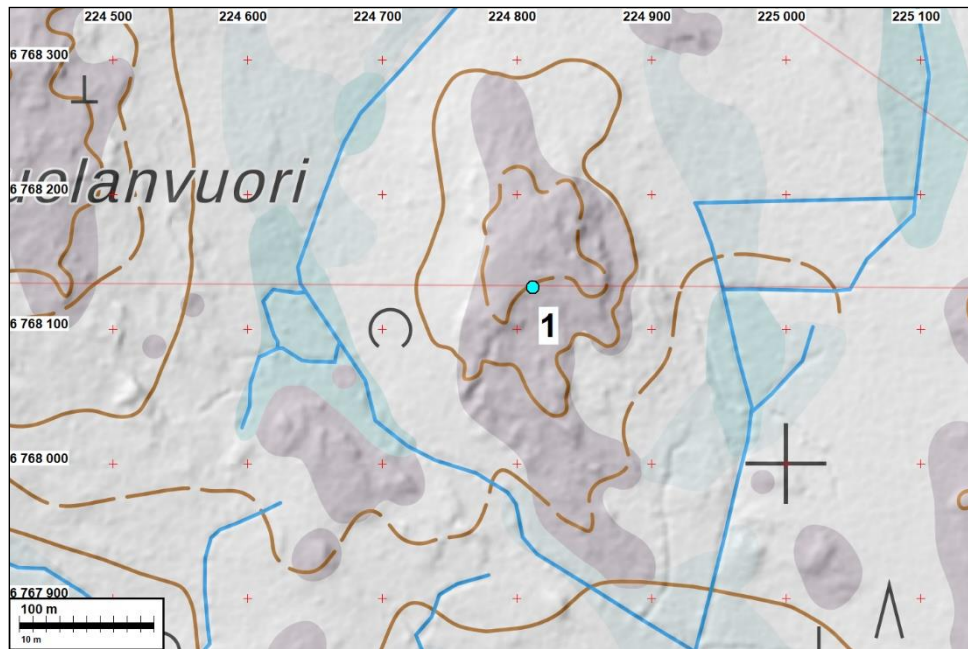
D: Kivitoe tai Kivitokeet ("Kivitoet")

E: Suikinsampas ("Suikin Sambas", leinmäkeläisten mukaan)

F: Koukonvaha ("Koukon Waha")

G: Halkivaha (vuoden 1774 rajankäynnin selostuksessa, Rakovaha siihen liittyvässä kartassa, "Halken Waha", "Rako Waha")

H: Halkivaha (sijainti vuoden 1794 isojakokartassa tälle kartalle merkittynä, "Halken Waha").



Inventointikohde 1 Kärneluolanvuori merkittynä turkoosilla pallolla peruskartalle, johon on lisätty kiinteistörajat (himmeä punainen viiva) ja rinnevarjoste.



Vasemmalla: Rajalinjan suuntaa (likimain lännestä itään) osoittava viidestä kivistä muodostuva rajamerkki kuvattuna pohjoisluoteeseen. Läntisin kivi vasemmalla on kaatuneena vaalean jäkälikön keskellä. Toinen, kolmas kivi ovat pystyssä, neljäs kaatuneena ja itäisin pystyssä. **Oikealla:** Rajamerkki kuvattuna rajan suunnassa länteen. Kuvat: Antti Bilund.