



Axpo Renewable Finland Oy

# **Laitilan Kivijärven tuulivoimapuiston osayleiskaava**

Osallistumis- ja arviointisuunnitelma  
22.10.2025



# Sisällys

1.	Perustiedot .....	3
1.1	Osallistumis- ja arviointisuunnitelman tarkoitus .....	3
1.2	Aloite .....	3
1.3	Kaava-alueen sijainti ja rajausta .....	3
1.4	Hankkeesta vastaavan tavoitteet .....	4
1.5	YVA-menettelyn tarve .....	5
2.	Kaavoitettavan alueen nykytila .....	5
2.1	Vakituinen asutus ja loma-asutus .....	5
2.1.1	Hankkeen vaikutukset ihmisiin .....	7
2.2	Luonnonympäristö .....	8
2.2.1	Maa- ja kallioperä .....	8
2.2.2	Pohja- ja pintavedet .....	9
2.2.3	Luontoarvot ja suojelualueet .....	9
2.3	Kulttuuriympäristö .....	9
2.4	Liikenne ja kunnallistekniikka .....	10
2.5	Hankkeen tekninen kuvaus .....	10
3.	Tavoitteet .....	11
3.1	Suomen ilmastotavoitteet .....	11
3.2	Valtakunnalliset alueidenkäyttötavoitteet .....	11
3.3	Osayleiskaavan tavoitteet .....	14
3.4	Maankäyttö ja kaavoitus .....	14
3.4.1	Maakuntakaava .....	14
3.4.2	Yleiskaavoitus .....	19
3.4.3	Asemakaavoitus .....	19
3.4.4	Hankkeen suhde kaavoitukseen .....	19
3.4.5	Hankkeen liittyminen muihin hankkeisiin .....	19
4.	Vaikutusten arviointi .....	20
4.1	Arvioitavat vaikutukset .....	20
4.2	Selvitykset .....	20
5.	Osallistuminen ja tiedottaminen .....	21
5.1	Osalliset .....	21
5.2	Osallistumisen ja vuorovaikutuksen järjestäminen .....	22
5.2.1	Vireilletulo ja OAS .....	22
5.2.2	Valmisteluvaihe ja kaavaluonnos .....	22
5.2.3	Kaavaehdotus .....	22
5.2.4	Hyväksyminen .....	23
5.2.5	Kaavan voimaantulo .....	23
5.3	Hankkeen alustava aikataulu .....	23
5.4	Palaute .....	23
6.	Yhteystiedot .....	24

# 1. Perustiedot

## 1.1 Osallistumis- ja arviointisuunnitelman tarkoitus

Osallistumis- ja arviointisuunnitelmassa kerrotaan, mitä on suunnitteilla ja missä, ketkä ovat kaavatyön osalliset, milloin ja miten alueen suunnitteluun voi vaikuttaa, arvioitu aikataulu, suunnittelutyön lähtökohdat ja tavoitteet sekä työn aikana tehtävät selvitykset ja vaikutusten arvioinnit. Osallistumis- ja arviointisuunnitelmaa tarkennetaan tarvittaessa kaavatyön edetessä.

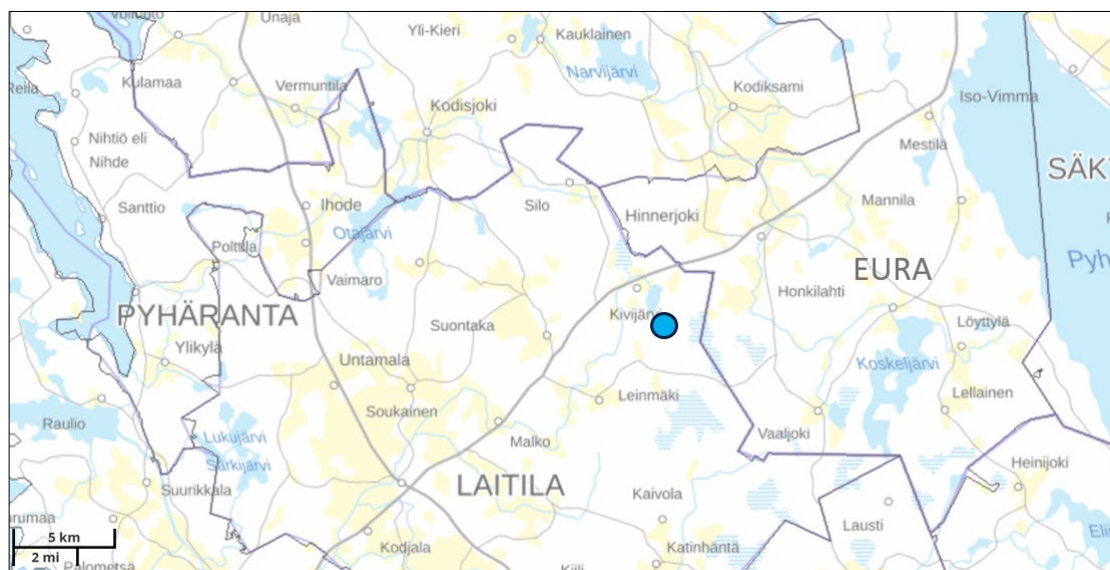
## 1.2 Aloite

Kivijärven Tuulivoimahanke Oy on lähettänyt Laitilan kaupungille kaavoitusaloitteen koskien tuulivoimarakentamista Kivijärven alueelle. Tuulipuiston osakeyhtiö on perustettu Laitilaan, ja maanomistajien kanssa tehdyt vuokrasopimukset tullaan siirtämään Kivijärven Tuulivoimahanke Oy:lle. Kaupunginhallitus päätti käynnistää kaavoituksen 16.9.2024.

Hankeesta vastaa Axpo Renewable Finland Oy, joka muun muassa kehittää, rakentaa ja operoi maatuulivoimaloita eri puolilla Eurooppaa. Kaavan laadinnasta vastaa WSP Finland Oy, ja sen alikonsulttina toimii Projoplan Oy. Kaavaprosessiin osallistuvien asiantuntijoiden yhteystiedot on koottu osallistumis- ja arviointisuunnitelman loppuun.

## 1.3 Kaava-alueen sijainti ja rajaus

Osayleiskaava-alue sijaitsee noin 12 kilometrin päässä Laitilan keskustasta koilliseen, lähellä Euran kunnanrajaa. Alueen pohjoispuolella, vajaan kolmen kilometrin etäisyydellä, kulkee kantatie 43, joka yhdistää Laitilan ja Euran. Lähimmät kyläalueet ovat Suontaka ja Kivijärvi kantatie 43:n varrella sekä Leinmäki, joka sijaitsee noin neljä kilometriä kaava-alueen lounaispuolella. Osayleiskaava käsittää tuulivoimaloille varatun alueen, joka on rajattu alla olevaan kuvaan mustalla viivalla. Alustavan kaava-alueen rajauksen mukainen pinta-ala on noin 132 hehtaaria.

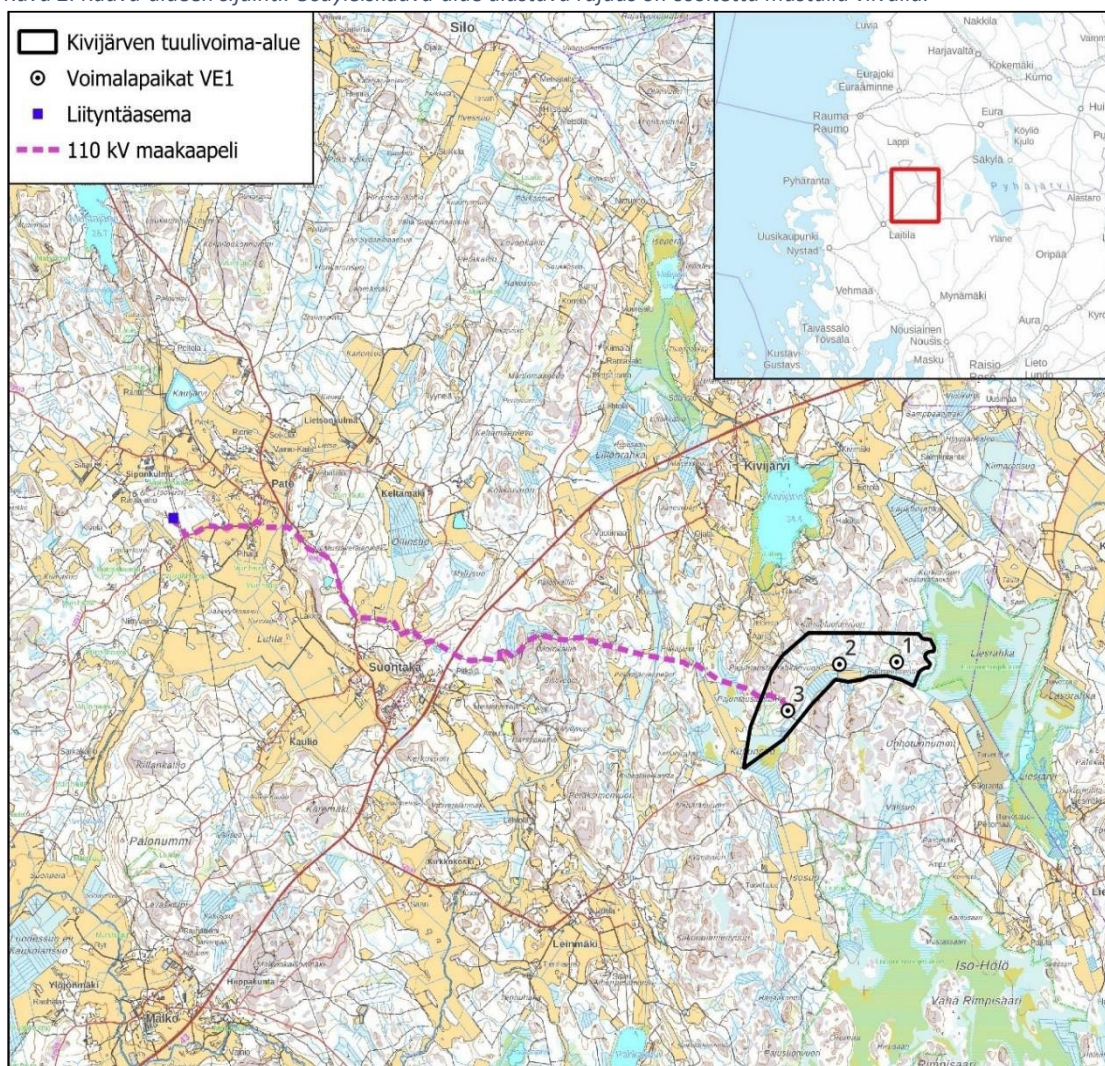


Kuva 1: Kaava-alueen likimääräinen sijainti on merkitty sinisellä pisteellä.

## 1.4 Hankkeesta vastaavan tavoitteet

Tavoitteena on laatia alueelle osayleiskaava, joka mahdollistaa enintään kolmen tuulivoimalaitoksen rakentamisen alueelle. Tuulivoimalan napakorkeus on korkeintaan 200 metriä, ja voimaloiden kokonaiskorkeus eli pyyhkäisykorkeus on korkeintaan 300 metriä. Hankkeen sähkönsiirto on tarkoitus toteuttaa maakaapeilla, ja liittyä Fingridin 110 kV:n kantaverkkoon noin 9 km alueen länsipuolella. Sähkönsiirron tarkempi toteutus ja voimaloiden tyyppi selviävät jatkosuunnittelun yhteydessä.

Kuva 2: Kaava-alueen sijainti. Osayleiskaava-alue alustava rajaus on osoitettu mustalla viivalla.



Osayleiskaava on tarkoitus laatia alueidenkäyttölain 77 a §:n mukaisena, eli rakennuslupa tuulivoimalan rakentamiseen voidaan 137 §:n 1 momentin estämättä myöntää, jos oikeusvaikutteisessa yleiskaavassa on erityisesti määrätty kaavan tai sen osan käyttämisestä rakennusluvan myöntämisen perusteena.

## 1.5 YVA-menettelyn tarve

Varsinais-Suomen ELY-keskus on 8.10.2025 antamassaan päätöksessä todennut, että Axpo Renewable Finland Oy:n tarveharkintapyyntöön mukaiseen Kivijärven tuulivoimahankkeeseen ei sovelleta ympäristövaikutusten arvioinnista annetun lain (252/2017) mukaista arviointimenetelyä.

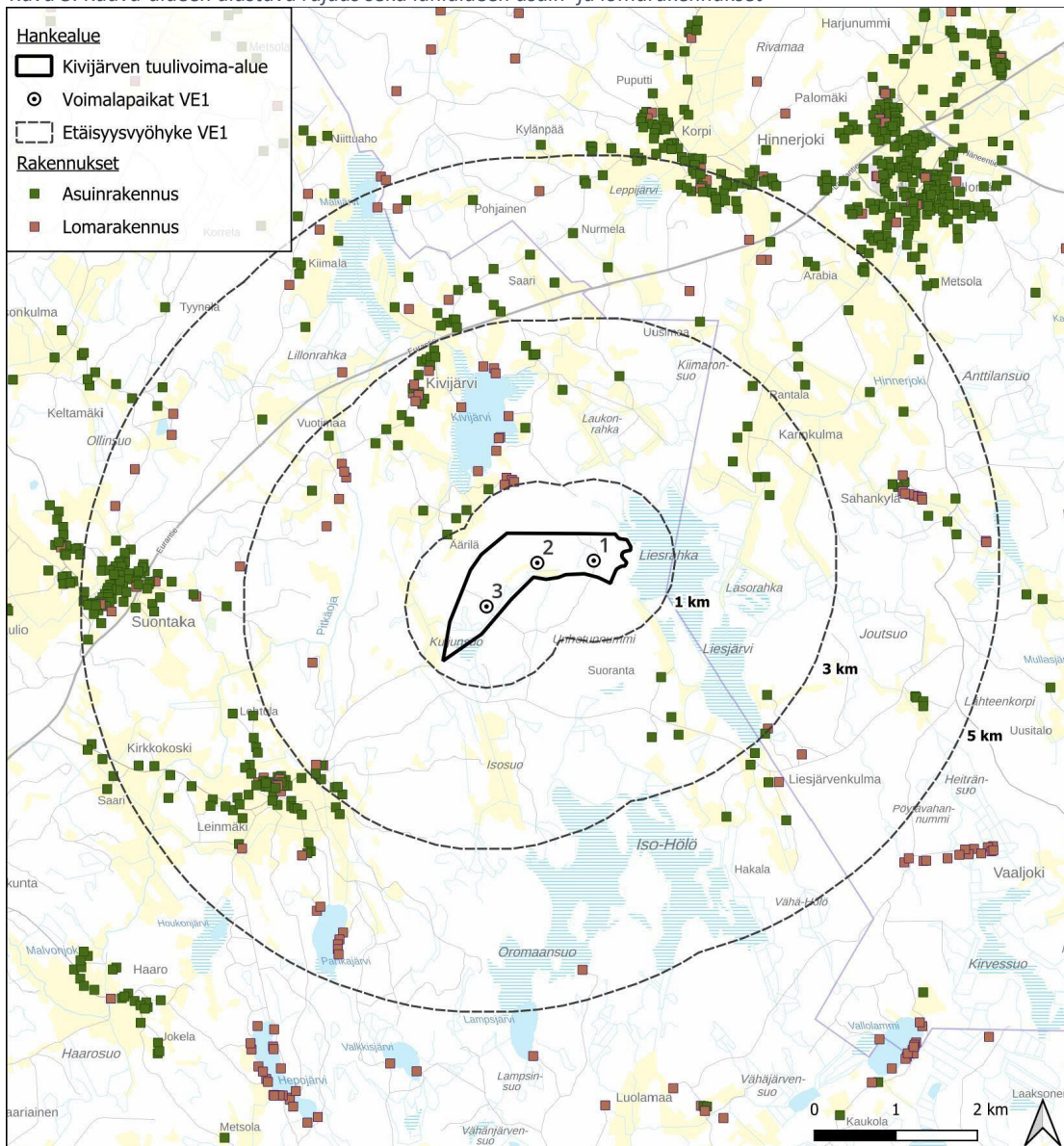
# 2. Kaavoitettavan alueen nykytila

## 2.1 Vakituinen asutus ja loma-asutus

Kaavoitettava alue on nykyisin pääosin peltomaata ja talousmetsää. Alueella ei sijaitse vakituisia eikä vapaa-ajan asuntoja. Alle kilometrin etäisyydellä kaava-alueen luoteispuolella on viisi asuinrakennusta ja viisi vapaa-ajan rakennusta. Lähin asuinrakennus sijaitsee noin 480 metrin etäisyydellä tuulivoima-alueen rajasta luoteeseen.

Sähkönsiirtoreitin suoja-alueella (500 m sähkönsiirtoalueesta) sijaitsee rakennuksia, joista valtaosa on asuinrakennuksia, mutta alueella on myös lomarakennuksia. Suurin osa näistä sijoittuu Suontakan alueelle.

Kuva 3: Kaava-alueen alustava rajaus sekä lähialueen asuin- ja lomarakennukset



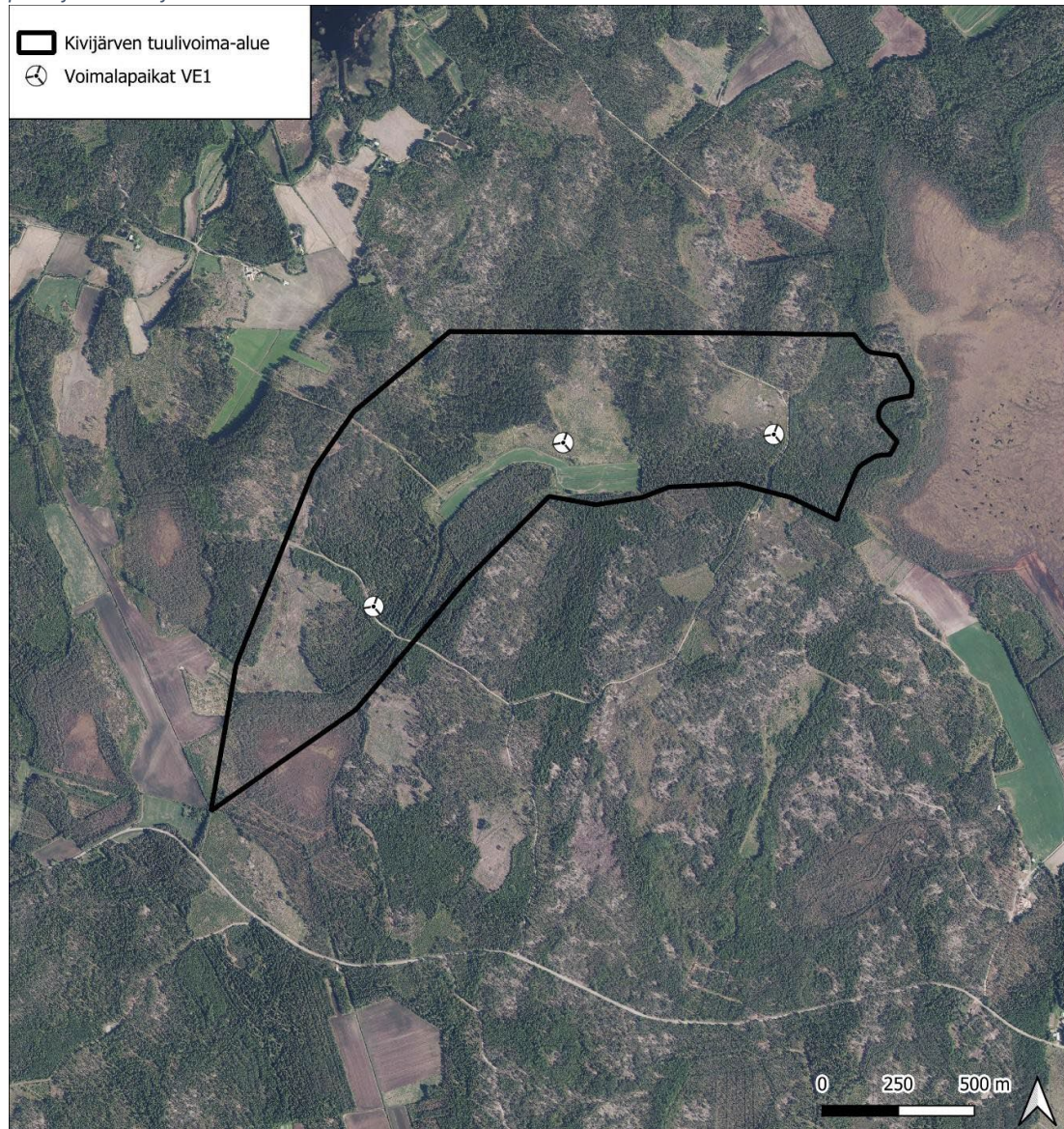
Tulostettu 09/04/2025, JL.

Lähteet:

Rakennukset, taustakartta: Maanmittauslaitos



Kuva 4: Kaavoitettava alue on nykyisin pääosin peltomaata ja talousmetsää. Alueella ei sijaitse vakituisia eikä vapaa-ajan asuntoja.



Tulostettu 16/12/2024, JL.  
Lähteet:  
Pohjakartta: Maanmittauslaitos

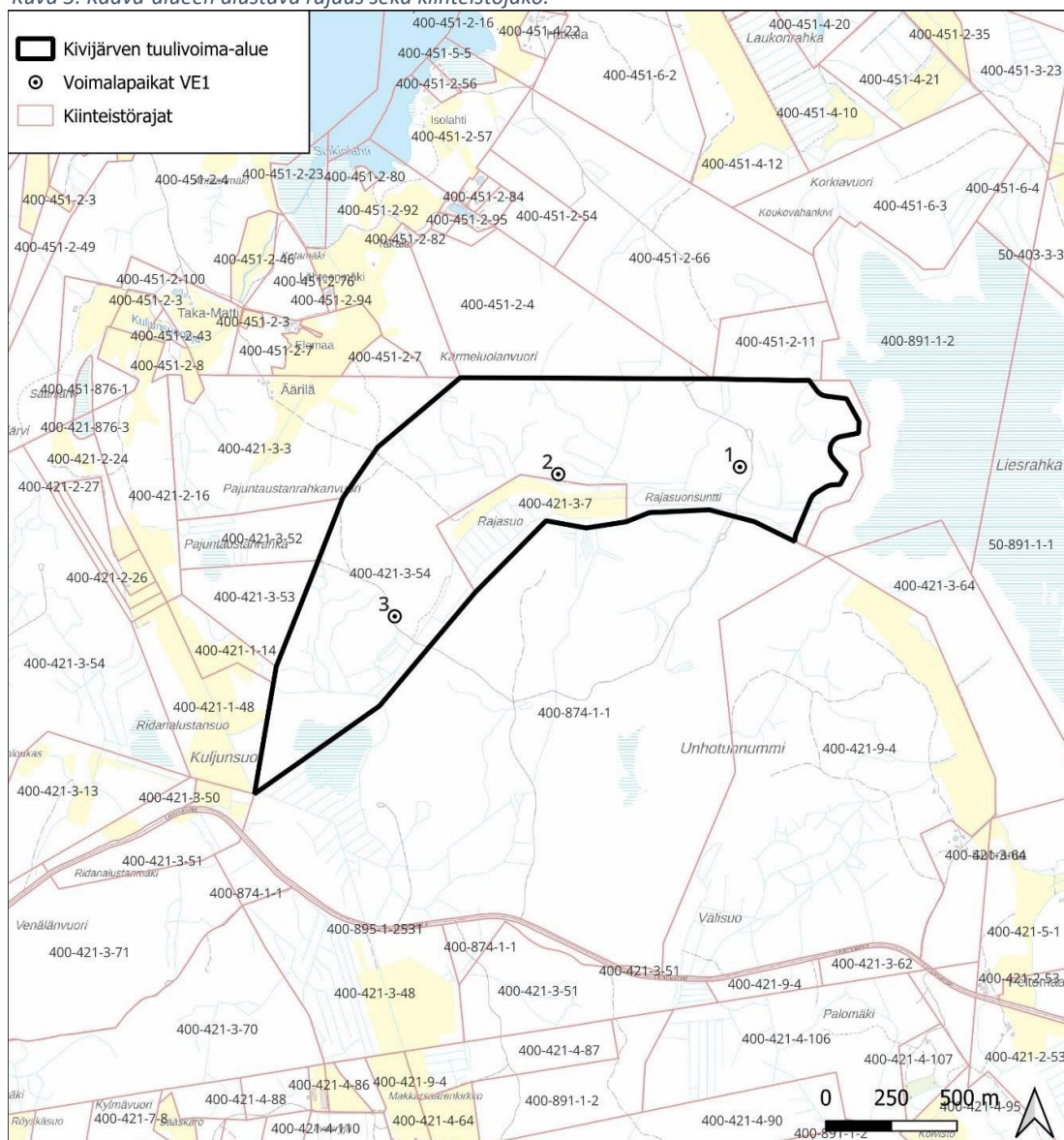


### 2.1.1 Hankkeen vaikutukset ihmisiin

Tuulivoimalan toiminnan aikana ihmisiin ja lähialueen asutukseen kohdistuvat vaikutukset liittyvät lähinnä muutoksiin hankealueen maisemassa. Hankkeelle tehdään hankkeen edetessä maisemaselvitys, jossa tarkastellaan tarkemmin hankkeen vaikutuksia maisemaan. Hankkeelle tehdään hankkeen edetessä myös melu- ja välkemallinnus, ja näiden perusteella arvioidaan melun ja välkkeen vaikutuksia tarkemmin.

Rakentamisen aikana merkittävimmät ihmisten elinoloihin ja viihtyvyyteen vaikuttavat tekijät liittyvät lisääntyneeseen meluun, tärinäan ja liikenteeseen hankealueella ja sen ympäristössä. Rakentamisaikaiset haitat ovat kuitenkin väliaikaisia eikä hankealueen välittömässä läheisyydessä ole asutusta. Näin ollen arvioidaan, että merkittävää haittaa asukkaille ei synny.

Kuva 5: Kaava-alueen alustava rajaus sekä kiinteistöjako.



Tulostettu 16/12/2024, JL.

Lähteet:

Kiinteistörajat, pohjakartta: Maanmittauslaitos



## 2.2 Luonnonympäristö

### 2.2.1 Maa- ja kallioperä

Alueen maalajina on pääosin hienoainesmoreeni ja kalliomaata. Tuulivoima-alueella ei sijaitse geologisesti arvokkaita muodostumia. Suomen ympäristökeskuksen Maaperän tilan tietojärjestelmän (MATTI-rekisteri, 2024) mukaan tuulivoima-alueella tai sen välittömässä läheisyydessä ei ole tiedossa pilaantuneita eikä mahdollisesti pilaantuneita maaperäkohteita.

Hankealueelle ei sijoitu maa-ainestoaluita. Alueelle ei sijoitu kaivostoimintaa tai voimassa olevia kaivoslain mukaisia varauksia tai malminetsintälupia.

Mikäli happamia sulfaattimaita todetaan alueella tehtävien pohjatutkimusten yhteydessä, tehdään arvio mahdollisista vaikutuksista alueen pintavesiin ja läheisille vesistöille.

### 2.2.2 Pohja- ja pintavedet

Tuulivoima-alue ei sijoitu luokitelluille pohjavesialueille. Alueelle ei sijoitu järviä tai lampia. Kaava-alueen läpi koillis-lounaissauntaisesti virtaava oja (ei nimetty) kulkee tuulivoima-alueella Kuljunsuon pohjoispuolitse ja laskee Maanmittauslaitoksen Ranta10 aineiston mukaan Kuljunojaan.

Kaava-alue ei sijaitse tulvavaara- tai tulvariskialueella tai tulvakartoitustarvealueella (Tulva-karttapalvelu, 2024).

### 2.2.3 Luontoarvot ja suojelualueet

WSP Finland Oy:n biologit ovat tehneet Laitilan Kivijärven suunnitellulla tuulivoima-alueella luontoselvityksiä maastokaudella 2025. Luontoselvityksiin kuuluvat kasvillisuus- ja luontotyyppiselvitys, lepakkoselvitys, liito-oravaselvitys, lumijälkilaskenta, suurpetoselvitys sekä susiselvitys. Näiden lisäksi sähkönsiirtoreitin osalta tehdään kasvillisuus- ja luontotyyppi-, liito-orava- sekä viitasammakkoselvitykset. Selvityksistä laaditaan erilliset raportit.

Hankealueella ei sijaitse suojelualueita. Metsäkeskuksen paikkatietoaineiston mukaan hankealueen sisällä ei sijaitse Metsäkeskuksen määrittelemiä metsälain (1093/1996) 3. luvun 10 §:n mukaisia erityisen tärkeitä elinympäristöjä. Tuulivoima-aluetta lähin suojelualue asettuu itäiselle puolelle hankealueesta, joka rajautuu 50 metrin puskurivyöhykkeellä tuulivoima-alueesta. Lajitietopyynnön mukaan alueella ei ole huomionarvoisia kasvilajeja.

Suojelualue on Iso-Hölö (FI10200099 SAC/SPA). Tuulivoima-alueen pohjoispuolella noin 700 metrin etäisyydellä tuulivoima-alueesta sijaitsee suojelualan merkintä. Tuulivoima-alueen eteläpuolella 950 metrin päässä sijaitsee suojelualan merkintä, jossa on Natura-alue, SAC ja Natura-alue, SPA-merkinnät.

Hankealueen ympäristössä on useita päiväpetolintujen pesiä, jotka sijaitsevat vähintään kilometrin etäisyydellä. Osa havainnoista ovat vanhoja, esimerkiksi vuodelta 1993, eikä pesien nykytilasta ole tietoa. Hanke-alueen ympäristössä, alle viiden kilometrin säteellä, on tehty useita havaintoja erittäin uhanalaisista (EN) sekä vaarantuneista (VU) lajeista. Alueella on toteutettu keväällä 2025 lumijälkiselvitys, jolla on selvitetty hankealueella esiintyvää lajistoa, erityisesti suurpetoja ja muita huomionarvoisia lajeja, jotta ne voidaan huomioida hankkeen jatkosuunnittelussa.

## 2.3 Kulttuuriympäristö

Hankealueen välittömässä läheisyydessä ei sijaitse valtakunnallisesti arvokkaita maisema-alueita tai rakennettuja kulttuuriympäristöjä. Lähin valtakunnallisesti arvokas maisema-alue Laitilan viljelymaisema sijaitsee noin 9 kilometrin päässä hankealueesta, hankealueen länsipuolella. Lähin valtakunnallisesti merkittävä rakennettu kulttuuriympäristö on Suontaan ryhmäkylä, joka sijaitsee noin 4,5 kilometrin etäisyydellä hankealueesta länteen. Samalle alueelle sijoittuu myös muinaisjäänkökohde Kielenmäki.

Hankealueella tai sen välittömässä läheisyydessä ei ole tiedossa muinaisjäänköksiä. Lähin kiinteä muinaisjäänkökohde Leinmäki sijoittuu hankealueen läheisyyteen, noin 1 kilometrin etäisyydelle hankealueen eteläpuolelle. Lisäksi noin 5 kilometrin etäisyydelle hankealueen lounais- ja kaakkoispuolelle sijoittuu useampia muinaismuistokohteita, joista lähimpinä Kirkkoski, Majamaansaari ja Löytty.

Hankkeelle tehdään kaavaprosessin aikana maisemaselvitys, melu- ja välkemallinnukset sekä arkeologinen inventointi.

## 2.4 Liikenne ja kunnallistekniikka

Hankealueen läpi ei kulje yleisiä teitä, mutta hankealueen läheisyydessä, noin 2,6 kilometrin päässä kulkee kantatie 43. Kantatie sijoittuu hankealueen pohjoispuolelle.

Hankealueen läheisyydessä, sen eteläpuolella kulkee yksityistie maantie 12531 (Leinmäntie), jonka liikennemäärä on 57 ajoneuvoa vuorokaudessa ja raskaan liikenteen määrä 8 ajoneuvoa vuorokaudessa (14 %) (2020). Hankealueen läheisyyteen, sen itäpuolelle, sijoittuvat myös maantie 2021, jonka liikennemäärä vuonna 2019 oli 181 ajoneuvoa vuorokaudessa sekä maantie 12665, jonka liikennemäärä vuonna 2020 oli 64 ajoneuvoa vuorokaudessa.

Yhteys hankealueelle on alustavasti ajateltu järjestettävän sen eteläpuoliselta maantieltä 12531 (Leinmäentie).

Hankkeen edetessä hankkeelle tehdään tarkempi liikennevaikutusten arviointi, joka sisältää tarkastelun liikenteen nykytilasta ja hankkeen vaikutuksista liikenteen toimivuuteen ja turvallisuuteen.

Suunnittelussa otetaan huomioon vesihuoltolain (119/2001) vaatimukset. Hankkeen suunnitelmien edetessä suunnitelmat hankkeen mahdollisesta liittymisestä kunnalliseen vesijohtoverkoston tulevat tarkentumaan.

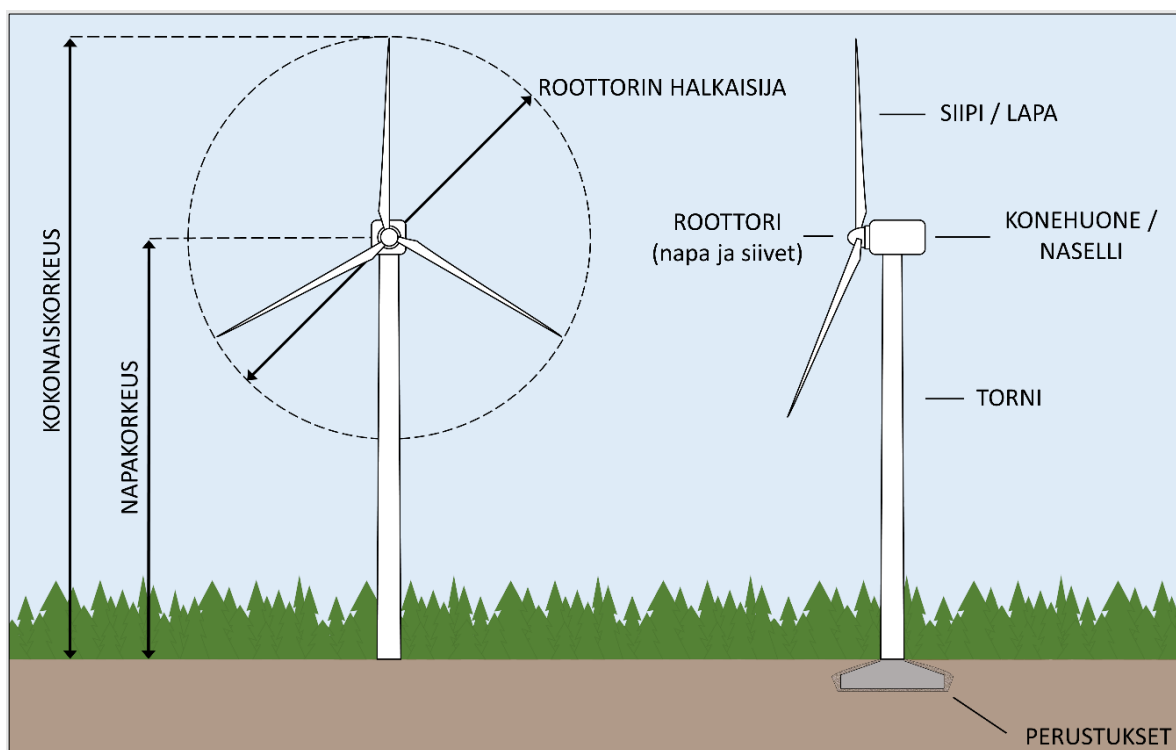
## 2.5 Hankkeen tekninen kuvaus

Alueelle suunnitellaan enintään 3 yksikköteholtaan noin 6–8 MW:n tuulivoimalan kokonaisuutta. Maankäyttö on mahdollista pitää alueella laajalti ennallaan. Maanmuokkaus- ja rakentamistyöt kohdistuvat tuulivoimaloiden sekä voimalat toisiinsa yhdistävän tie- ja maakaapeliverkoston alueelle.

Hankealueen sisäinen sähkönsiirto toteutetaan maakaapelein, jotka sijoitetaan ensisijaisesti huoltoteiden yhteyteen rakennettaviin kaapeliojiin suojaputkissa. Tuulivoimalat yhdistetään maakaapeleilla toisiinsa. Hankkeen sähköasema sijoitetaan mahdollisesti kantaverkkolinjan läheisyyteen, joka yhdistetään tuulivoima-alueeseen alustavasti 9 kilometrin pituisella maakaapelilla. Laitilan Kivijärven tuulivoima-alue on tarkoitus liittää Fingridin 110 kV:n sähköverkkoon kantaverkon läheisyyteen rakennettavalta hankkeen sähköasemalta.

Tuulivoima-alueelle rakennetaan huoltotiet, mahdollisuuksien mukaan olemassa olevia teitä hyödyntäen. Kun alueelle rakennetaan huoltotiet, myös palo- ja pelastuslaitos pääsevät liikkumaan alueella mahdollisen tulipalotilanteen aikana. Hankealueen sisäisten huoltoteiden pituus tarkentuu suunnitelmien edetessä.

Tuulivoimaloiden tekninen käyttöikä on noin 30–40 vuotta ja kaapelien vähintään 30–40 vuotta. Perustukset mitoitetaan tyypillisesti 50 vuoden käyttöiälle. Tuulivoimaloiden käyttöikä on mahdollista pidentää uusimalla niiden koneistoja ja komponentteja, mikäli perustusten ja tornin kunto sen sallivat. Elinkaarensa päähän tultuaan voimalat puretaan ja alue ennallistetaan tarpeen mukaan.



Kuva 6: tuulivoimalan osat

Tuulivoimalat koostuvat roottorista, konehuoneesta, tornista sekä perustuksista. Roottori koostuu navasta sekä kolmesta lavasta ja sen halkaisija on enintään 200 metriä. Tornin korkeus eli voimalan napakorkeus on korkeintaan 200 metriä. Voimaloiden kokonaiskorkeus eli pyyhkäisykorkeus on näin ollen korkeintaan 300 metriä.

## 3. Tavoitteet

### 3.1 Suomen ilmastotavoitteet

Suomen tavoitteena on olla hiilineutraali vuoteen 2035 mennessä. Kyseinen tavoite on kirjattu uudistettuun ilmastolakiin (423/2022), joka tuli voimaan 1.7.2022. Lain 2 §:ssä on määritelty päästövähennystavoitteet. Kasvihuonekaasujen päästöjä tulee vähentää vähintään 60 prosenttia vuoteen 2030 mennessä, 80 prosenttia vuoteen 2040 mennessä ja 90 prosenttia vuoteen 2050 mennessä, kun päästöjä verrataan vuoteen 1990. Lakiin on kirjattu, että vuoteen 2050 mennessä tulee pyrkiä 95 prosentin vähennykseen.

Energian tuotannolla on merkittäviä ilmastovaikutuksia ja uusiutuvalla energialla voidaan vähentää energiantuotannosta syntyviä hiilidioksidipäästöjä. Tuulivoima on uusiutuvaa energiaa, jolla on kokonaisuudessaan positiivisia ilmastovaikutuksia. Tuulivoimalla voidaan tuottaa puhdasta sähköä ja välttää päästöjä verrattuna fossiilisiin polttoaineisiin perustuvaan energiantuotantoon. Suomi on sitoutunut moniin kansallisiin sekä kansainvälisiin energia- ja ilmastotavoitteisiin ja hankkeen tarkoitus on osaltaan edistää näitä ilmastotavoitteita.

### 3.2 Valtakunnalliset alueidenkäyttötavoitteet

Valtioneuvosto on tehnyt 14.12.2017 päätöksen uudistetuista valtakunnallisista alueidenkäyttötavoitteista. Päätös tuli voimaan 1.4.2018. Alueidenkäyttötavoitteet ovat osa maankäyttö-

ja rakennuslain mukaista alueidenkäytön suunnittelujärjestelmää. Niillä varmistetaan, että valtakunnallisesti merkittävät seikat ja tavoitteet huomioidaan kaavoituksessa ja valtion viranomaisten toiminnassa.

Alueidenkäyttötavoitteiden avulla taitetaan yhdyskuntien ja liikenteen päästöjä, turvataan luonnon monimuotoisuutta ja kulttuuriympäristön arvoja sekä parannetaan elinkeinojen uudistumismahdollisuuksia. Niillä myös sopeudutaan ilmastonmuutoksen seurauksiin ja sään ääri-ilmiöihin (Valtioneuvosto 2022).

Tavoitteet jakautuvat viiteen kokonaisuuteen:

- Toimivat yhdyskunnat ja kestävä liikkuminen
- Tehokas liikennejärjestelmä
- Terveellinen ja turvallinen elinympäristö
- Elinvoimainen luonto- ja kulttuuriympäristö sekä luonnonvarat
- Uusiutumiskykyinen energiahuolto

Kivijärven tuulivoimahankkeessa valtakunnallisten alueidenkäyttötavoitteiden arvioidaan toteutuvan seuraavasti:

<b>Tavoite: Toimivat yhdyskunnat ja kestävä liikkuminen</b>
<p>Edistetään koko maan monikeskuksista, verkottuvaa ja hyviin yhteyksiin perustuvaa aluerakennetta, ja tuetaan eri alueiden elinvoimaa ja vahvuuksien hyödyntämistä. Luodaan edellytykset elinkeino- ja yritystoiminnan kehittämiseksi sekä väestökehityksen edellyttämälle riittävälle ja monipuoliselle asuntotuotannolle.</p> <p>Luodaan edellytykset vähähiiliselä ja resurssitehokkaalle yhdyskuntakehitykselle, joka tukeutuu ensisijaisesti olemassa olevaan rakenteeseen. Suurilla kaupunkiseuduilla vahvistetaan yhdyskuntarakenteen eheyttä.</p> <p><b>Tavoitteiden toteutuminen hankkeessa:</b> Tuulivoimatuotannon mahdollistaminen on keskeistä vähähiilisten yhdyskuntien luomiselle. Hanke tuo alueelle tuloja sekä maanomistajille että kaupungille kiinteistöveroien muodossa. Lisääntynyt taloudellinen toimeliaisuus edistää osaltaan alueen elinvoimaisuutta.</p> <p>Päästöttömän sähkön saatavuus tukee yhdyskuntien hiilineutraaliustavoitteita sekä kestäväliikkumisen, kuten sähköisen liikenteen kehittämistä. Paikallinen energiantuotanto vahvistaa myös alueen energiaomavaraisuutta ja huoltovarmuutta, mikä parantaa yhdyskuntien toimivuutta pitkällä aikavälillä.</p>
<b>Tavoite: Terveellinen ja turvallinen elinympäristö</b>
<p>Varaudutaan sään ääri-ilmiöihin ja tulviin sekä ilmastonmuutoksen vaikutuksiin. Uusi rakentaminen sijoitetaan tulvavaara-alueiden ulkopuolelle tai tulvariskien hallintaa varmistetaan muutoin. Ehkäistään melusta, tärinästä ja huonosta ilmanlaadusta aiheutuvia ympäristö- ja terveyshaittoja.</p> <p>Haitallisia terveysvaikutuksia tai onnettomuusriskejä aiheuttavien toimintojen ja vaikutuksille herkkien toimintojen välille jätetään riittävän suuri etäisyys, tai riskit hallitaan muulla tavoin.</p>

Otetaan huomioon yhteiskunnan kokonaisturvallisuuden tarpeet, erityisesti maanpuolustuksen ja rajavalvonnan tarpeet ja turvataan niille riittävät alueelliset kehittämisedellytykset ja toimintamahdollisuudet.

**Tavoitteiden toteutuminen hankkeessa:** Fossiilivapaa energiantuotanto tukee ilmastonmuutoksen hillintää ja vähentää riippuvuutta päästöjä tuottavista energialähteistä. Hankkeesta ei aiheudu toiminnan aikana merkittäviä melu-, tärinä- tai ilmanlaatuvaikutuksia, ja mahdolliset rakentamisen aikaiset häiriöt ovat luonteeltaan vain tilapäisiä. Kaikki mahdolliset haittavaikutukset arvioidaan ja huomioidaan suunnittelun yhteydessä. Hanke vahvistaa myös yhteiskunnan kokonaisturvallisuutta ja huoltovarmuutta edistämällä hajautettua ja kotimaista energiantuotantoa, joka toimii itsenäisesti ja tukee energiaomavaraisuutta.

#### **Tavoite: Elinvoimainen luonto- ja kulttuuriympäristö sekä luonnonvarat**

Huolehditaan valtakunnallisesti arvokkaiden kulttuuriympäristöjen ja luonnonperinnön arvojen turvaamisesta. Edistetään luonnon monimuotoisuuden kannalta arvokkaiden alueiden ja ekologisten yhteyksien säilymistä. Huolehditaan virkistyskäyttöön soveltuvien alueiden riittävydestä sekä viheralueverkoston jatkuvuudesta.

Luodaan edellytykset bio- ja kiertotaloudelle sekä edistetään luonnonvarojen kestävää hyödyntämistä. Huolehditaan maa- ja metsätalouden kannalta merkittävien yhtenäisten viljely- ja metsäalueiden sekä saamelaiskulttuurin ja -elinkeinojen kannalta merkittävien alueiden säilymisestä.

**Tavoitteiden toteutuminen hankkeessa:** Hankkeen suunnittelussa varmistetaan, että kulttuuri- ja luonnonperinnön keskeisiä arvoja ei vaaranneta. Luonnonvarojen kestävä käyttö edellyttää uusiutuvan energian tehokasta hyödyntämistä. Suomen oloissa tuulivoima on tässä erityisen tärkeässä asemassa. Hanke ei vaaranna yhtenäisten viljelyalueiden säilymistä eikä heikennä niiden käyttömahdollisuuksia.

#### **Tavoite: Uusiutumiskykyinen energiahuolto**

Varaudutaan uusiutuvan energian tuotannon ja sen edellyttämien logististen ratkaisujen tarpeisiin. Tuulivoimalat sijoitetaan ensisijaisesti keskitetysti usean voimalan yksiköihin.

Turvataan valtakunnallisen energiahuollon kannalta merkittävien voimajohtojen ja kaukokuljettamiseen tarvittavien kaasuputkien linjaukset ja niiden toteuttamismahdollisuudet. Voimajohtolinjauksissa hyödynnetään ensisijaisesti olemassa olevia johtokäytäviä.

**Tavoitteiden toteutuminen hankkeessa:** Hanke lisää kotimaisen, uusiutuvan ja päästöttömän energian osuutta energiantuotannossa. Hanke vähentää riippuvuutta fossiilisista polttoaineista, vahvistaa energiaomavaraisuutta ja huoltovarmuutta sekä parantaa energiaverkon joustavuutta ja kriisinsietokykyä, mikä tekee energiahuollosta pitkäjänteisesti kestävämmän ja uusiutumiskykyisemmän.

### 3.3 Osayleiskaavan tavoitteet

Tavoitteena on laatia oikeusvaikutteinen osayleiskaava, jonka perusteella voidaan myöntää rakennusluvut enintään kolmelle tuulivoimalalle. Voimaloiden lopullinen määrä ja sijainti täsmentyvät kaavaprosessin aikana suunnittelun, vuorovaikutuksen, selvitysten ja vaikutusten arviointien pohjalta.

Kaava-alue rajautuu lopullisesti toteutettaviksi suunniteltujen voimalasijaintien mukaisesti. Osayleiskaavan laadinnan yhteydessä tehtävät selvitykset, vaikutusten arvioinnit ja kaavan ohjausvaikutus varmistavat, että uusi maankäyttö sovitetaan ympäristöön siten, että lähialueen asukkaat sekä luonto- ja maisema-arvot otetaan asianmukaisesti huomioon.

### 3.4 Maankäyttö ja kaavoitus

#### 3.4.1 Maakuntakaava

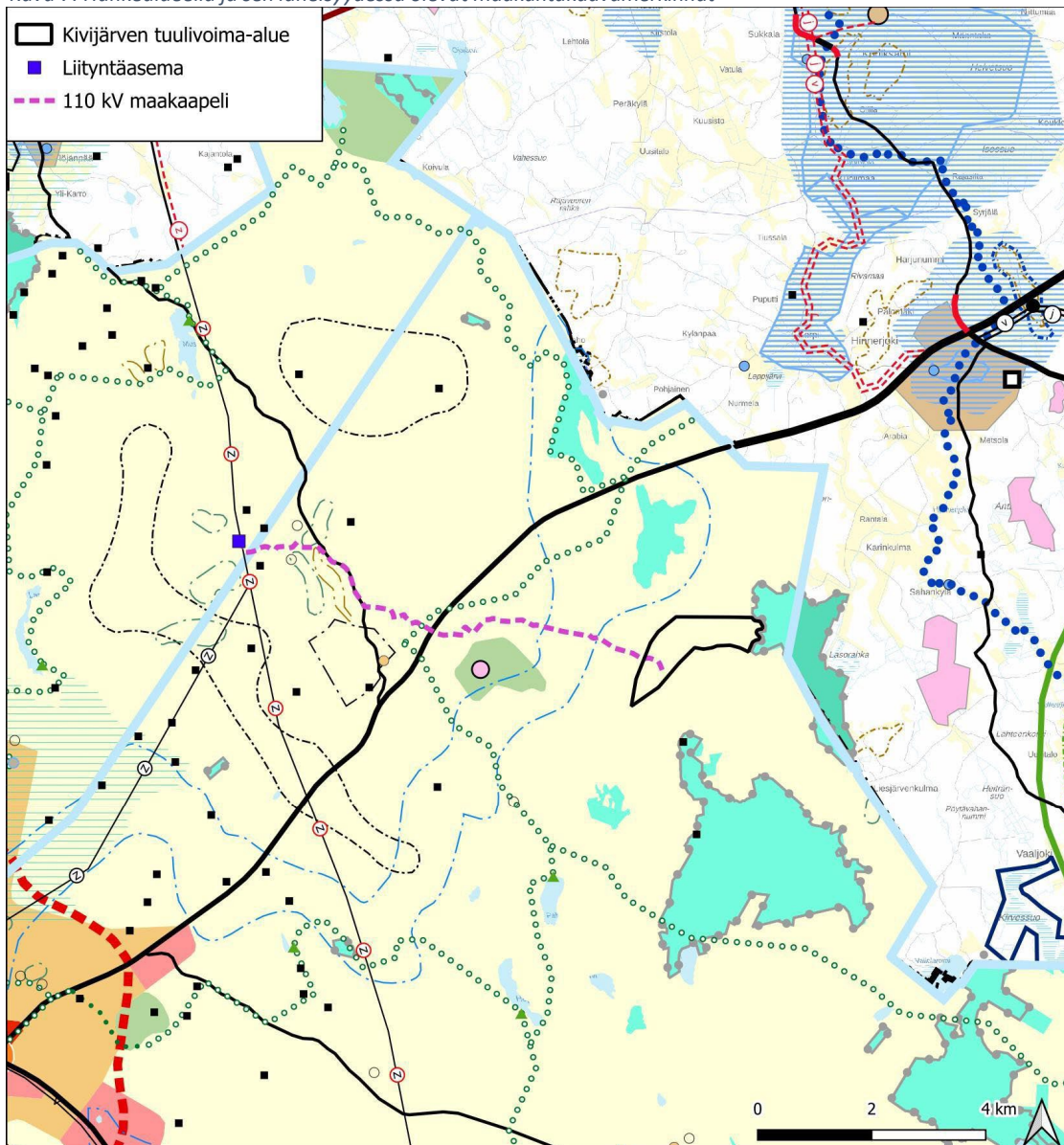
Hankealueella on voimassa Varsinais-Suomen maakuntakaava, jota on laadittu seuduittain. Lisäksi sitä on täydennetty teemakohtaisilla vaihemaakuntakaavoilla. Voimassa on merkintöjä seitsemästä kaavasta.

Hankealueella on voimassa Varsinais-Suomen maakuntakaava **Loimaan seutu, Turun seudun kehyskunnat, Turunmaa, Vakka-Suomi (VS MK)**, joka on saanut lainvoiman 31.10.2014 korkeimman hallinto-oikeuden päätöksellä.

Hankealueella on voimassa lisäksi vaihemaakuntakaavat **Luonnonarvojen ja -varojen vaihemaakuntakaava**, joka on hyväksytty maakuntavaltuustossa 14.6.2021, Taajamien maankäytön, palveluiden ja liikenteen vaihemaakuntakaava, joka on hyväksytty 11.6.2018 sekä **Tuulivoimavaihemaakuntakaava**, joka on vahvistettu 9.9.2014, ja saanut lainvoiman 29.1.2016.

Maakuntakaavan ja Euran kunnan raja, joka on samalla Satakunnan maakunnan raja, sijaitsee noin 350 metrin päässä itään. Alueella on voimassa Satakunnan kokonaismaakuntakaava, joka sai lainvoiman vuonna 2013. Lisäksi aluetta ohjaavat Satakunnan vaihemaakuntakaava 1 (tuulivoima-alueet) sekä vaihemaakuntakaava 2, jossa käsitellään muun muassa energiahuoltoa, kaupan sijoittumista sekä kulttuuriympäristöjä ja maisema-alueita. Satakunnan maakuntakaava 2050 on valmisteilla ja tulee aikanaan kokoamaan maakunnan alueidenkäytön ratkaisut yhteen, mutta se ei vielä ole voimassa.

Kuva 7: Hankealueella ja sen läheisyydessä olevat maakuntakaavamerkinnot



Tulostettu 08/04/2025, JL.  
Lähteet: Varsinais-Suomen maakuntakaavayhdistelmä,  
Satakunnan maakuntakaavayhdistelmä: Lounaistieto, Pohjakartta: Maanmittauslaitos

wsp

Maakuntakaavan merkintöjen mukaan tuulivoima-alue sijoittuu maa- ja metsätalousvaltaiselle alueelle. Tuulivoima-alueen itäpuolelle on merkitty suojelualue, joka rajautuu 50 metrin puskurivyöhykkeellä tuulivoima-alueeseen. Tämä suojelualue on myös Natura-alueita, johon sisältyy sekä SAC- että SPA-merkinnät. Lisäksi tuulivoima-alueen pohjoispuolella, noin 700 metrin etäisyydellä, sijaitsee suojelualueen merkintä, ja eteläpuolella noin 950 metrin etäisyydellä on suojelualue, jolla on niin ikään Natura SAC- ja SPA-merkinnät.

Tuulivoima-alue sijaitsee loma-asutuksen mitoitusvyöhykkeellä 4. Merkinnällä osoitetaan enimmäismäärä rakennuspaikkoja rantakilometriä kohden. Hankealue ei kuitenkaan sijoitu rannan läheisyyteen, joten se ei vähennä vapaana olevan rannan määrää.

Pintaveden muodostumisalueen merkintä sijaitsee tuulivoima-alueen pohjois- ja eteläpuolella, lähimmillään noin 370 metrin etäisyydellä.

Tuulivoima-alueen länsi- ja luoteispuolella, noin 5,3 ja 4,5 kilometrin etäisyydellä, sijaitsee tuulivoimaloiden alueen merkintöjä. Kivijärven tuulivoima-alue ei kuitenkaan sisälly näihin alueisiin.

Noin 2,7 kilometrin etäisyydellä tuulivoima-alueesta sijaitsee ampumarata, ja noin 1,6 kilometrin päässä virkistysalueen ja -kohteen merkintä.

Tuulivoima-alue sijoittuu maa- ja metsätalousvaltaisen aluevarauksen alueelle.

Tuulivoima-alueella ei ole kaavoihin merkittyjä muinaismuistokohteita tai kulttuuriympäristöarvoja. Lähimmät muinaisjäännösmerkinnät sijaitsevat etelässä, noin 1 ja 2,5 kilometrin etäisyydellä.

Lisäksi noin kahden kilometrin päässä tuulivoima-alueesta kulkee ohjeellinen ulkoilureitti.

Etäisyys tuulivoima-alueelta taajamatoimintojen aluevaraukselle on noin 9 kilometriä.

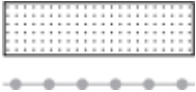

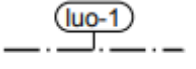



Tuulivoimavaihemaakuntakaavan yleismääräyksen mukaan teknisen huollon verkostoja tai alueita varten osoitetuilla alueilla sekä tuulivoimaloiden alueilla on voimassa maankäyttö- ja rakennuslain 33 §:n mukainen ehdollinen rakentamisrajoitus. Natura-alueisiin suoraan tai välillisesti kohdistuvien hankkeiden ja suunnitelmien vaikutukset on arvioitava luonnonsuojelulain 65 §:n mukaisesti, jos hanke tai suunnitelma todennäköisesti merkittävästi heikentää niitä luonnonarvoja, joiden suojelemiseksi alue on sisällytetty Natura 2000 -verkostoon.



Maakuntakaavan yleismääräysten mukaan virkistys- ja suojelualueilla sekä liikenteen ja teknisen huollon verkostoja tai alueita varten osoitetuilla alueilla on voimassa MRL 33 §:n mukainen ehdollinen rakentamisrajoitus. Rakentamisrajoitus ei kuitenkaan koske ohjeellisia eikä yhteystarvemerkintöjä.

Hankealueella ja sen läheisyydessä voimassa olevat kaavamääräykset on esitetty alla:

Taulukko: Hankealueella ja sen läheisyydessä olevat maakuntakaavamerkinnät:

<b>M</b>	<p><b>MAA- JA METSÄTALOUSVALTAINEN ALUE</b></p> <p>Merkinnällä osoitetaan pääasiassa maa- ja metsätalouskäyttöön tarkoitettuja alueita. Alueita voidaan käyttää harkitusti myös haja-asutusluonteiseen pysyvään tai loma-asutukseen.</p> <p><b>SUUNNITTELUMÄÄRÄYS:</b> Olemassa olevien alueiden täydennykseksi ja laajenukseksi voidaan yksityiskohtaisemmassa suunnittelussa osoittaa pääasiallista käyttötarkoitusta kohtuuttomasti haittaamatta, sekä maisema- ja ympäristönäkökohdat huomioon ottaen mm. uutta pysyvää asumista ja, erityislainsäädännön ohjaamana, myös muita toimintoja.</p> <p><i>Hankealue ja sen ympäristö</i></p>
<b>S</b>	<p><b>SUOJELUALUE / -KOHDE</b></p>

	<p>Valtakunnallisesti, maakunnallisesti tai seudullisesti merkittävät luonnonsuojelualueet ja luontoarvoiltaan erityiset alueet. Muiden kuin luonnonsuojelulain nojalla suojeltujen tai suojeltavaksi tarkoitettujen alueiden osalta ratkaistaan alueen suojelun toteuttamistarve ja -tapa yksityiskohtaisemmassa suunnittelussa</p> <p>SUOJELUMÄÄRÄYS: Suunnitelmien ja toimenpiteiden alueella tulee olla luonnonsuojelun arvoja turvaavia ja edistäviä.</p> <p><i>Hankealueen itäpuoli rajautuu 50 metrin päähän suojelualueeseen ja sen pohjois- ja eteläpuolella on myös suojelualueen merkinnät.</i></p>
	<p>NATURA-ALUEET / VIIVAKOhteet (LAVMK)</p> <p>Valtioneuvoston Natura 2000-päätöksen mukaan rajatut alueet. SUOJELUMÄÄRÄYS: Suunnitelmien ja toimenpiteiden alueella tulee olla luonnonsuojelun arvoja turvaavia ja edistäviä.</p> <p><i>Tuulivoima-alueen itäpuoli on 50 metrin päässä Natura-alueesta sekä merkintä tuulivoima-alueen eteläpuolella noin 950 metrin päässä.</i></p>
<p>Merkintä</p> 	<p>PINTAVEDEN MUODOSTUMISALUE</p> <p>SUUNNITTELU MÄÄRÄYS: Suunnitelmissa ja toimenpiteissä alueella on otettava huomioon pohjaveden suojeleminen siten, että sen käyttömahdollisuuksia, laatua tai riittävyyttä ei vaaranneta. Vesien suojeleviranomaisille on suunnittelu- ja rakentamistoimenpiteiden yhteydessä varattava mahdollisuus lausunnon antamiseen.</p> <p><i>Lähimmillään noin 370 metriä tuulivoima-alueesta pohjoiseen.</i></p>
	<p>LUONNON MONIMUOTOISUUDEN KANNALTA ERITYISEN TÄRKEÄ ALUE.</p> <p>Metsälain (1093/1996) 10 § mukainen kohde. Aluetta ei saa muuttaa niin, että alueen ominaispiirteiden säilyminen vaarantuu. Maisemaa muuttavaa toimenpidettä ei saa suorittaa ilman maankäyttö- ja rakennuslain 128 §:ssä tarkoitettua lupaa.</p>
	<p>VIRKISTYSALUE JA -KOHDE</p> <p>Valtakunnallisesti, maakunnallisesti tai seudullisesti merkittävät ulkoilu-, retkeily-, urheilu- ja muut virkistysalueet.</p> <p><i>Tuulivoima-alueesta noin 2,7 km päässä.</i></p>
	<p>ERITYISTOIMINTOJEN ALUE / -KOHDE (LAVMK TPLMK, TVMK, VSMK, SSMK)</p> <p>Valtakunnallisesti, maakunnallisesti tai seudullisesti merkittävät puolustusvoimien, ampumaratatoiminnan, kaivostoiminnan, energia- ja jätehuollon, sekä vesihuollon alueet ja kohteet.</p> <p>Maakunnallisesti merkittävään tuulivoimatuotantoon soveltuva alue, jolle voidaan selvitysten mukaan sijoittaa 3–9 tuulivoimalayksikköä. (TVMK)</p> <p>Ampumarata (VSMK, TPLMK)</p> <p><i>Tuulivoima-alueesta noin 2,7 km päässä.</i></p>
	<p>MUINAISJÄÄNNÖSKOHDE / -ALUE (VSMK, TKSMK, SSMK)</p> <p>Muinaismuistolain rauhoittama kiinteä muinaisjäännös. Tunnus viittaa luetteloon inventoiduista muinaisjäännöskohdeista (sm) ja -alueista (sma) sekä vedenalaisista muinaisjäännöksistä (sh).</p> <p>SUOJELUMÄÄRÄYS: Muinaisjäännökset tulee ottaa huomioon maankäytön suunnittelussa ja rakentamisessa. Museoviranomaisilta on muinaismuistolain mukaisesti</p>

	<p>pyydetty lausunto suunnitelmista ja toimenpiteistä alueella. Muinaismuistolain rauhoittama kiinteä muinaisjäänös.</p> <p><i>Tuulivoima-alueen eteläpuolella noin 1 km ja noin 2,5 km etäisyydellä.</i></p>
	<p><b>OHJEELLINEN ULKOILUREITTI (LAVMK)</b></p> <p>Ohjeellinen ulkoilureitti, jolla on merkitystä osana suunniteltua maakunnallista ulkoilureittiverkostoa ja jonka linjaus tarkentuu jatkosuunnittelussa.</p> <p><b>SUUNNITTELUMÄÄRÄYS:</b> Ulkoilureitin tarkkaa linjausta suunniteltaessa tulee hyödyntää olemassa olevia teitä ja kulku-uria sekä alueen ympäristön erityispiirteitä ja maisemaa.</p> <p><i>Tuulivoima-alueesta noin 2 km etäisyydellä.</i></p>
	<p><b>LOMA-ASUTUKSEN MITOITUS OSA-ALUEITTAIN (VSMK, SSMK, LAVMK)</b></p> <p><b>SUUNNITTELUMÄÄRÄYS:</b> Kullekin osa-alueelle voidaan osoittaa vyöhyketunnuksen yhteydessä osoitettu määrä rakennuspaikkoja rantakilometriä kohden. Rakentamattomaksi jäävän rannan määrä ei saa alittaa aluetunnuksen yhteydessä osoitettua prosenttiosuutta kokonaisrantaviivasta. Lopullinen rakennuspaikkojen lukumäärä määräytyy yksityiskohtaisemmassa kaavassa rannan laatuun ja rakennettavuuteen liittyvien ominaisuuksien perusteella</p> <ul style="list-style-type: none"> <li>① 7-10 lay/km, vapaata rantaa 40 %</li> <li>② 5-7 lay/km, vapaata rantaa 40 %</li> <li>③ 3-5 lay/km, vapaata rantaa 50 %</li> <li>④ 2-3 lay/km, vapaata rantaa 50 %</li> <li>⑤ 0-2 lay/km, vapaata rantaa 80 %</li> <li>⑥ 0-3 lay/km, vapaata rantaa 60 %</li> <li>⑦ lay/km mitoitus tulee ratkaista yksityiskohtaisessa suunnittelussa, vapaata rantaa 40%</li> </ul> <p><i>Hankealue sijaitsee 4-merkinnän alueella.</i></p>

Maakuntavaltuusto päätti 10. kesäkuuta 2024 käynnistää maakuntakaavan tarkistamisen, ja kaavaa tullaan päivittämään teemallisina vaihemaakuntakaavoina. Ensimmäisessä vaiheessa keskitytään puhtaan energian ja vesiensuojelun teemoihin.

Maakuntakaavan päivistyö on aloitettu 10.6.2024. Vaihemaakuntakaava Vesien ja voimien vaihemaakuntakaava asetettiin virallisesti vireille tammikuussa 2025, ja siihen liittyvä osallistumis- ja arviointisuunnitelma (OAS) on ollut nähtävillä 22. helmi-maaliskuussa 2025.

Vesien ja voimien vaihemaakuntakaava ei osoita suoraan uusia tuulivoima-alueita, mutta se ohjaa tuulivoimarakentamista osana kestävän energiahuollon kokonaisuutta.

#### Varsinais-Suomen tuulivoimaselvitys

Varsinais-Suomen tuulivoimaselvitys 2010–2011 laadittiin maakuntakaavan pohja-aineistoksi, ja siinä kartoitettiin koko maakunnan alueelta tuulivoimatuotantoon parhaiten soveltuvat alueet ottaen huomioon tuuliolosuhteet, sähkönsiirtoyhteydet sekä ympäristöön, maisemaan ja asutukseen liittyvät rajoitteet. Selvityksen perusteella valittiin ne alueet, joilla tuulivoimatuotanto on maakunnallisesti merkittävää ja jotka voitiin osoittaa Varsinais-Suomen tuulivoimavaihemaakuntakaavassa tuulivoimaloiden alueina. Näin selvitys ohjaa maakuntakaavaa siten, että vain suuremmat ja laajemmat tuulivoimakokonaisuudet on osoitettu maakuntakaavan tv-merkinnöillä, kun taas pienemmät hankkeet, kuten Kivijärven tuulivoimakaava ratkaistaan kuntakaavoituksessa.

### 3.4.2 Yleiskaavoitus

Hankealueella ei ole voimassa olevaa yleiskaavaa. Lähin voimassa oleva yleiskaava sijaitsee noin 7 km etäisyydellä hankealueen lounaispuolella, Laitilan keskustan alueella, Keskustan ja sen ympäristön osayleiskaava (2009).

Hankealueella tai sen läheisyydessä ei ole myöskään vireillä olevia yleiskaavahankkeita.

### 3.4.3 Asemakaavoitus

Alueella ei ole voimassa olevaa asemakaavaa. Lähin voimassa oleva asemakaava on Laitilan keskustan lähellä noin 9 km päässä, Sillantaan asemakaava (2002).

Hankealueella tai sen läheisyydessä ei ole vireillä olevia asemakaavahankkeita.

### 3.4.4 Hankkeen suhde kaavoitukseen

Tuulivoima-alueen länsi- ja luoteispuolella, noin 5,3 km ja 4,5 km etäisyydellä sijaitsee maakuntakaavassa merkinnät tuulivoimaloiden alueesta. Kivijärven tuulivoima-alue ei sijaitse tuulivoimaloiden alueella.

Koska hanke käsittää vain kolme tuulivoimalaa, se ei täytä maakuntakaavan tuulivoimaloiden alue-merkintään liittyviä laajuusperusteita. Tästä syystä alue ei ole maakuntakaavassa osoitettu tuulivoimatuotantoon, vaan hanke voidaan käsitellä kuntakaavatasolla osayleiskaavalla, jossa ratkaistaan paikalliset vaikutukset ja soveltuvuus.

Sähkönsiirtoreitti sijoittuu Varsinais-Suomen maakuntakaavalle. Sen alueelle ei sijoitu yleis- tai asemakaavoja.

Tuulivoima-alue ei ole ristiriidassa yleiskaavoituksen tai asemakaavoituksen kanssa, sillä alueella ei ole voimassa, eikä vireillä, yleiskaavoja tai asemakaavoja.

### 3.4.5 Hankkeen liittyminen muihin hankkeisiin

Hankealueen läheisyydessä sijaitsee joitakin turvetuotantoalueita. Lähin turvetuotantoalue on Kivijärven tuulivoima-alueen kaakkoispuolella, noin 400 metrin etäisyydellä Liesrahkan luonnonsuojelualueen eteläpuolella. Lisäksi neljä muuta turvetuotantoaluetta sijaitsee alle viiden kilometrin etäisyydellä hankealueen itä- ja eteläpuolella. Lähin maa-ainestenottoalue sijoittuu noin 5,5 kilometrin päähän hankealueen länsipuolelle.

Lähin tuulivoimahanke on Kolsa–Juvansuon alueella Laitilassa ja Mynämäellä, noin 22 kilometrin etäisyydellä Kivijärven hankealueesta (Suomen uusiutuvat, luettu 19.12.2024). Lähimmät aurinkovoimahankkeet sijaitsevat Laitilan Hankeransuolla, noin 16 kilometrin päässä, sekä Kalannissa noin 22 kilometrin päässä (Motiva & Energiavirasto, luettu 19.12.2024). Hankeransuon aurinkovoimalan arvioitu valmistumisvuosi on 2030. Hankealueen välittömässä läheisyydessä ei ole muita suunnitteilla tai rakenteilla olevia tuuli- tai aurinkovoimahankeita (Suomen uusiutuvat, luettu 30.7.2025).

#### Rakennusjärjestys

Nykyinen Laitilan kaupungin rakennusjärjestys on vuodelta 2019. Kaupunginhallitus päätti kokouksessaan 20.5.2024 rakennus- ja ympäristölautakunnan ehdotuksen mukaisesti, että kaupungin rakennusjärjestyksen uudistaminen aloitetaan ja osallistamis- ja arviointisuunnitelma asetetaan julkisesti nähtäville.

#### Kaavan taustakartta

Kaavan taustakarttana käytetään Maanmittauslaitoksen peruskarttarasteria.

## 4. Vaikutusten arviointi

### 4.1 Arvioitavat vaikutukset

Alueidenkäyttölain 9 §:n mukaan kaavan tulee perustua kaavan merkittävät vaikutukset arvioivaan suunnitteluun sekä sen edellyttämiin tutkimuksiin ja selvityksiin. Kaavan vaikutuksia selvitetessä otetaan huomioon kaavan tehtävä ja tarkoitus. Selvitykset on tehtävä koko siltä alueelta, jolle kaavalla voidaan arvioida olevan olennaisia vaikutuksia.

Osayleiskaavan vaikutusten arviointi perustuu kaavatyön yhteydessä tehtyihin selvityksiin ja vaikutusten arviointiin. Vaikutuksia arvioidaan:

AKL 9 § ja MRA 1 § mukaisesti vaikutuksia arvioidaan suhteessa:

- 1) ihmisten elinoloihin ja elinympäristöön,
- 2) maa- ja kallioperään, veteen, ilmaan ja ilmastoon,
- 3) kasvi- ja eläinlajeihin, luonnon monimuotoisuuteen ja luonnonvaroihin,
- 4) alue- ja yhdyskuntarakenteeseen, yhdyskunta- ja energiatalouteen sekä liikenteeseen,
- 5) kaupunkikuvaan, maisemaan, kulttuuriperintöön ja rakennettuun ympäristöön,
- 6) elinkeinoelämän toimivan kilpailun kehittymiseen. Arviointimenetelmät kuvataan tarkemmin ympäristövaikutusten arviointiohjelmassa.

Kivijärven tuulivoimahankkeen toteuttaminen muuttaa pääosin maa- ja metsätalouskäytössä olevaa aluetta, aiheuttaa maaperään ja vesistöihin liittyviä vaikutuksia erityisesti maanrakennustöiden yhteydessä sekä vaikuttaa alueen metsätalouteen ja maisemaan. Lähialueilla sijaitsee suojelualueita ja havaintoja uhanalaisista lajeista, joiden huomioon ottamiseksi laaditaan useita luontoselvityksiä. Ihmisiin kohdistuvat vaikutukset liittyvät pääasiassa maiseman muutokseen sekä meluun ja välkkeseen, ja rakentamisen aikana myös liikenteen ja melun tilapäiseen lisääntymiseen. Hankealueella ei ole merkittäviä kulttuuriympäristö- tai muinaisjäännöskohteita, eikä se sijoitu arvokkaille maisema-alueille.

Hankkeen ympäristövaikutukset on tunnistettu. Hankkeen yhteydessä laadittavilla selvityksillä varmistetaan, että hankkeen vaikutukset ja luontoarvot otetaan asianmukaisesti huomioon hankkeen suunnittelussa.

### 4.2 Selvitykset

Hankkeelle tullaan laatimaan seuraavat selvitykset:

- maisemaselvitys
- näkemäalueanalyysi
- kasvillisuus- ja luontotyyppiselvitys
- linnustonselvitys
- lepakkonselvitys
- liito-oravaselvitys
- lumijälkilaskenta
- suurpetonselvitys
- susiselvitys
- viitasammakkonselvitys (sähkönsiirtoreitin osalta)
- arkeologinen inventointi
- Natura-arviointi

Näiden selvitysten avulla varmistetaan riittävässä määrin, että hankkeen vaikutukset ja luontoarvot tulevat huomioiduksi hankkeen suunnittelussa.

## 5. Osallistuminen ja tiedottaminen

### 5.1 Osalliset

Osallisia ovat kaikki ne, joiden asumiseen, työntekoon tai muihin oloihin kaava saattaa huomattavasti vaikuttaa, sekä viranomaiset ja yhteisöt, joiden toimialaa kaava koskee.

Osallisilla on oikeus ottaa osaa kaavan valmisteluun, arvioida sen vaikutuksia ja lausua kaavasta mielipiteensä (AKL 62 §). Osallisilla ja kuntalaisilla on oikeus antaa mielipide osallistumis- ja arviointisuunnitelmasta kaavan vireilletulovaiheessa. Kaavaluonnoksesta on mahdollista antaa mielipide ja kaavaehdotuksesta muistutus niiden nähtävilläoloaikana.

Annettuihin mielipiteisiin ja muistutuksiin laaditaan perustellut vastineet.

#### **Kaavahankkeen osallisia ovat ainakin:**

(Osallisten listaa täydennetään tarvittaessa kaavatyön edetessä.)

- Kaavan vaikutusalueen asukkaat, kiinteistönomistajat ja -haltijat
- Kaavan vaikutusalueen yritykset, elinkeinonharjoittajat
- Kaavan vaikutusalueen muut käyttäjät
- Yhteisöt ja yhdistykset:
  - Laitilan seudun ympäristöyhdistys ry
  - Laitilan Metsästysseura ry
  - Metsästysseura Tapio r.y.
  - Laitilan seudun riistanhoitoyhdistys
  - Turun Lintutieteellinen Yhdistys ry
  - Maa- ja Metsätaloustuottajain Keskusliitto MTK, Varsinais-Suomi
  - Maataloustuottajayhdistys MTY
  - Metsänhoitoyhdistys Lounametsä ry
  - Laitilan-Pyhärannan Yrittäjät ry
  - Suomen luonnonsuojeluliiton Varsinais-Suomen piiri ry
- Laitilan kaupungin toimialat ja liikelaitokset
- Euran kunta
- Verkostonhaltijat ja toiminnanharjoittajat:
  - Fingrid Oyj
  - Air Navigation Services Finland Oy
  - Digita Oy
  - Finavia Oyj
- Viranomaiset:
  - Varsinais-Suomen elinkeino-, liikenne- ja ympäristökeskus (ELY-keskus)
  - Varsinais-Suomen liitto
  - Varsinais-Suomen alueellinen vastuumuseo (Turun Museokeskus)
  - Varsinais-Suomen pelastuslaitos
  - Ilmatieteenlaitos
  - Liikenne- ja viestintävirasto (Traficom)
  - Luonnonvarakeskus (Luke)
  - Metsähallitus
  - Metsäkeskus
  - Puolustusvoimat, pääesikunta (hyväksyttävyysslausunnot)
  - Puolustusvoimat, 2. Logistiikkarykmentti (kaavalausunnot)
  - Väylävirasto
  - Uudenkaupungin ympäristöterveydenhuolto

## 5.2 Osallistumisen ja vuorovaikutuksen järjestäminen

### 5.2.1 Vireilletulo ja OAS

- AKL 63 §:n mukainen osallistumis- ja arviointisuunnitelma (OAS) on laadittu loppuvuodesta 2025.
- Aloitusvaiheessa järjestetään viranomaisneuvottelu vuoden 2025/2026 aikana.
- Laitilan kaupunginhallitus päättää osallistumis- ja arviointisuunnitelman nähtäville asettamisesta.
- Hankkeeseen liittyen laadittava osallistumis- ja arviointisuunnitelma (OAS) asetetaan julkisesti nähtäville 30 päivän ajaksi Laitilan kaupungin tekniselle osastolle ja kunnan verkkosivulle.
- Nähtäville asettamisesta tiedotetaan sanomalehtikuulutuksin ja kaavoituksen Internet-sivuilla. Osallistumis- ja arviointisuunnitelmasta tiedotetaan kaava-alueelle ja läheisyyteen sijoittuvien kiinteistöjen omistajille ja asukkaille kirjeitse, mikäli osoitetieto on kunnan saatavilla.
- Aloitusvaiheessa järjestetään kaavahankkeeseen liittyvä yleisötilaisuus.
- Osallisilla ja muilla kuntalaisilla on mahdollisuus ilmaista mielipiteensä nähtäville asetettavaan kaava-aineistoon liittyen.
- Mielipiteet tulee osoittaa nähtävilläoloajan kuluessa kirjallisesti Laitilan kaupunginhallitukselle. Aloitusvaiheen aikana esitetyt mielipiteet koostetaan kaavaluonnoksen liitteeksi laadittavaan vastineluettelo.

**Osayleiskaavaan liittyvään aineistoon voit tutustua kaupungin verkkosivuilla osoitteessa:**  
<https://www.laitila.fi/asuminen-ja-ymparisto/kaavoitus/nahtavilla-olevat-kaavat-ja-muut-hankkeet/>

### 5.2.2 Valmisteluvaihe ja kaavaluonnos

- Valmisteluvaiheen aikana laadittava kaavaluonnos ja liitteet käsitellään Laitilan kaupunginhallituksessa ja asetetaan julkisesti nähtäville 30 päivän ajaksi Laitilan kaupungin tekniselle osastolle ja kaupungin verkkosivuille. (AKL 62 §, MRA 30 §)
- Nähtäville asettamisesta tiedotetaan sanomalehtikuulutuksin ja kaavoituksen Internet-sivuilla.
- Nähtävilläoloaikana järjestetään kaavahankkeeseen liittyvä yleisötilaisuus.
- Pyydetään lausunnot tarvittavilta tahoilta.
- Osallisilla ja muilla kuntalaisilla on mahdollisuus ilmaista mielipiteensä nähtäville asetettavaan kaava-aineistoon liittyen. Mielipiteet tulee osoittaa nähtävilläoloajan kuluessa kirjallisesti Laitilan kaupunginhallitukselle.
- Valmisteluvaiheen aikana esitetyt mielipiteet ja saadut lausunnot koostetaan kaavaehdotuksen liitteeksi laadittavaan vastineluettelo.

### 5.2.3 Kaavaehdotus

- Ehdotusvaiheen aikana laadittava kaavaehdotus käsitellään Laitilan kaupunginhallituksessa ja asetetaan julkisesti nähtäville 30 päivän ajaksi Laitilan kaupungin tekniselle osastolle ja kunnan Internet-sivulle. (AKL 65§, MRA 19§)
- Nähtäville asettamisesta tiedotetaan sanomalehtikuulutuksin ja kaavoituksen Internet-sivuilla.
- Nähtävilläoloaikana järjestetään kaavahankkeeseen liittyvä yleisötilaisuus.
- Pyydetään lausunnot tarvittavilta tahoilta.
- Osallisilla ja muilla kuntalaisilla on mahdollisuus ilmaista mielipiteensä nähtäville asetettavaan kaava-aineistoon liittyen jättämällä muistutuksia. Muistutukset tulee osoittaa nähtävilläoloajan kuluessa kirjallisesti Laitilan kaupunginhallitukselle.

- Ehdotusvaiheen aikana jätetyt muistutukset ja saadut lausunnot koostetaan kaupunginvaltuuston hyväksyttäväksi vietävän kaavaehdotuksen liitteeksi laadittavaan vastineluetteloon. Vastineluettelosta ja kaavaselostuksesta käy ilmi, miten mielipiteet, muistutukset ja lausunnot ovat vaikuttaneet suunnitteluun.
- Kaavaehdotuksen nähtävilläoloajan jälkeen järjestetään tarvittaessa AKL 18 §:n mukainen ehdotusvaiheen viranomaisneuvottelu.

#### 5.2.4 Hyväksyminen

- Ennen kaavan hyväksymisvaihetta kaupunginhallitus käsittelee kaavaehdotuksesta saadut palautteet ja palautteisiin laaditut vastineet. Muistutuksen tehneille, jotka ovat ilmoittaneet osoitteensa, ilmoitetaan kaupungin perusteltu kannanotto (vastine) esitettyyn mielipiteeseen. Vastineet postitetaan joko kaupunginhallituksen tai -valtuuston kokouksen jälkeen.
- Kaava-aineisto etenee kaupunginhallituksen esityksestä valtuuston hyväksymiskäsittelyyn. (AKL 37§)
- Tuulivoimayleiskaavan hyväksymisestä päättäminen kuuluu Laitilan kaupunginvaltuuston toimivaltaan.
- Tuulivoimayleiskaavan hyväksymiskäsittelyn päätöksestä tiedotetaan sanomalehtikuulutuksin ja kaavoituksen verkkosivuilla. Hyväksymispäätös lähetetään tiedoksi niille muistuttajille ja viranomaistahoille, jotka ovat pyytäneet päätöstä tiedoksi muistutuksen tai viranomaislausunnon jättäessään. (AKL 67 §, MRA 94 §)
- Hyväksymispäätökseen voi hakea muutosta hallinto-oikeudelle tehtävällä kunnallisvalituksella. Hallinto-oikeuden ratkaisusta on mahdollista valittaa korkeimpaan hallinto-oikeuteen.

#### 5.2.5 Kaavan voimaantulo

- Kaava saa lainvoiman, mikäli kaavasta ei valiteta valitusajan kuluessa.
- Lainvoimainen kaava tulee voimaan voimaantulokuulutuksella. Kaavan voimaantulosta tiedotetaan sanomalehtikuulutuksin, kaavoituksen verkkosivuilla. Voimaantullut kaava-aineisto toimitetaan tarvittaville viranomaistahoille. (AKL 93 §).

### 5.3 Hankkeen alustava aikataulu

- Vireilletulo ja OAS 2025
- Valmisteluvaihe; kaavaluonnos 2026
- Kaavaehdotus 2026
- Oikeusvaikutteinen kaava ja rakennusluvut 2027

Aikataulua tarkennetaan prosessin kuluessa, ja siitä ilmoitetaan osallistumis- ja arviointisuunnitelman tarkistamisen yhteydessä.

### 5.4 Palaute

**Palaute osallistumis- ja arviointisuunnitelmasta sekä kaavaluonnoksesta** tulee nähtävilläoloaikaina osoittaa kirjallisesti Laitilan kaupunginhallitukselle, osoite Keskuskatu 30, 23800 Laitila tai sähköpostitse: [kaavoitus@laitila.fi](mailto:kaavoitus@laitila.fi)

**Muistutukset kaavaehdotuksesta** tulee osoittaa kirjallisesti Laitilan kaupunginhallitukselle, osoite: Laitilan kaupunki, kaupunginhallitus, Keskuskatu 30, 23800 Laitila tai sähköpostitse: [kaavoitus@laitila.fi](mailto:kaavoitus@laitila.fi)

## 6. Yhteystiedot

Lisätietoja kaavoituksesta antavat:



**Laitilan kaupunki**

Tekninen johtaja Mika Raula

p. +358500 596 127

[mika.raula@laitila.fi](mailto:mika.raula@laitila.fi)

[www.laitila.fi](http://www.laitila.fi)

### PROJOPLAN

**Kaavaa laativa konsultti**

Projoplan Oy

Arkkitehti, YKS-415, Petri Tuormala

p. +35840 575 61 07

[petri.tuormala@projo.fi](mailto:petri.tuormala@projo.fi)

[www.projoplan.fi](http://www.projoplan.fi)



**Hankkeesta vastaava**

Axpo Renewable Finland Oy

Projektipäällikkö Kennet Kurman

p. +358 50 4094 447

[kennet.kurman@wind.axpo.com](mailto:kennet.kurman@wind.axpo.com)