

Laitila, Mynämäki 2021

Kolsa – Juvansuon tuulivoimapuistohankkeen arkeologinen inventointi



Jaana Itäpalo ja Hans-Peter Schulz 28.9.2021



KESKI-POHJANMAAN ARKEOLOGIAPALVELU



Tiivistelmä

Keski-Pohjanmaan Arkeologiapalvelu suoritti arkeologisen inventoinnin Laitilassa ja Mynämäellä Kolsa-Juvansuon tuulivoimapuiston hankealueella ja puistoon liittyvällä kahdella vaihtoehtoisella sähkömaakaapelilinjauksella. Kohdealueet sijaitsevat vt 8:n länsipuolella Laitilan Kolsan ja Mynämäen Korvensuun kylin välisellä alueella. Tuulivoimapuiston hankealue on n. 2000 ha laaja, ja sille on suunnitteilla enintään 12 tuulivoimalaa. Kaapelilinjausten pituus on yhteensä n. 14,9 km. Työn suorittivat FM Jaana Itäpalo ja FM/MA Hans-Peter Schulz 27.4.-2.5.2021 yhteensä 9 kenttätyöpäivän aikana. Työn tilaajat ovat ABO Wind Oy ja Sweco Infra & Rail Oy.

Tuulivoimapuiston alueelta tunnettiin muinaisjäänös **Vanha Turku-Rauma tie** (Museoviraston rekisteriportaalin tunnus 1000026678), **Isomatosaaaren** yksipuisen ruuhan löytöpaikka (tunnus1000020426) ja **Laitila Matossaaren** yksipuisen ruuhan löytöpaikka/mahdollinen muinaisjäänös (tunnus 2685). Kaapelilinjausten läheisyydestä tunnettiin kivikautinen riipuslöytö kohteesta **Isotalo 2** (tunnus 1000015866) ja **Paasikallio (Kivijärvi)** kohteesta on havaittu kvartsi- ja kivilaji-iskoksia (tunnus 1000015875). Itäisen kaapelireitin eteläpään läheisyydessä sijaitsee rekisteriportaalin rakennusperintökohde *Korvensuun kone- ja sähkötehdas* (201171).

Inventoinnissa löytyi 1 uusi muinaisjäänös: 1. **Kakovaha**, rajakivi. Entuudestaan tunnettu muinaisjäänös 4. **Turku-Rauma -tie** kartoitettiin ja rajattiin hankealueella. Muita kulttuuriperintökohteita kartoitettiin 9 kpl: 5. **Junnorko** rajamerkki, 6. **Kuuskorvenvuori** linjakiviä, 7. **Metsäranta** kiviaita ja peltoröykkiö, 8. **Päärnävuori** kivilatomus, hankealueen tuntumasta 9. **Päärnävuori 2**, kivilatomus, neljä kantatalon paikkaa 15-18. **Pilpolan, Keskitalon, Tuomolan ja Antilan** sijaitsevat Kivikyläntien varrella itäisen kaapelilinjauksen lähellä. Muita kohteita ovat 2. **Peururahka 1** maakuopat, 3. **Peururahka 2**, maakuopat ja 14. **Isotalo** peltoaita. Tunnetuista irtolöytöpaikoista ei tehty uusia löytöjä.

Hankkeen toteutuksella voi olla vaikutuksia kohteeseen 1. **Kakovaha**, rajamerkki, joka sijaitsee suunnitellulla tielinjauksella. Kohteet 7. **Metsäranta** ja 14. **Isotalo** sijaitsevat n. 10 metrin etäisyydellä tiestä ja kaapelilinjauksesta. Kohde 13. **Paasikallio (Kivijärvi)** sijaitsee välittömästi tien ja kaapelilinjauksen eteläpuolella, kohteessa ei havaittu kiinteään asuinpaikkaan viittaavaa. Itäisen kaapelilinjauksen lähellä Pilpolan, Tuomolan ja Keskitalon talotontit ovat yltäneet nykyisen tien reunaan ja Antilan tontti tien alueelle. Suunnitellut voimalapaikat sijaitsevat yli 300 metrin etäisyydellä havaituista kohteista.

Sisällysluettelo

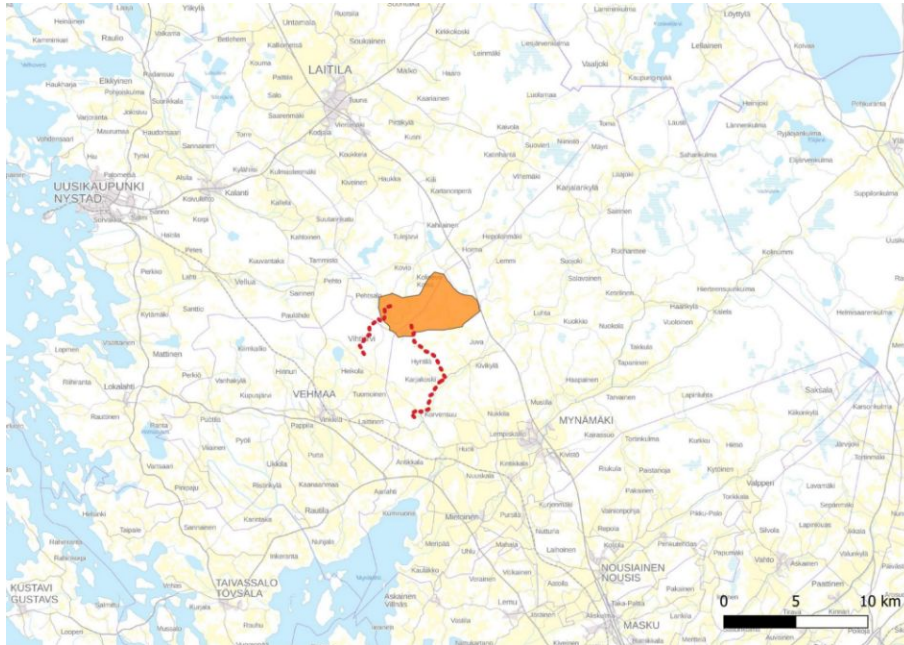
	s
1. Perustiedot.....	3
2. Lähtökohdat ja menetelmät.....	3
2.1 Tutkimushistoria.....	4
2.2 Menetelmä.....	4
3. Maisema, topografia ja geologia.....	5
4. Alueen maankäytön historiaa	13
5. Tulokset.....	16
6. Kohdeluettelo.....	17
7. Yleiskartta.....	18
8. Kohdetiedot.....	18
9. Aineistoluettelo.....	45

Kansikuva: Kuva 1 a. Drone-kuva Matosaaresta kaakkoon.



1. Perustiedot

Selvitysalue:	Kolsa-Juvansuo tuulivoimapuisto, n. 2000 ha ja kaapelilinjaukset n. 14,9 km
Tilaaaja:	ABO Wind Oy
Laji:	osainventointi
Kenttätyöaika:	27.4.-2.5.2021 yhteensä 9 kenttätyöpäivää
Karttanumerot:	TM35-lehtijako MML L3421L, vanha yleislehtijako 113301, 104403 (mk 1:20000)
Korkeus:	n. +/- 12,50 – 52,50 m mpy
Koordinaattijärjestelmä:	ETRS-TM35 FIN -tasokoordinaatisto
Aiemmat löydöt:	KM 14617:1 Kiviriipus, Isotalo 2
Inventointilöydöt:	-
Aiemmat tutkimukset:	1959 Ilkka Mäntylä, inventointi, Isotalo 2 2008 yksityishenkilö, ilmoitus, Laitila Matossaari 2010 Juha-Matti Vuorinen, inventointi, Paasikallio (Kivijärvi) 2012 yksityishenkilö, ilmoitus, Vanha Turku-Rauma -tie 2015 Kaisa Lehtonen ja Sari Mäntylä-Asplund, tarkastus, Vanha Turku-Rauma -tie



Tuulivoimapuiston ja kaapelilinjausten yleissijainti. Taustakartta Mml 7/2021.

2. Lähtökohdat ja menetelmät

Laitilaan ja Mynämäelle suunnitellaan tuulivoimapuistoa Laitilan Kolsan ja Mynämäen Korvensuon kylien väliselle alueelle. Suunnitelmissa on sijoittaa alueelle enintään 12 tuulivoimalaa. Sähkönsiirto toteutettaisiin maakaapelilla. Tuulivoimapuiston hankealue on n. 2000 ha laaja ja vaihtoehtoiset kaapelilinjaukset pituudeltaan 5,2 ja 9,7 km. Suunnitelmiin liittyen hankkeelle tehtiin arkeologinen inventointi keväällä 2021.

Tuulivoimapuiston alueella sijaitsee muinaisjäännös **Vanha Turku-Rauma tie** (Museoviraston rekisteriportaalissa tunnus 1000026678), **Isomatossaaren** yksipuisen ruuhan löytöpaikka (tunnus 1000020426) ja **Laitila Matossaaren** yksipuisen ruuhan löytöpaikka/mahdollinen muinaisjäännös (tunnus 2685). Kaapelilinjausten läheisyydestä tunnettiin kaksi kivikautista irtolöytöpaikkaa: riipuslöytö kohteesta **Isotalo 2** (tunnus 1000015866) ja **Paasikallio (Kivijärvi)** kohteesta on havaittu kvartsi- ja kivilaji-iskoksia (tunnus 1000015875).

Tuulivoimapuiston suunnittelualue on pääosin asumatonta metsämaastoa, alueella sijaitsee paljon myös pelto- ja metsämaata. Kaapelilinjat kulkevat melkein kokonaan nykyisten kylä- ja metsäteiden varrella. Läntinen kaapelilinjaus kulkee pääosin metsämaastossa, itäinen linjaus sivuaa myös historiallisia asutusalueita.



Lähtötilanne ennen inventointia: tulivoimapuiston hankealue ja kaksi vaihtoehtoista kaapelilinjaa. Arkeologiset kohteet punaisina ympyröinä ja alueina, kartan alaosassa itäisen kaapelilinjauksen läheisyydessä sijaitsee rakennusperintökohde *Korvensuun kone- ja sähkötehdas* (201171), kohdetiedot Museoviraston rekisteriportaalin mukaan. Taustakartta 7/2021 Mml.

2.1 Tutkimushistoria

Mynämäen ensimmäinen kuntainventointi tehtiin jo vuonna 1959 (Ilkka Mäntylä, Museovirasto). Seuraava kuntainventointi tehtiin vuonna 1994 (Juha-Matti Vuorinen, Turun maakuntamuseo). Tätä ennen vuonna inventoitiin Turun yliopiston arkeologian oppiaineen hautaraunioprojektiin liittyen rökkiöt sekä Mynämäen ja Laitilan puolella (Jari Sjölund). Vuonna 1996 tehtiin inventointi entisen Mietoisten kunnan alueella (Heljä Brusila, Turun maakuntamuseo). Laitilassa tutkimushistoria alkoi jo vuonna 1895-1898 (Theodor Schwidtt). Kuntainventoinnit on tehty vuosina 1955-56 (A.-L. Hirviluoto, Muinaistieteellinen toimikunta) ja 1994 (Sirkku Pihlman, Turun maakuntamuseo). Vuonna 2013 tehtiin Metsähallituksen metsätalousmailla kulttuuriperintökohdeiden inventointi (Jouni Taivainen). Lähialueella on tehty inventointi vuonna 2011 liittyen Rauma-Lieto voimalinjan muinaisjäännösinventointiin (Antti Bilund, Timo Sepänmaa ja Timo Jussila, Mikrolitti Oy). Kohdealueella on tehty muutama yksittäisen kohteen tarkastus (ks. s. 3 perustiedot).

2.2 Menetelmä

Maastoinventointi perustui alueella ja lähistöllä tehtyjen aiempien arkeologisten selvitysten tuloksiin, maape-räkarttoihin, ortokuvaan, korkeusmalliin, korkeusprofiiliin, laserkeilausaineistoon ja Museoviraston arkeologisista kohteista ylläpitämään digitaaliseen tietokantaan. Kirjallisuuden, arkistoaineiston ja netistä löytyvien historiallisten karttojen avulla selvitettiin alueen maankäytön historiaa.

Kenttätömenetelmät olivat pintahavainnointi, valokuvaaminen, kairaus käsikairalla, pienet lapionpistot ja dronekuvaus.



3. Maisema, topografia ja geologia

Tuulivoimapuisto on suureksi osaksi korkeussuhteiltaan vaihtelevaa asumatonta kalliosta metsämaata, myös laajoja kalliopaljastumia esiintyy, enimmillään korkeusero on n. 10 m/50 m. Mäkien ja kallioiden väliset alueet ovat pääosin rämettä ja suota, joita on raivattu peltomaaksi. Alueella virtaa Pehtoja, Ruotioja ja Haavistonjoja, joiden ympäristöt on myös raivattu laajasti pelloiksi. Hankealueen itäreunalla kulkee historiallinen Turku-Rauma -tien linjaus.

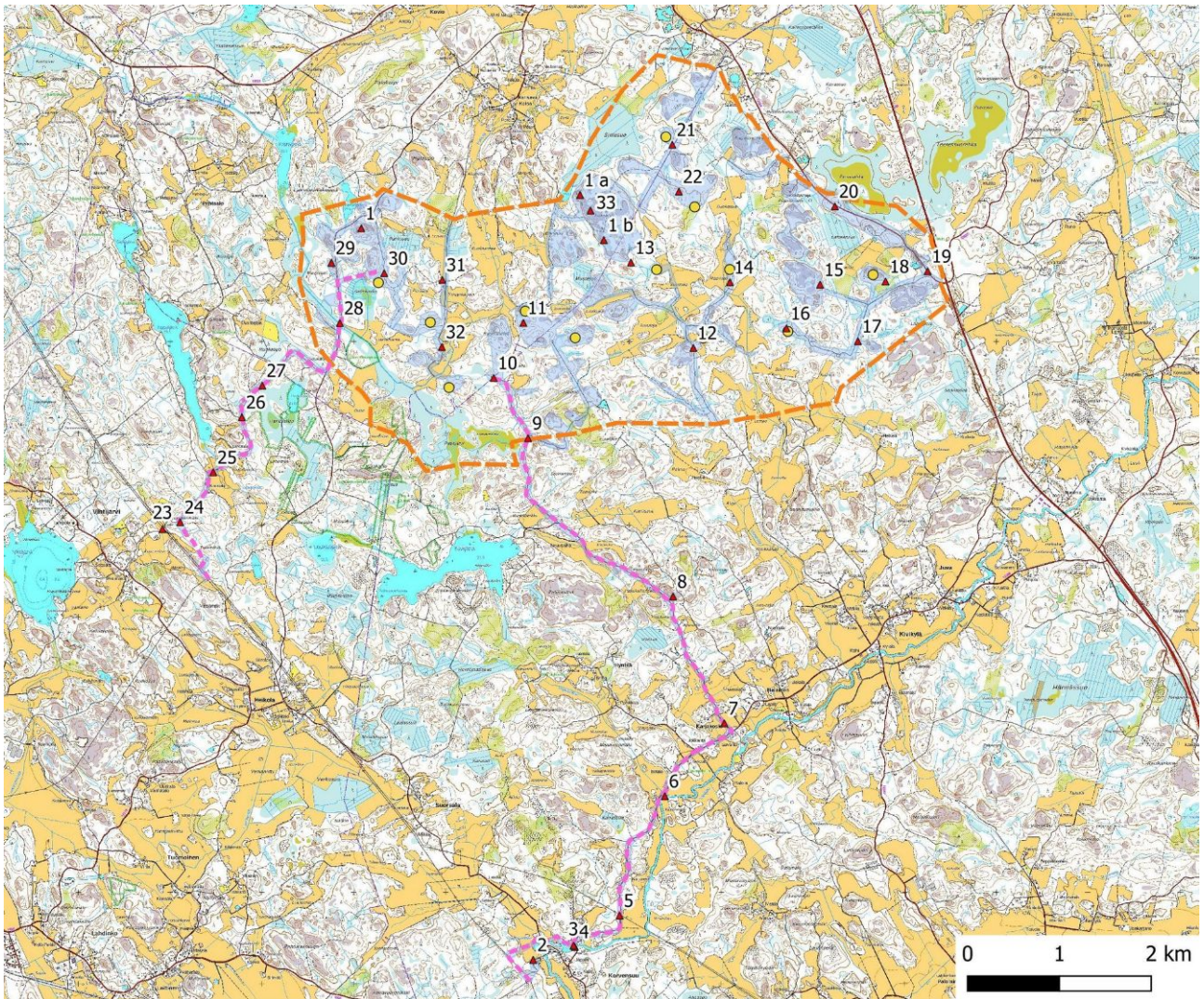
Tuulivoimapuiston itä-koillisreunalla kulkevalla harjulla maalaji on karkearakeista, jonka päälajia ei ole selvitetty. Hienompia maalajeja esiintyy vain muutamilla alueilla. Länsiosassa on laajasti turvekerrostumia, länsireunalla sijainnut pienien järvien ketju on laskettu, entisille järvalueille on kaivettu lähes 3 km pitkä kanava, joka yhdistää puiston luoteispuolisen Kairajärven ja lounaisreunalla sijaitsevan Paskjärven suon. Alueella ei nykyään esiinny isompia vesistöjä, pohjoisreunalla sijaitsevat pienet Lamminjärvi ja Patajärvi.

Läntisellä kaapelilinjalla maaperä on pääosin sekalajitteista, paikoin kalliota, Appuljärven eteläpuolella linja kulkee pienen matkan peltojen halki. Itäinen kaapelilinja kulkee Kivijärventien eli Rantasaunatien varrella pääosin kalliiosessa maastossa ja peltojen vieritse, eteläosiltaan Karjakosken ja Halsson (nykyisin Isotalo) kyläasutuksen läheisyydessä pääosin nykyisen kylätien varrella Laajoen länsipuolella. Laajoki virtaa kapeahkossa maaperältään pääosin savea olevassa tasangossa, jota reunustaa kalliit ja kivikkoiset kankaat, joen rannat on pääosin raivattu pelloiksi. Itäinen kaapelilinjaus päättyy Korvensuon kylässä jyrkän joenmutkan kohdalla Korvensuunkosken länsipuolelle.

Vanhin Mynämäen kiinteä asutus on syntynyt meren ja jokien rannoille, joiden ympärille on pikkuhiljaa kehittynyt peltoviljelmiä. Laajoki on vaikuttanut keskeisesti Mynämäen asutuksen muodostumiseen.



1a. Dronekuva Isometsän kalliialueilta etelään, korkeus 85 m.



Inventoidut alueet ja kuvauspaikat 1-33, voimalapaikat keltaisena ympyränä, kaapelireitit merkitty vaaleanpunaisena katkoviivana. Taustakartta Mml 7/2021.



2-3. Korvensuu, kaapelilinja pellon takana ja kaapelilinjaa Laajoen varrella, kuvat länteen ja luoteeseen.



4. Laajoki, näkymä kohti Korvensuon entistä kone- ja sähkötehdasta, länteen.



5. Peltoröykkiöt kaapelilinjan itäpuolisella pellolla.



6. Laajoki Käyrinniitun pohjoispuolella, länteen.



7. Karjakosken kylää ja viljelypeltoja, kaakkoon.



8. Tyypillistä alueen kalliomaastoa kaapelilinjan läheisyydessä.



9. Suunnittelualueilla kulkeva Kivijärventie, etelään.



10. Tielinjauksen ympäristöä kuntarajalla, pohjoiseen.



11. Voimalapaikan 4 ympäristöä, pohjoiseen.



12. Voimalapaikan 7 ympäristöä, koilliseen.



13. Tielinjausta luoteeseen.



14. Tielinjausta koilliseen.



15. Kalliomaastoa Peurun länsipuolella, luoteeseen.



16. Voimalapaikka 11 länteen.



17. Suunniteltu parannettava metsätie, pohjoiseen.



18. Voimalapaikka 12 luoteeseen.



19. Vanha Turku-Rauma -tien linjaus kulkee Krouvinummentiellä, luoteeseen.



20. Uusi tehdastie lounaaseen.



21. Voimalapaikka 8 luoteeseen.



22. Tielinjaus voimalapaikalle 9, kaakkoon.



23. Lahomaantie Vihtijärven itäpuolella, koilliseen.



24-25. Kaapelilinjausta Rapakonmäellä ja Appuljärven eteläpuolella, kuvat kaakkoon ja lounaaseen.



26-27. Kaapelilinjausta Hankassuon länsi- ja pohjoispuolella, kuvat pohjoiseen ja koilliseen.



28. Kanava Salinaukon lounaispuolella, luoteeseen.



29. Kalliokieleke Matossaaren koillispuolella.



30. Voimalapaikan 1 vaikutusalue, etelään.



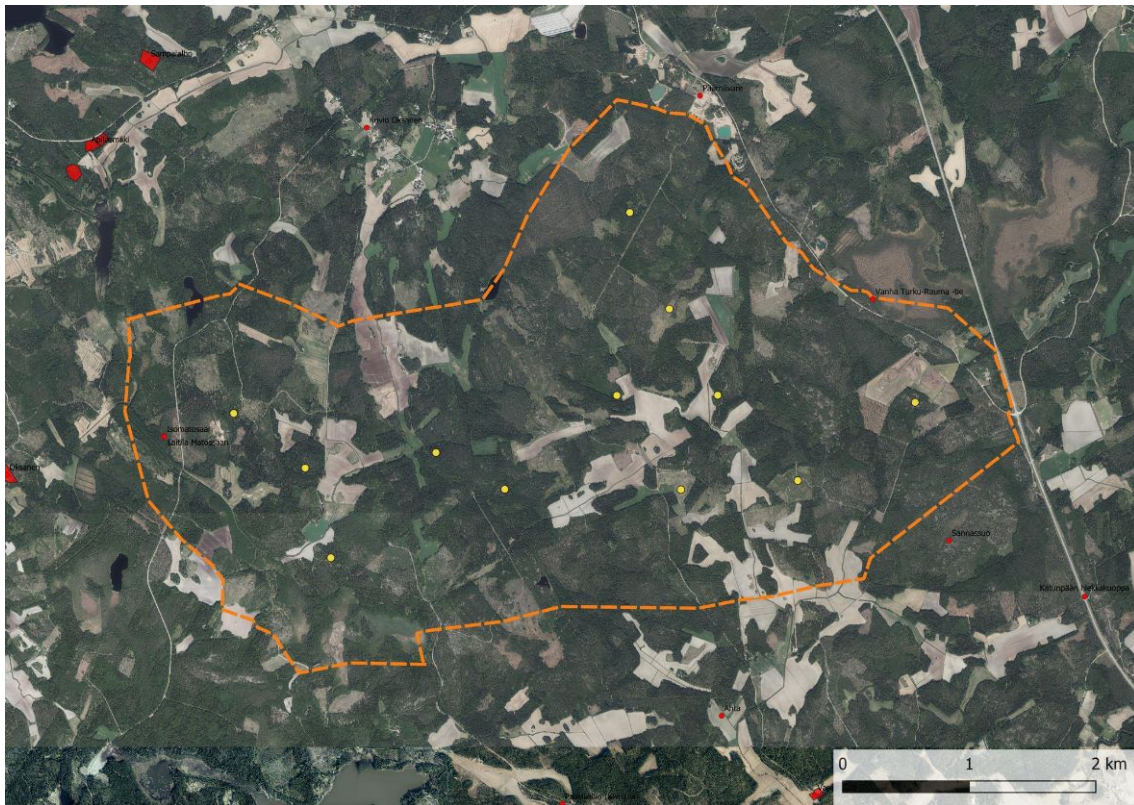
31. Isossuo tuulivoimapuiston pohjoisosassa, pohjoiseen.



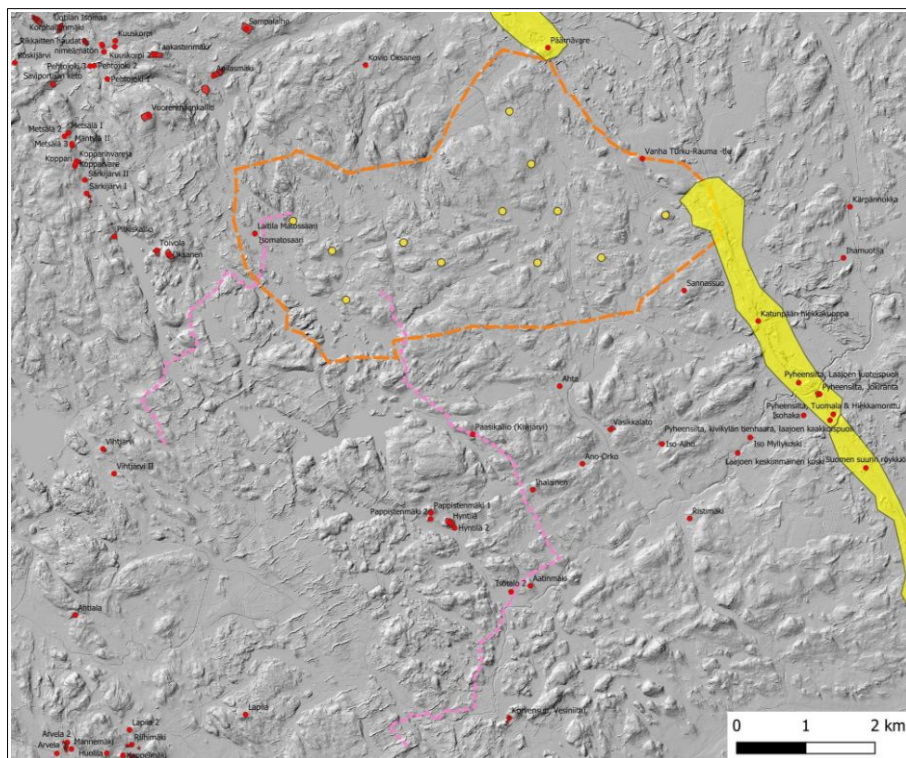
32. Kurjenniittua itään.



33. Kalliioseinä Isometsän laella, etelään.



Tuulivoimapuiston suunnittelualue ja voimalapaikat ortokuvalla. Tunnetut arkeologiset kohteet punaisina ympyröinä ja alueina, kohdetiedot Museoviraston rekisteriportaalin mukaan.



Tunnetut arkeologiset kohteet, hankealue ja kaapelilinjaukset vasten vinovalovarjoste 2 m DEM. Harju keltaisena. Lidar-aineisto Mml 5/2021, arkeologiset kohteet Museoviraston rekisteriportaalin mukaan.



4. Alueen maankäytön historiaa

Laitilan ja Mynämäen seudulta tunnetaan runsaasti muinaisjäännöksiä, ne ovat keskittyneet vesistöjen varsille, kuntien läpi kulkevalle kaakko-luodesuuntaiselle harjulle ja samoille alueille, missä jatkui myös varhaishistoriallinen asutus. Erityisen runsaasti tunnetaan hautaröykkiöitä. Tuulivoimapuiston suunnittelualue sijaitsee rautakauden lopun-kivikauden loppuvaiheen muinaisrantatasolla n. 20-47,5 m mpy, muutama kalliokohoama on 50-52,50 m mpy, korkeimmat alueet ovat idässä ja matalimmat lännessä. Läntinen kaapelilinjaus sijaitsee n. 27,50-32,5 ja itäinen n. 12,50-30 m mpy. Tuulivoimapuiston suunnittelualueen lounais-luoteispuolelta tunnetaan etenkin pronssikautisia röykkiöitä.

Laajoen varsi on keskeinen seudun esihistoriallinen asutusalue, sen ympäristöstä tunnetaan lukuisa määrä kivikautisia asuinpaikkoja. Suunnittelualueista alle 2 kilometrin etäisyydellä sijaitsee etenkin pronssikautisia röykkiöitä. Kohdealueilta tunnetaan Kivikyläntien varrelta Isotalon kiviriipuslöytö, joka on kohdealueilta ainoa tiedossa oleva esihistoriallisen jakson esinelöytö. Laitila Matossaaren/Isomatosaaaren ruuhilöytöä ei ole ajoitettu. Tuulivoimapuiston hankealueelta ei tunneta esihistoriallisia asuinpaikkoja.

Laajoen varren vanhin historiallinen asutus on syntynyt keskiajalla, tyypillistä alueelle on pienien taloryppäiden muodostamat kylät. Kohdealueiden läheisyydessä sijaitsevat Karjakosken kylän talot Pilpola, Keskitalo, Kåru ja Mäkipää ja Halsson kulmakunnan talot Magnula eli Maunula, Antila ja Tuomola. Halsso-nimi ei esiinny vanhoilla peruskartoilla, kylä sijaitsee Laajajoen pohjoisrannalla. Vuoden 1540 maakirjassa Halssosta mainitaan neljä taloa, vuosina 1654, 1687 ja 1700 kaksi taloa (Perälä Väinö, Mynämäki 1260-1960, s. 126). Karjakosken historiallinen kylä sijaitsee Laajoen pohjoispuolella, Karjakosken kosken länsipuolella. Kylä on saanut nimensä kosken mukaan. Karjakosken kylästä mainitaan vuonna 1654 kolme taloa, Pilpola mainitaan perintötaloksi 1794 (Perälä Väinö, Mynämäki 1260-1960, s. 138). Itäinen kaapelilinjaus sivuaa Mynämäen puolella myös Korvensuun kylää. Kylän vanha tonttima on sijainnut jyrkän Laajoen mutkan kaakkoispuolella (Perälä Väinö, Mynämäki 1260-1960, s. 126, 138 ja <https://www.wirmo-seura.fi/wiki/index.php?title=Etusivu>). Hankealueen pohjoispuolella Laitilan puolella sijaitsee Kolisevan kylä, jonka vanhin historiallinen asutus on myös syntynyt keskiajalla.

Kohdealueen itäpuolella kulkee historiallinen Turku-Rauma -tien linjaus. Laitilan puolelle perustettiin 1670-luvulla Nästin krouvi, joka toimi välietappina Laitilan ja Mynämäen välillä, tämä reitti oli myös lyhyempi Turkuun kuin Uudenkaupungin Harikkalan kautta (Laitilan historia 1, s. 454 ja siinä mainitut lähteet). Tie on merkitty mm. vuoden 1883 senaatin kartalle ja vuoden 1855 Kalmbergin kartalle, aivan pieni osa siitä on merkitty myös vuoden 1800 isonjaon kartalle.

Korvensuunkosken konetehtas ja sähkölaitos perustettiin 1900-luvun alussa, toiminta päättyi vuonna 1963. Alue on säilytetty ennallaan, paikalla toimii nykyisin museo.



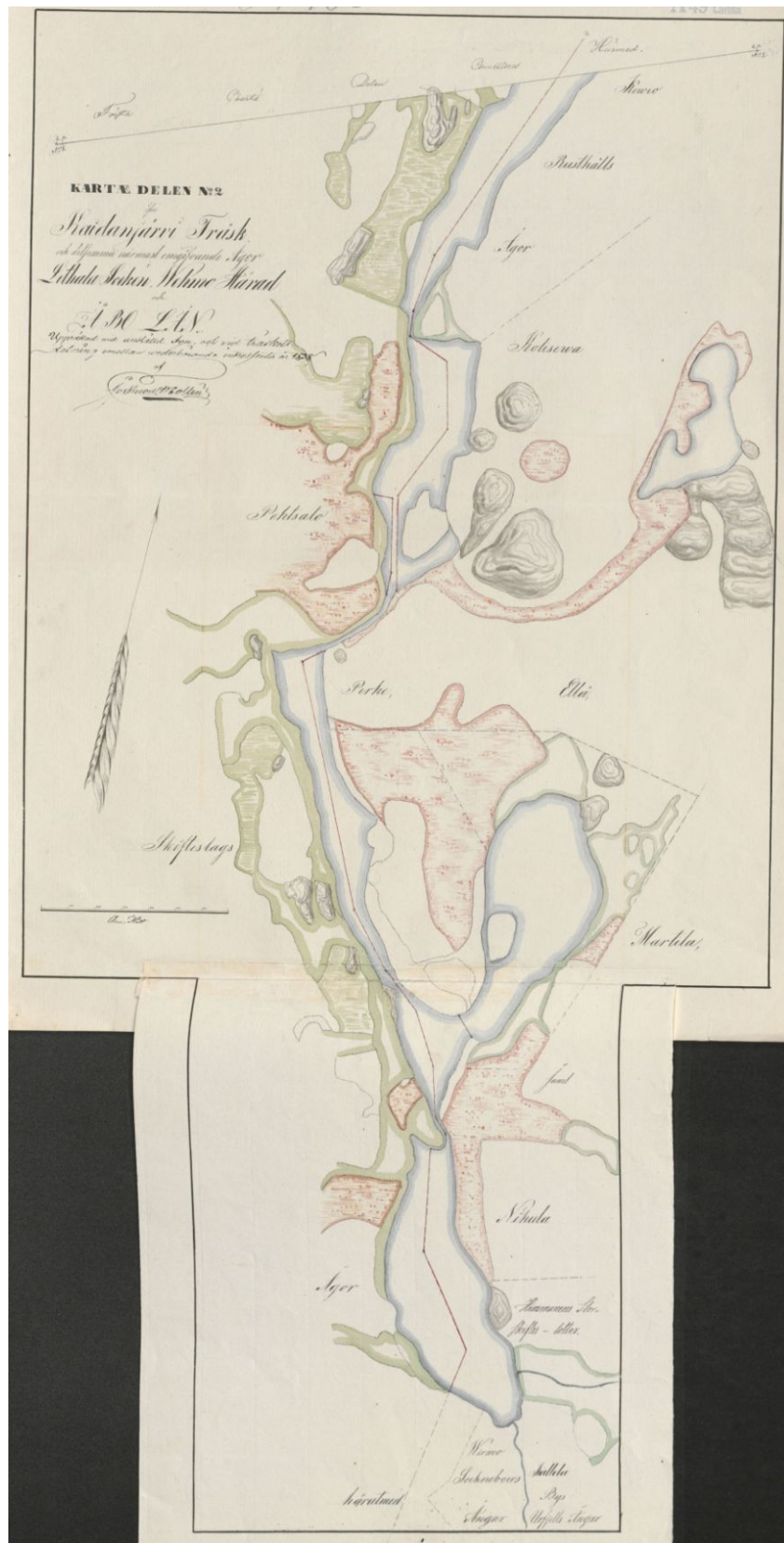
Yksityiskohta vuoden 1693 Turun ja Porin läänien esittävästä kartasta. Alkuperäinen kartta: Ruotsin valtion arkisto, SE/KrA/0410/D/001.



Karjakoski vuoden 1794 isojakokartalla. Sille on merkitty Koskitalo, Pilpola, Mäkipää ja Koru lähipeltoineen ja niittyineen. Myllykarilla toimi talojen yhteinen vesimylly. Kartta: Kansallisarkisto, Mynämäki A68:18/2-3.



Antila (C), Tuomola (B) ja Magnula eli Maunula (A) vuoden 1794 isojakokartalla. Kartta: Kansallisarkisto, Mynämäki A68:7/1.



Tuulivoimapuiston suunnittelun alueen länsireunalla sijainnut pienien järvien ketju on laskettu. Kartta: Laitila A49:10/13-15 Koliseva; "Piirirajain käynti Kaidan järvestä koskien tätä, Kovion ja Pehsalon kylä tässä kunnassa sekä Tammiston kylä Kalannin kunnassa", (1838).



Yksityiskohta 1800-luvun puolivälissä laaditusta Kalmbergin kartastosta, josta käy ilmi mm. kylät, talot ja tiet. Kartta: Vanha kartta: Kalmbergin kartasto <http://urn.fi/URN:NBN:fi:juu-2007830> .

5. Tulokset

Inventoinnissa löytyi 1 uusi muinaisjäänös: 1. **Kakovaha**, vuoden 1800 isojakokartalle merkitty rajakivi ja siihen liittyvät linjakivet. Entuudestaan tunnettu 4. **Turku-Rauma -tie** kartoitettiin ja pyrittiin rajaamaan kohdealueella. Muita kulttuuriperintökohteita kartoitettiin 9 kpl: 5. **Junnorko** rajamerkki, 6. **Kuuskorvenvuori** linjakiviä, 7. **Metsäranta** kiviä ja peltoröykkiö, 8. **Päärnävuori** kivilatomus, 15-18. kantatalot **Pilpola**, **Keskitalo**, **Tuomola ja Antila** sekä vielä hankealueen tuntumasta 9. **Päärnävuori 2**, kivilatomus. Muita kohteita ovat 2. **Peururahka 1** ja 3. **Peururahka 2**, maa-ainesten ottokuopat ja 14. **Isotalo** peltoaita. Tunnetuista irtolöytöpaikoista ei tehty uusia löytöjä.

Hankkeen toteutuksella voi olla vaikutuksia kohteeseen 1. **Kakovaha**, rajamerkki, joka sijaitsee suunnitellulla tielinjauksella. Kohteet 7. **Metsäranta** ja 14. **Isotalo** sijaitsevat n. 10 metrin etäisyydellä tiestä ja kaapelilinjauksesta, kohteet on mahdollista huomioida kaapeloinnissa siten, että ne säilyvät ehjinä. Kohde 13. **Paasikallio (Kivijärvi)** sijaitsee välittömästi tien ja kaapelilinjauksen eteläpuolella, mutta kohteessa ei ole havaittu kiinteään asuinpaikkaan viittaavaa. Neljä kantatalon paikkaa Pilpola, Keskitalo, Antila ja Tuomola sijaitsevat itäisen kaapelilinjauksen läheisyydessä, niistä Antilan tontti on yltää nykyisen Kivikyläntien alueelle.

Lestijärvi, 28.9.2021

Jaana Itäpalo

Jaana Itäpalo

Hans-Peter Schulz

Hans-Peter Schulz



6. Kohdeluettelo

Kohde	sivu	tyyppi/ tyypin tarkenne	ajoitus	lkm.	status
1. Kakovaha	19	Kivirakenteet/rajakivet	uusi aika	5	MJ
2. Peururahka 1	21	Maarakenteet/kuopat	moderni	9	KP/m
3. Peururahka 2	23	Maarakenteet/kuopat	moderni	9	KP/m
4. Vanha Turku-Rauma -tie	24	Kulkuväylät/tienpohjat	historiallinen	1	MJ
5. Junnorko	28	Kivirakenteet/rajakivet	uusin aika	1	KP
6. Kuuskorvenvuori	30	Kivirakenteet/rajamerkit/linjakivet	uusin aika	29	KP
7. Metsäranta	31	Kivirakenteet/kiviaidat ja pelto- röykkiöt	uusin aika	2	KP
8. Päärnävuori	33	Kivirakenteet/latomukset	uusi aika	1	KP
9. Päärnävuori 2	35	Kivirakenteet/latomukset	uusin aika	1	KP
10. Isomatossaari (Matossaari)	37	Alusten hylt/ruuhet	historiallinen	1	LP
11. Isotalo 2	39	Löytöpaikat/irtolöytöpaikat	kivikautinen	1	LP
12. Laitila Matossaari	40	Alusten hylt/ruuhet	ajoittamaton	1	LP
13. Paasikallio (Kivijärvi)	41	Löytöpaikat/irtolöytöpaikat	kivikautinen ?	1	LP
14. Isotalo	42	Työ- ja valmistuspaikat/peltoaidat	moderni	1	m
15-18. Keskitalo, Pilpola, Antila, Tuomola	43	Kylänpaikat/kantatalot	uusi aika	4	KP

Status: MJ muinaisjäänös, LP löytöpaikka, KP muu kulttuuriperintökohde, m muu kohde.



7. Yleiskartta



Kartoitettujen kohteiden 1-18 sijainti.

8. Kohdetiedot

1. Kakovaha

Rekisteritiedot		Paikkatiedot	
Mj-rekisteri		TM35-lehtijako	L3421L
Laji	Kiinteä muinaisjäännös	Vanha yleislehtijako	104403
Tyyppi	Kivirakenteet	Koordinaatit ETRS-TM35FIN	P: 6746519 I: 218583
Tyyppin tarkenne	Rajamerkit ja linjakivet	N2000	n. 32,5 – 35 m
Lukumäärä	5		
Ajoitus yleinen	Uusi aika	Koordinaattiselite	Kookas siirtolohkare
Inventointilöydöt	-		
Aiemmat tutkimukset	-	Inventointimenetelmät	Pintahavainnointi
Aiemmat löydöt			

*alakohteet, koordinaatit*

tyyppi,C,100 y,N,11,3	x,N,11,3		
rajakivi 218583,270	6746519,184	linjakivi 218552,730	6746494,865
linjakivi 218550,933	6746492,211	linjakivi 218560,304	6746499,300
linjakivi 218547,905	6746492,674		

Kuvaus: Vuonna 1800 päivätylle Laitilan Kolisevan ja Kovion isonjaon kartalle niityistä ja pelloista on merkitty Kakovaha-niminen rajamerkki nro 9. Samalla kohdalla on myös nykyisin rajamerkki Mynämäen ja Laitilan kuntien rajalla. Nykyisen rajapisteen kohdalla on näyttävä n. 2,5 m korkea siirtolohkare, sen lounaispuolella on hajanaisesti kiviä, jotka mahdollisesti ovat vanhan hajonneen rajamerkin kiviä. Isosta siirtolohkareesta lounaaseen on linjakiviä neljässä kohdassa. Linjakiviä on lähihistoriassa liikuteltu, jotkut on asetettu paikoilleen viime aikoina. Alueen maasto on kallioista, koillispuolella on hakkuuaukko, lounaispuolella mänty-kuusimetsää. Uusi tielinjaus kulkee kohteen tuntumassa kuntarajan eteläpuolella tai rajalla.

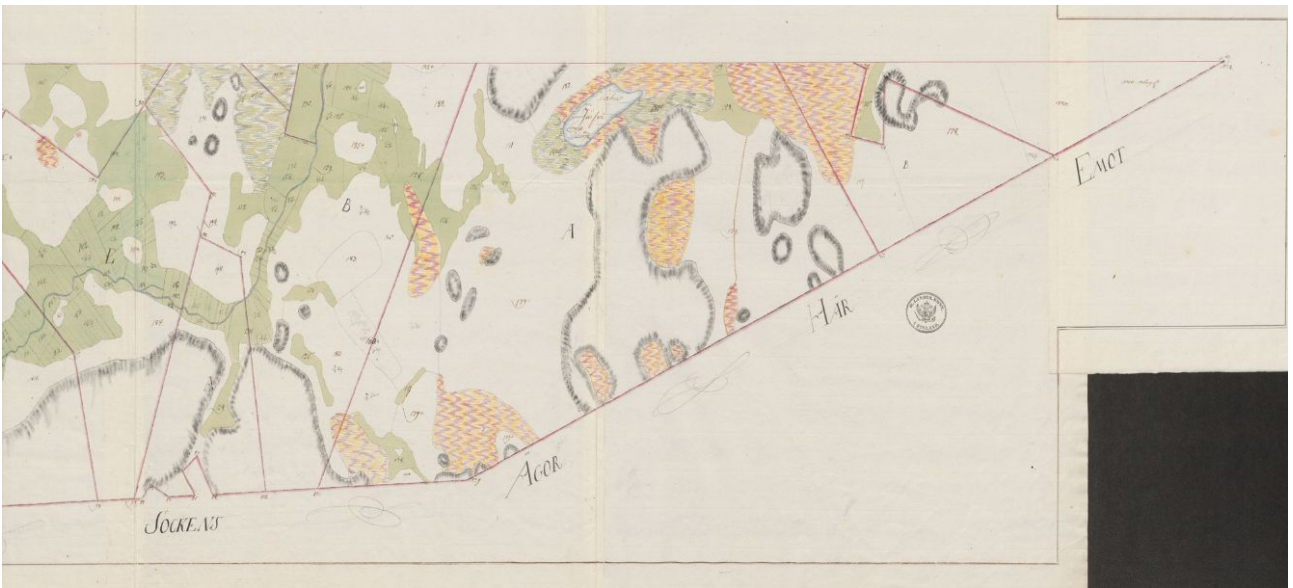
Ehdotus suojavyöhykkeeksi: kyllä.



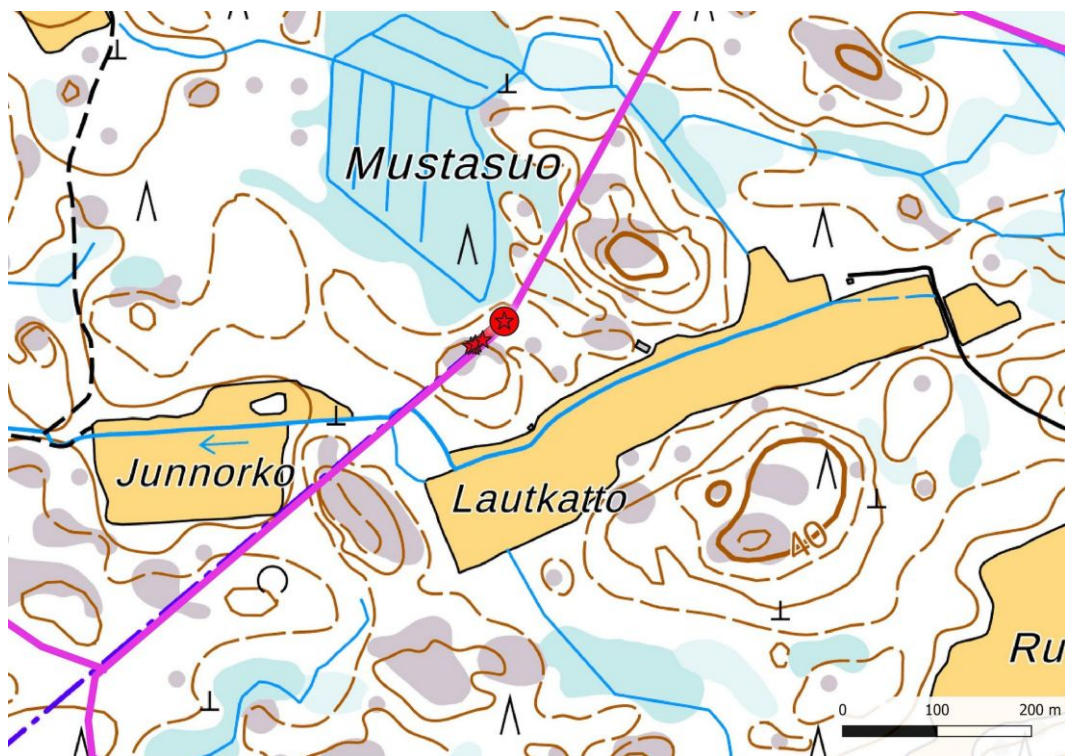
Iso siirtolohkare koilliseen ja lounaaseen.



Linjakiviä koilliseen, siirtolohkareen lounaispuolella on mahdollisen rajakiven kiviä.



Kakovahan rajamerkki nro 9 on merkitty vuoden 1800 isojakokartalle, alhaalla keskellä. Kartta: Kansallisarkisto, Laitila A49:10/1-12.



Kakovaha, rajapisteen ja linjakivien sijainti, suunniteltu uusi tielinja punaisena viivana.



2. Peururahka 1

Rekisteritiedot		Paikkatiedot	
Mj-rekisteri		TM35-lehtijako	L3421L
Laji	Muu kulttuuriperintökohde/muu kohde	Vanha yleislehtijako	104403
Tyyppi	Maarakenteet	Koordinaatit ETRS-TM35FIN	P: 6747199 I: 221786
Tyypin tarkenne	Kuopat	N2000	n. 40 – 45 m
Lukumäärä	9		
Ajoitus yleinen	moderni	Koordinaattiselite	Nro 1, pohjoisin kuoppa
Inventointilöydöt	-		
Aiemmat tutkimukset	-	Inventointimenetelmät	Pintahavainnointi, kairaus
Aiemmat löydöt			

alakohteet, koordinaatit

Y ,N,11,3	x,N,11,3	nro,N,10,0	221879,931	6747138,768	5
221786,262	6747199,640	1	221904,887	6747082,757	6
221772,718	6747166,288	2	221930,969	6747047,512	7
221805,496	6747137,740	3	221967,271	6747088,044	8
221862,553	6747105,346	4	221936,042	6747115,382	9

Kuvaus: Vanhan Turku-Rauma -tien eli nykyisen Krouvinummentien varrella, tien eteläpuolella. Alue on n. 500 m pitkä kaakko-luoteissuuntainen moreenimäki Peururahkan suon ja peltojen välissä. Luoteisosassa on vanha soranottoalue, myös kaakkoispäässä tien puoleisella mäen reunalla on moderneja kuoppia. Puusto on nuorta mäntykasvatusmetsää, paikoin alue on puutonta, mäen reunamilla kasvaa paikoin vanhempaa kuusimetsää. Mäen kaakkoispäässä on kuoppajäännöksiä, jotka tulkittiin maa-ainesten ottokuopiksi. Pohdittiin myös muita mahdollisia käyttötarkoituksia.

Mäellä on 9 pyöreää maakuoppaa, joiden läpimitta on vallin reunoista mitattuna n. 6-10 m, syvyys on n. 0,8-2 m. Osan reunoilla on n. 1-1,5 m leveää vallia, kuoppien reunojen jyrkkyys vaihtelee. Kuopissa ei esiinny huuhtoutumiskerrosta, joten ne ajoittuvat historialliseen aikaan. Pintaa peittää kasvillisuus, joidenkin päällä kasvaa varttuneita mäntyjä, joiden ikä on yli 50 vuotta. Kysymys on suhteellisen iäkkäistä maa-ainesten otto-kuopista.

Ehdotus suojavyöhykkeeksi: -.



Kuoppa 1 lounaaseen.



Kuoppa 2 länteen.



Kuoppa 3 länteen.



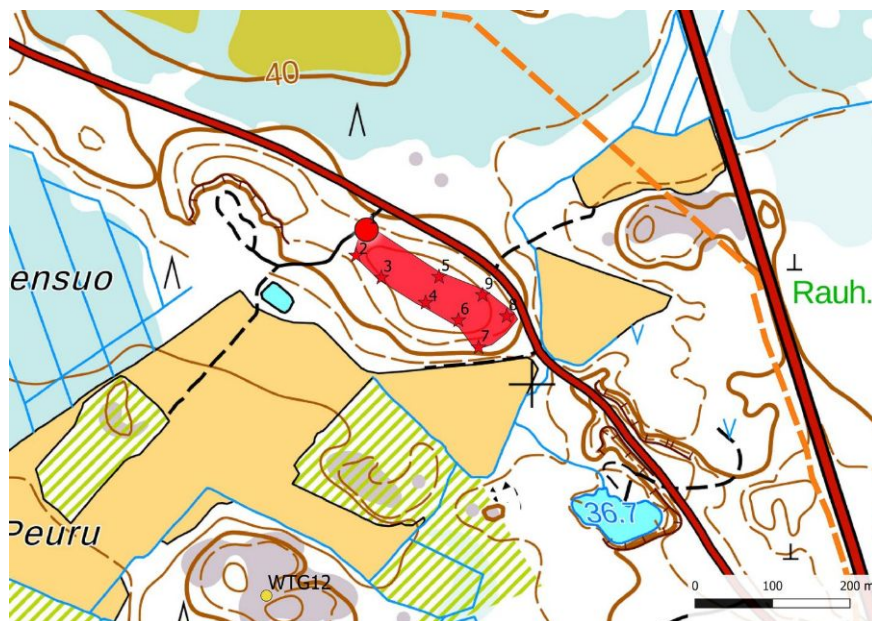
Kuoppa 4 itään.



Kuoppa 6 kaakkoon.



Kuoppa 7 kaakkoon.



Peururahka 1, kuoppien sijainti ja kohteen rajaus.



3. Peururahka 2

Rekisteritiedot		Paikkatiedot	
Mj-rekisteri		TM35-lehtijako	L3421L
Laji	Muu kulttuuriperintökohde/muu kohde	Vanha yleislehtijako	104403
Tyyppi	Maarakenteet	Koordinaatit ETRS-TM35FIN	P: 6747507 I: 221136
Tyypin tarkenne	Kuopat	N2000	n. 40 – 45 m
Lukumäärä	9		
Ajoitus yleinen	moderni	Koordinaattiselite	Kuoppa nro 9
Inventointilöydöt	-		
Aiemmat tutkimukset	-	Inventointimenetelmät	Pintahavainnointi, kairaus
Aiemmat löydöt			

alakohteet, koordinaatit

x,N,11,3	y,N,11,3nro,C,100	221314,679	6747511,671	5	
221325,986	6747485,962	1	221298,495	6747402,783	6
221263,250	6747522,969	2	221238,226	6747420,053	7
221308,011	6747527,904	3	221171,965	6747469,749	8
221275,233	6747564,206	4	221136,720	6747507,109	9

Kuvaus: Vanhan Turku-Rauma -tien eli nykyisen Krouvinummentien varrella, tien molemmilla puolilla on melko iäkkäiltä vaikuttavia kuoppia. Alue on vajaa 500 m pitkä kaakko-luoteissuuntainen moreenimäki Peururahkan suon ja Lähteensuon välissä. Krouvinummentien pohjoispuolella Peururahkan suon reunalla on säilynyt vanhaa Turku-Rauma -tien pohjaa. Puusto on varttunutta mäntymetsää. Neljä kuoppaa on n. 6-10 m läpimitaltaan ja 1,5-2 m syviä, 3 kuoppaa on n. 3-4 m läpimitaltaan 1,5-2 m syviä. Osan reunoilla on n. 1-1,5 m leveä valli, kuoppien reunojen jyrkkyys vaihtelee. Kuopissa ei esiinny huuhtoutumiskerrosta. Pintaa peittää kasvillisuus, joidenkin päällä kasvaa varttuneita mäntyjä, joiden ikä on yli 50 vuotta. Pohdittiin mahdollisuutta, että kyseessä olisivat esim. kellarit. Ilmeisemmin on kysymys suhteellisen iäkkäistä maa-ainesten ottokuopista.

Ehdotus suojavyöhykkeeksi: -.



Kuoppa 9 pohjoiseen.



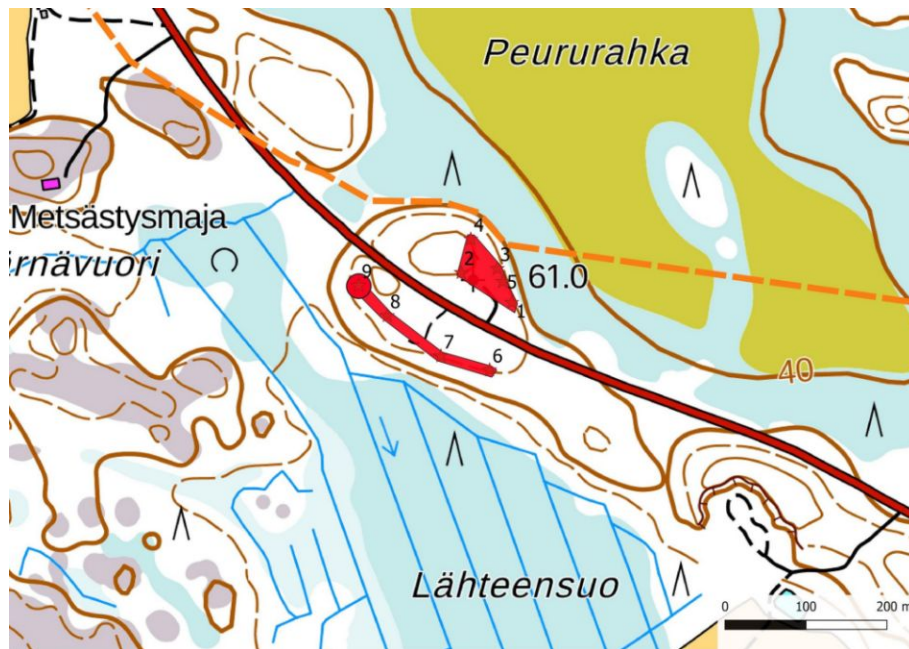
Kuoppa 7 pohjoiseen.



Kuoppa 3 kaakkoon.



Kuoppa 1 koilliseen.



Peururahka 2, kuoppien sijainti ja kohteen rajaus.

4. Vanha Turku-Rauma -tie

Rekisteritiedot		Paikkatiedot	
Mj-rekisteri	1000026678	TM35-lehtijako	L3421L
Laji	Kiinteä muinaisjäännös	Vanha yleislehtijako	104403, 113301
Tyyppi	Kulkuväylät	Koordinaatit ETRS-TM35FIN	P: 6747544 I: 221323
Tyyppin tarkenne	Tienpohjat	N2000	n. 40 m
Lukumäärä	1		
Ajoitus yleinen	historiallinen	Koordinaattiselite	Aiempi tieto



Inventointilöydöt	-		
Aiemmat tutkimukset	2014 Yksityishenkilö, ilmoitus 2014 Kaisa Lehtonen ja Sari Mäntylä-Asplund (ei raporttia)	Inventointimenetelmät	Pintahavainnointi, kairaus
Aiemmat löydöt			

alakohteet, koordinaatit

tyyppi,C,100	y,N,11,3	x,N,11,3
rajamerkit	221323,906	6747561,831
rajamerkit	221249,540	6747613,270
rajamerkit	221373,576	6747433,038

Kuvaus: rekisteriportaali: ”Kohde sijaitsee Porintien (VT 8) ja Krouvinummentien risteyksestä noin 1,5 kilometriä luoteeseen. Kohde sijaitsee nykyisen linkkimaston ja Peurunrahkan välissä.

Paikalla on vanha tien pohja, joka on osa vanhaa Turku-Rauma -tietä. Ehjimmillään tielinjaus on maaston kohdassa, jossa se kiertää linkkimaston mäen itäpuolta rajoittuen suon laitaan. Samalla tienpenkka kulkee aivan Kumiruonan ja Aarlahden kylien välisellä vanhalla kylänrajalla.

Vanha tie lienee jäänyt osittain nykyisen Krouvinummentien alle. Mynämäen-Mietoisten luonnonsuojeluyhdistys on paikantanut vanhaa tielinjausta kaikkiaan noin 0,7 kilometriä, ja ilmeisesti se jatkuu Turun suuntaan jonkin matkaa myös Krouvinummentien toisella puolella.

Tielinjaus on näkyvissä ainakin pitäjänkartassa vuodelta 1846 ja 1800-luvun lopun senaatinkartassa. Tie lie-
nee ollut olemassa ainakin 1600-luvun lopulla, jolloin Nästin krouvi perustettiin.

Samaa vanhaa tielinjausta on jäljellä edelleen myös Mynämäen eteläpuolella (Vanha Turuntie).”

2021: Kohde oli ennallaan. Tielinjausta voitiin havaita n. 400 m Krouvinummentien pohjoispuolella ja n. 50 tien eteläpuolella. Peurunrahkan reunalla kulkee rajalinja ja sillä sijaitsee kolme rajamerkkiä, jotka myötäilevät tien linjausta. Suuri osa tiestä on jäänyt Krouvinummentien alle, ennen Porintien risteystä Krouvinummentiel-
tä etelään erkanevan Porintien länsipuolella kulkevan maanottoalueelle johtavan ajotien kohdalla, samoin kuin Krouvinummentien varrella tielinjaa on tuhoutunut myös maa-ainesten otossa. Tie on merkitty mm. vuosien 1846 pitäjänkartalle, vuoden 1855 Kalmbergin kartastolle kuin myös esimerkiksi vuoden 1882 kihlakun-
nan kartalle. Isojakokartoille tiestä on merkitty vain lyhyt osa yhdelle Kolisevan kylää esittävälle vuoden 1800 kartalle. Tie on merkitty ainakin joillekin vanhemmille aluekartoille.

Ehdotus suojavyöhykkeeksi: kyllä.



Tien pohja erottuu parhaiten kartoitetun osuuden keskivaiheilla, kuva pohjoiseen.



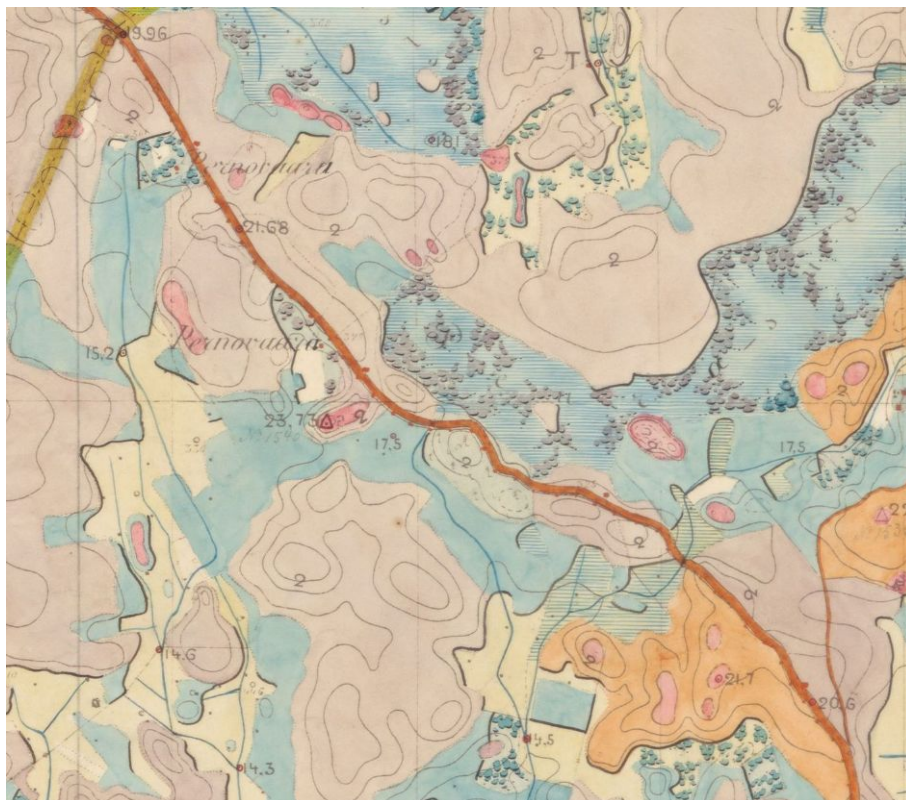
Kartoitetun osuuden pohjoispäätä luoteeseen.



Tien pohjan reunoilla on nykyisellä rajalla vanhoja rajamerkkejä.



Tien pohjan rajaus.



Tie vuoden 1882 senaatin kartalla. Kartta: KA, MHA Ib.



Tie vuoden 1775 Suomen suurrutinaskuntaa esittävällä kartalla. Ruotsin valtionarkisto SE/KrA/0410/A/001 02.

5. Junnorko

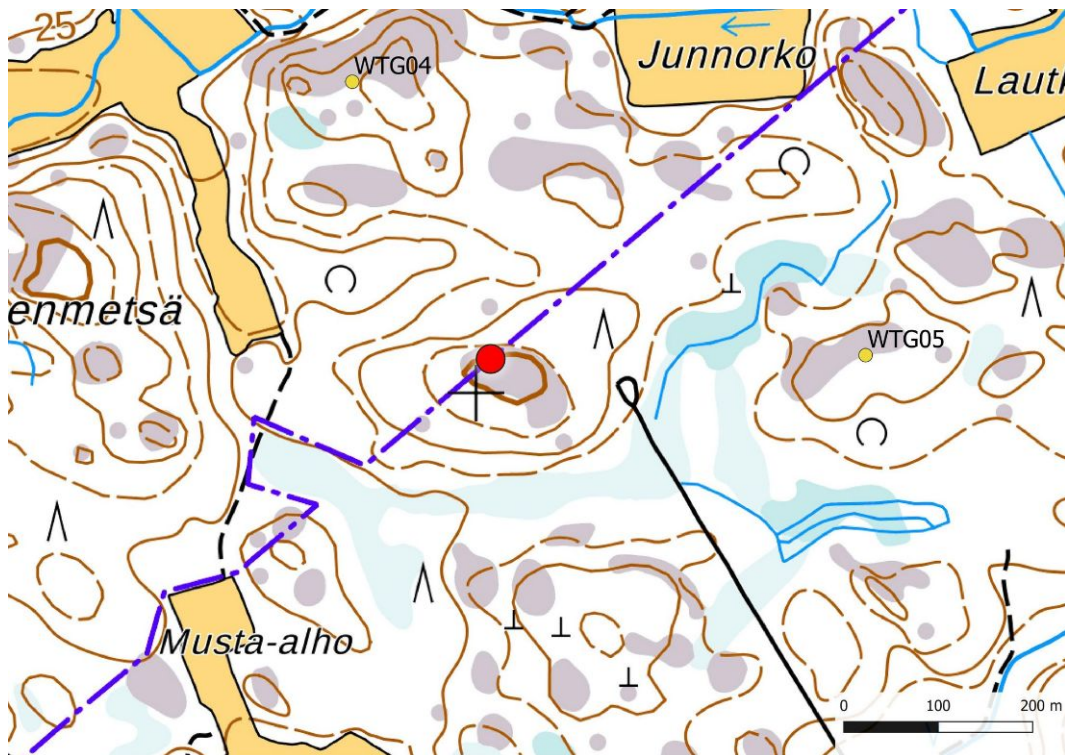
Rekisteritiedot		Paikkatiedot	
Mj-rekisteri		TM35-lehtijako	L3421L
Laji	Muu kulttuuriperintökohde	Vanha yleislehtijako	104403
Tyyppi	Kivirakenteet	Koordinaatit ETRS-TM35FIN	P: 6746036 I: 218015
Tyyppin tarkenne	Rajakivet	N2000	n. 40 m
Lukumäärä	1		
Ajoitus yleinen	Uusin aika	Koordinaattiselite	gps-mittaus
Inventointilöydöt	-		
Aiemmat tutkimukset	-	Inventointimenetelmät	Pintahavainnointi
Aiemmat löydöt			

Kuvaus: Kurjenmetsän kaakkoispuolella Mynämäen ja Laitilan kuntien rajalla on kallion laella vanha rajamerkki nykyisen rajapisteen kohdalla. Rajamerkki on n. 1,5 m laaja laattamaisista kivistä koottu röykkiö, jonka päälle n. 50 cm korkea rajakivi on asetettu. Kivien pinnassa kasvaa jäkäliä ja sammalta. Vuonna 1800 päivätylle isojakokartalle tai tätä myöhemmille 1800-luvun kartoille kohdalle ei ole merkitty rajapistettä (ks. isojakokartta kohteen 1 Kakovahan kuvauksessa).

Ehdotus suojavyöhykkeeksi: -.



Rajakivi luoteeseen.



Rajakiven sijainti, lähimmät voimalapaikat 4 ja 5 sijaitsevat yli 300 metrin etäisyydellä.



6. Kuuskorvenvuori

Rekisteritiedot		Paikkatiedot	
Mj-rekisteri		TM35-lehtijako	L3421L
Laji	Muu kulttuuriperintökohde	Vanha yleislehtijako	113301
Tyyppi	Kivirakenteet	Koordinaatit ETRS-TM35FIN	P: 6748288 I: 220223
Tyyppin tarkenne	(rajamerkit)/linjakivet	N2000	n. 42,50-47,50 m
Lukumäärä	29		
Ajoitus yleinen	Uusin aika	Koordinaattiselite	Koillisin linjakivi
Inventointilöydöt	-		
Aiemmat tutkimukset	-	Inventointimenetelmät	Pintahavainnointi
Aiemmat löydöt			

Kuvaus: Peururahkasta luoteeseen Krouvinummentien länsipuolella, jyrkkärinteisen Kuuskorvenvuoren avokallioiden laella nykyisellä rajalla on ainakin 29 kohdassa linjakiviä, jotka on ladottu pieniksi rökkiöiksi ja rykelmiksi, osin pystyyn, osin limittäin. Kivien pinnalla kasvaa jäkeliä ja sammalia. Yksi linjakivilatomus sijaitsee erillään vajaa 40 m nykyisestä rajalinjasta kaakkoon, sen kiviä on liikuteltu lähihistoriassa. Aluetta ei ole esitetty isojakokartoilla. Silmämääräisesti arvioiden kohde voi olla n. 100 vuotta vanhakin. Nykyisen rajan kohdalle on merkitty rajalinja mm. vuoden 1882 senaatin kartalle.

Ehdotus suojavyöhykkeeksi: -.



Linjakiviä lounaaseen laskevalla kalliolla ja mäen koillisreunalla, kuvat koilliseen.



Eri tavoin ladottuja linjakiviä.



Kuuskorvenvuori, kohdekoordinaatit, rajaus ja linjakivien sijainti.

7. Metsäranta

Rekisteritiedot		Paikkatiedot	
Mj-rekisteri		TM35-lehtijako	L3421L
Laji	Muu kulttuuriperintökohde	Vanha yleislehtijako	104403
Tyyppi	Kivirakenteet	Koordinaatit ETRS-TM35FIN	P: 6742311 I: 219829 P: 6742311 I: 219834
Tyyppin tarkenne	Kiviaidat/peltoröykkiöt	N2000	n. 25 m
Lukumäärä	2		
Ajoitus yleinen	Uusin aika	Koordinaattiselite	kiviaita
Inventointilöydöt	-		



Aiemmat tutkimukset	-	Inventointimenetelmät	Pintahavainnointi
Aiemmat löydöt			

Kuvaus: Karjakosken kylästä pohjoiseen johtavan Kivijärventien varrella, tien itäpuolella peltoalueen pohjoispuolella, paikka on pieni metsäinen kivikkoinen raivattu mäennyppylä. Noin 10-20 m tiestä ja suunnitellusta kaapelilinjauksesta sijaitsee n. 10 m pitkä, 0,6 m korkea ja n. 1-1,5 leveä kiviaita ja sen itäpuolella noin 2,5 läpimitaltaan oleva ja n. 0,6 m korkea peltoröykkiö. Peltoröykkiön pinnalla kasvaa heinää ja sammalta, kiviaindan pintaa peittää sammal, aidan luoteispään kookas kivi on mahdollisesti asetettu myöhemmin paikoilleen. Mäelle ei ole merkitty viljelyksiä vuoden 1794 isojakokartalle. Vuoden 1968 peruskartan mukaan paikalla sijaitse heti tien itäpuolella lato tai muu maatalousrakennus. Ilmeisimmin kysymys on melko nuorista kohteista.

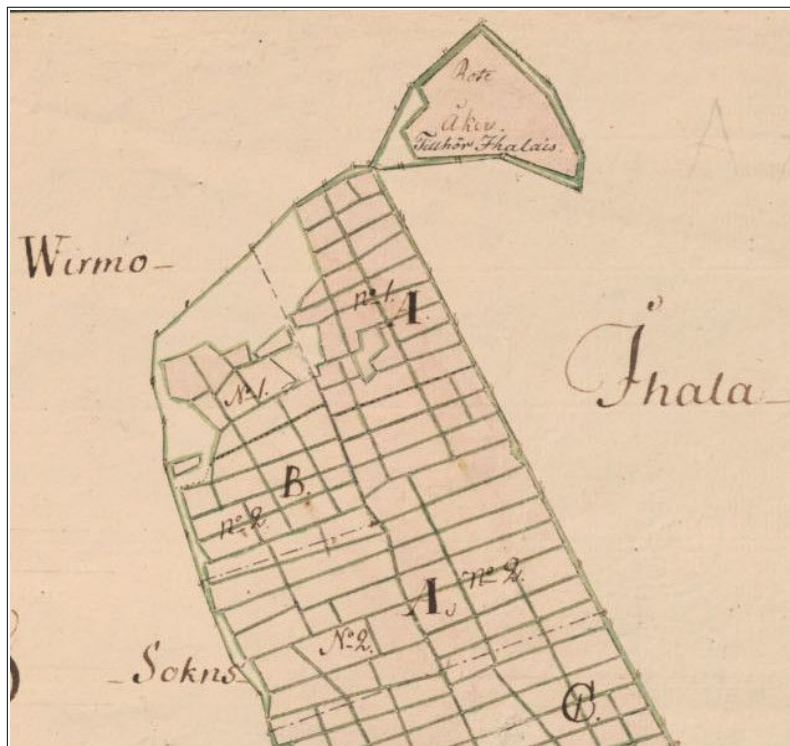
Ehdotus suojavyöhykkeeksi: -.



Kiviaita kaakkoon.



Peltoröykkiö koilliseen.



Ote vuoden 1794 isojakokartasta, kohteet sijaitsevat peltoalueiden B yläpuolella, karttamerkintöjen perusteella paikka oli viljelemätöntä maata. Kartta KA, Mynämäki A68:18/2.



Metsäranta.

8. Päärnavuori

Rekisteritiedot		Paikkatiedot	
Mj-rekisteri		TM35-lehtijako	L3421L
Laji	Muu kulttuuriperintökohde	Vanha yleislehtijako	104403
Tyyppi	Kivirakenteet	Koordinaatit ETRS-TM35FIN	P: 6747663 I: 220741
Tyypin tarkenne	latomukset	N2000	n. 50 m
Lukumäärä	1		
Ajoitus yleinen	Uusi aika	Koordinaattiselite	gps-mittaus
Inventointilöydöt	-		
Aiemmat tutkimukset	-	Inventointimenetelmät	Pintahavainnointi
Aiemmat löydöt			

Kuvaus: Krouvinummentien länsipuolella jyrkkäranteisen Päärnavuoren laella. Kallioilla kasvaa harvaa nuorta mäntymetsää, kohteen eteläpuolella on metsästysmaja. Kallioiden korkeimmalla kohdalla ison maakiven vieressä on n. 1,2 x 0,7 metrin kokoinen laakakivi pienempien kivien päällä, ympärillä on hajanaisesti irtonaisia kiviä. Vuoden 1846 pitäjänkartalle ja vuoden 1882 senaatin kartalle mäelle on merkitty kolmiomittauspiste, ilmeisemmin latomus ja sen ympärille levinneet kivet liittyvät tämän mittauspisteen maastoon merkintään.

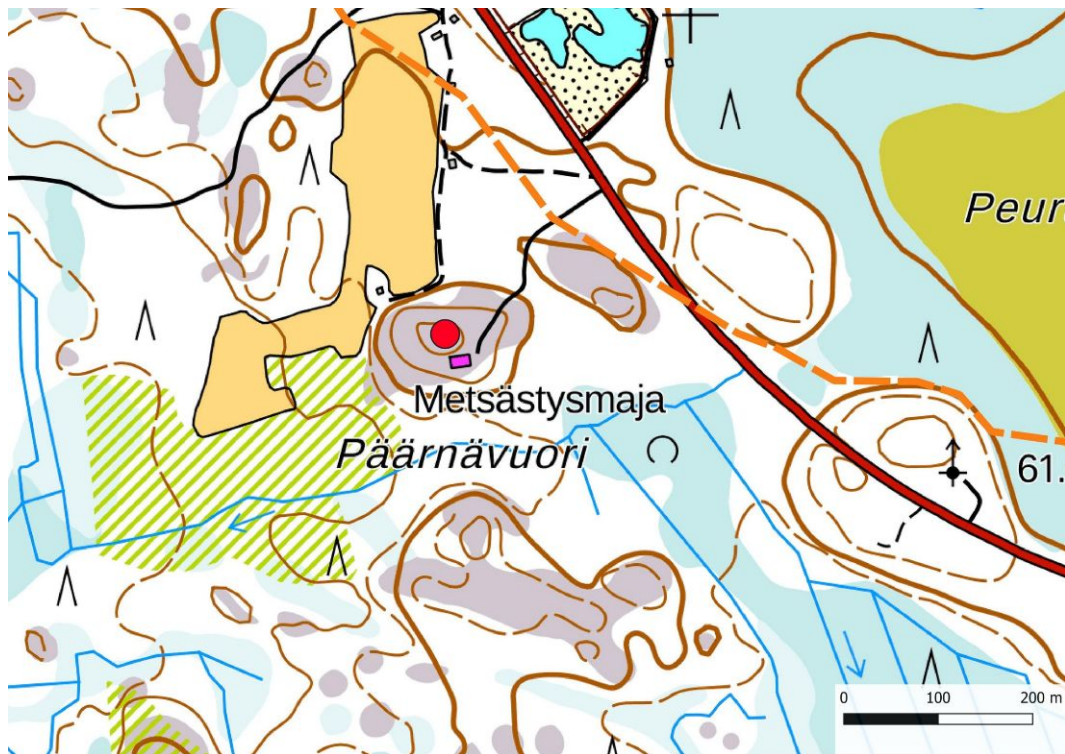
Ehdotus suojavyöhykkeeksi: kyllä.



Kohde lounaaseen.



Kohde koilliseen.



Päärnävuori.



Yksityiskohta vuoden 1882 Senaatinkartasta, kartassa oikealla Päärnävären kolmiomittauspiste.
Kartta: KA, MHA Ib.

9. Päärnäväri 2

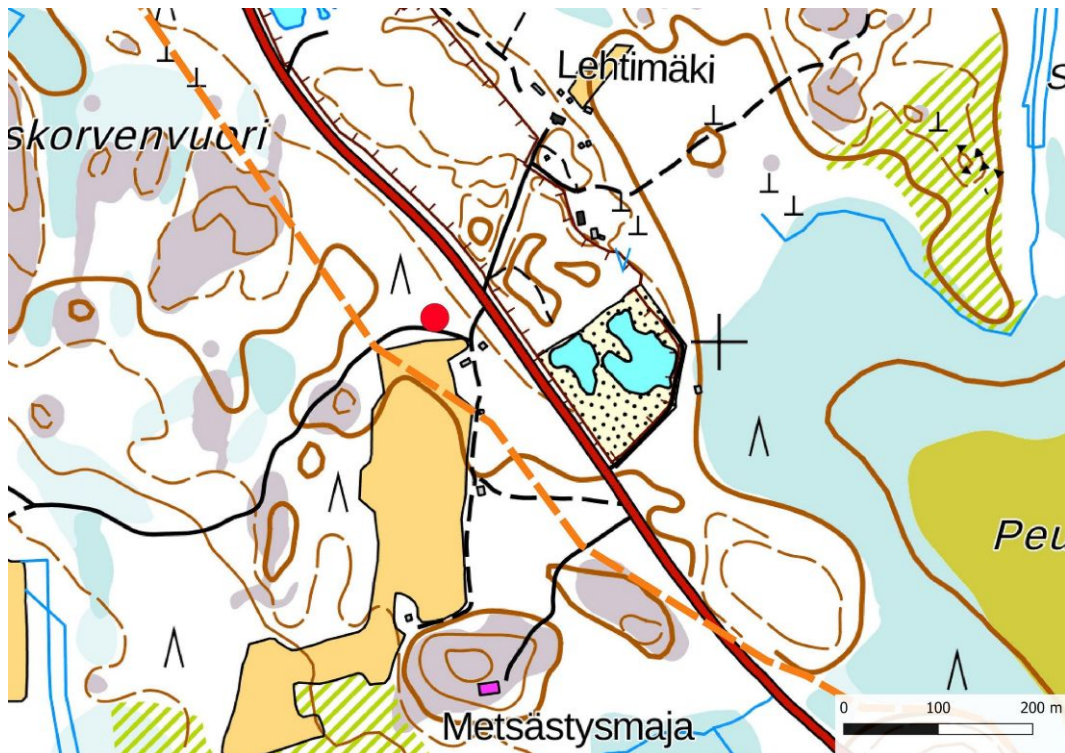
Rekisteritiedot		Paikkatiedot	
Mj-rekisteri		TM35-lehtijako	L3421L
Laji	Muu kulttuuriperintökohde	Vanha yleislehtijako	113301
Tyyppi	Kivirakenteet	Koordinaatit ETRS-TM35FIN	P: 6748025 I: 220699
Tyypin tarkenne	Kivirakenteet/latomukset	N2000	n. 37,50 m
Lukumäärä	1		
Ajoitus yleinen	Uusin aika/moderni	Koordinaattiselite	gps-mittaus
Inventointilöydöt	-		
Aiemmat tutkimukset	-	Inventointimenetelmät	Pintahavainnointi
Aiemmat löydöt			

Kuvaus: Krouvinummentien länsipuolella entisen Aarlahden talon pohjoispuolella kulkevan metsätien pohjoispuolella. Nykyään Aarlahden paikalla on vapaa-ajan asunto. Metsätien reunasta vajaa 10 pohjoiseen on n. 5 m halkaisijaltaan oleva kulmikas kivilatomus, osa kivistä on porakiviä, päällä kasvaa sammalta, pohjoiseen rakenne jatkuu epämääräisempänä. Kohde sijaitsee selvitysalueen ulkopuolella. Ilmeisesti kysymys on nuoresta kohteesta. Vuoden 1968 peruskartalle latomuksen kohdalle on merkitty rakennus.

Ehdotus suojavyöhykkeeksi: -.



Kohde lounaaseen.



Päämävuori 2.



10. Isomatossaari (Matossaari)

Rekisteritiedot		Paikkatiedot	
Mj-rekisteri	1000020426	TM35-lehtijako	L3421L
Laji	Löytöpaikat	Vanha yleislehtijako	104403
Tyyppi	Alusten hylät	Koordinaatit ETRS-TM35FIN	P: 6746456 I: 215720
Tyypin tarkenne	ruuhet	N2000	n. 21 m
Lukumäärä	1		
Ajoitus yleinen	historiallinen	Koordinaattiselite	Aiempi tieto
Inventointilöydöt	-		
Aiemmat tutkimukset	-	Inventointimenetelmät	Pintahavainnointi
Aiemmat löydöt			

Kuvaus: rekisteriportaali: ”Ruuhi löytyi vuonna 2008 ojankaivun yhteydessä Laitilan eteläosasta läheltä My-nämäen ja Vehmaan rajaa. Löytöpaikka on metsien keskellä olevaa suota, jonka kautta virtaa länttä kohti Pehtoja tai Pehdonjoki, joka saa alkunsa Pehtjärvestä, koillisesta läheltä VT 8. Laitilan kirkosta alueelle on matkaa 15 km etelä-kaakkoon. Vuonna 2010 tehdyssä tarkastuksessa ei tarkastettu löytöpaikkaa, koska siellä ei ollut enää mitään nähtävissä. Sen sijaan tarkastettiin ruuhen kappaleet, kokka/perä ja keskiosa, joita oli säilytetty omakotitalon autotallissa Maskussa....”.

2021: Löytöpaikka on ojitettua rämettä, puusto on eri ikäistä- ja rakenteista kasvatusmetsää. Aiempien koordinaatti- ja kuvailutietojen perusteella kysymys on ehkä samasta kohteesta kuin Laitila Matossaari (tunnus 2685), tämän raportin kohde nro 12. Vanhojen karttojen perusteella järvi ei ole ihan yltänyt ilmoitettujen koordinaattien kohdalle.

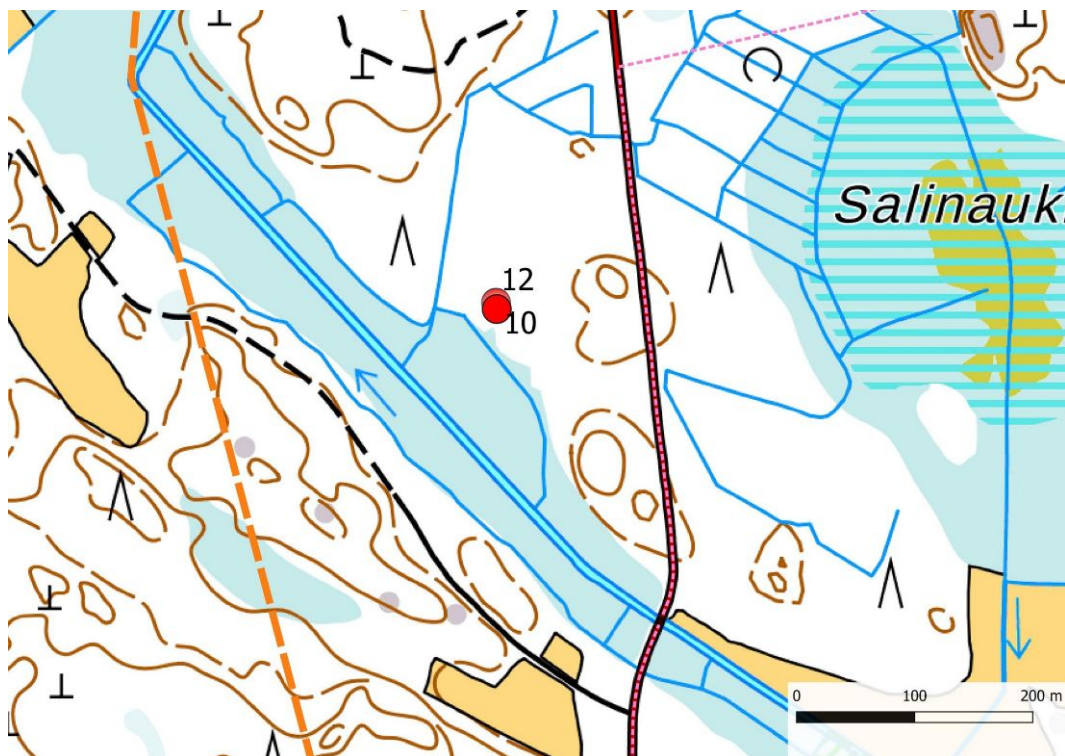
Ehdotus suojavyöhykkeeksi: -.



Alue on metsäojitettua, kuva etelään.



Yksityiskohta vuoden 1838 isojakokartasta Laitila A49:10/13-15. Entinen Kairajärveä ja Paskjärveä yhdistänyt virta on nykyisin suoristettu oja, oikealla entinen Salinaukon järvi on nykyisin suota ja rämettä.



Isomatosaaaren (10) ja Laitila Matossaaren (12) sijainti.



11. Isotalo 2

Rekisteritiedot		Paikkatiedot	
Mj-rekisteri	1000015866	TM35-lehtijako	L3421L
Laji	Löytöpaikat	Vanha yleislehtijako	104403
Tyyppi	Irtolöytöpaikat	Koordinaatit ETRS-TM35FIN	P: 6741268 I: 219422
Tyypin tarkenne		N2000	n. 15-20 m
Lukumäärä	1		
Ajoitus yleinen	kivikautinen	Koordinaattiselite	Aiempi tieto
Inventointilöydöt	-		
Aiemmat tutkimukset	1959 Ilkka Mäntylä, inventointi	Inventointimenetelmät	Pintahavainnointi, pintapointinta
Aiemmat löydöt			

Kuvaus: rekisteriportaali: "Kiviriipus on löydetty Halson kylän Isotalon uuden asuinrakennuksen perustaa kaivettaessa. Maaperä paikalla oli hiekkaa ja savea. Paikka on mäenharjanteen eteläreunassa, Laajoesta 220 m pohjoiseen."

2021: Kohde ennallaan. Peltoalueen reuna käveltiin läpi, havaintoja arkeologisesta materiaalista ei tehty.

Ehdotus suojavyöhykkeeksi: -.



Isotalon lounaispuolinen peltoalue pohjoiseen ja kohteen sijainti kartalla.



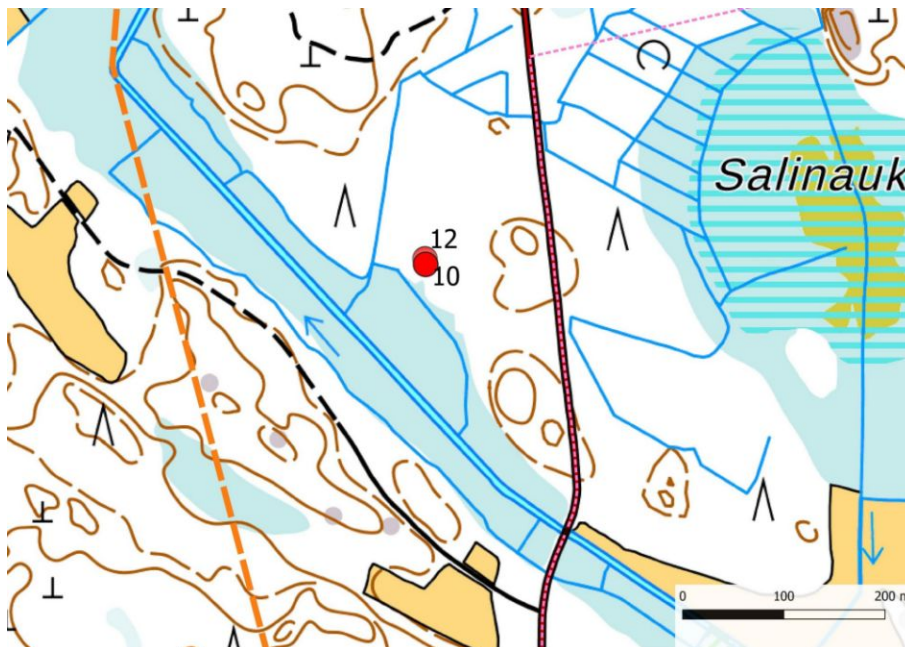
12. Laitila Matossaari (Laitilan ruuhi)

Rekisteritiedot		Paikkatiedot	
Mj-rekisteri	2685	TM35-lehtijako	L3421L
Laji	Löytöpaikat	Vanha yleislehtijako	104403
Tyyppi	Alusten hylät	Koordinaatit ETRS-TM35FIN	P: 6746461 I: 215719
Tyypin tarkenne	ruuhet	N2000	n. 20-21 m
Lukumäärä	1		
Ajoitus yleinen	ajottamaton	Koordinaattiselite	Ilmoittajan antamat koordinaatit
Inventointilöydöt	-		
Aiemmat tutkimukset	2008 Yksityishenkilö, ilmoitus	Inventointimenetelmät	Pintahavainnointi
Aiemmat löydöt			

Kuvaus: rekisteriportaali: "Löytöalue on Laitilan eteläosassa alueella, joka on soista vanhaa järven pohjaa. Yksipuinen ruuhi, joka löytyi ojankaivuun yhteydessä 2008 ja on siirretty pois löytöpaikaltaan. Ruuhi on haljennut kahteen osaan. Se on löytäjän hallussa Maskussa".

2021: Löytöpaikka on ojitettua rämettä, puusto on eri ikäistä- ja rakenteista kasvatusmetsää. Aiempien koordinaatti- ja kuvailutietojen perusteella kysymys on ehkä samasta kohteesta kuin Isomatsaari (tunnus 1000020426), tämän raportin kohde nro 10. Vanhojen karttojen perusteella järvi ei ihan yltänyt ilmoitettujen koordinaattien kohdalle.

Ehdotus suojavyöhykkeeksi: -.



Isomatossaaren (10) ja Laitila Matossaaren (12) sijainti.

Ks. kohteen 10 valokuva s. 37.



13. Paasikallio (Kivijärvi)

Rekisteritiedot		Paikkatiedot	
Mj-rekisteri	1000015875	TM35-lehtijako	L3421L
Laji	Löytöpaikat	Vanha yleislehtijako	104403
Tyyppi	Irtolöytöpaikat	Koordinaatit ETRS-TM35FIN	P: 6743549 I: 218868
Tyyppin tarkenne		N2000	n. 20-21 m
Lukumäärä	1		
Ajoitus yleinen	kivikautinen	Koordinaattiselite	Aiempi tieto
Inventointilöydöt	-		
Aiemmat tutkimukset	1994 Juha-Matti Vuorinen, inventointi	Inventointimenetelmät	Pintahavainnointi
Aiemmat löydöt			

Kuvaus: rekisteriportaali: "Kvartsi- ja kivilaji-iskoksia on löydetty Karjakosken kylän Kivijärveltä, ns. kunnan Rantasaunan tien varrelta. Paikka on tien vieressä, kallioiden rinteiden kaakkoisrinteessä."

2021: Alue on hyvin kivikkoista, puusto on varttunutta mäntyvaltaista metsää. Alueella ei tunnistettu arkeologista materiaalia.

Ehdotus suojavyöhykkeeksi: -.



Löytöpaikan on tien vasemmalla puolella, kuva länteen. Kohteen sijainti.



14. Isotalo

Rekisteritiedot		Paikkatiedot	
Mj-rekisteri		TM35-lehtijako	L3421L
Laji	Muu kohde	Vanha yleislehtijako	104403
Tyyppi	Työ- ja valmistuspaikat/peltoaidat	Koordinaatit ETRS-TM35FIN	P: 6741375 I: 219513
Tyypin tarkenne		N2000	n. 20 m
Lukumäärä	1		
Ajoitus yleinen	moderni	Koordinaattiselite	Aidan koillispää
Inventointilöydöt	-		
Aiemmat tutkimukset	-	Inventointimenetelmät	Pintahavainnointi
Aiemmat löydöt			

Kuvaus: Kivikyläntien varrella Isotalon viereisellä tontilla. Paikalla on n. 10 m pitkä ja n. 1,5 m leveä tien-suuntainen peltoaita. Kohde sijaitsee n. 45 m Maunulan kylätontista itä-kaakkoon. Nykyinen Kivikyläntie on kulkenut vuoden 1968 peruskartan mukaan aiemmin tällä kohdalla hieman pohjoisempaan ja aita sijaitsee heti vanhan tielinjan pohjoispuolella. Kysymys lienee nuoremmasta aidasta, myös silmämääräisesti arvioiden sen ikä ei ole kovin korkea.

Ehdotus suojavaöhykkeeksi: -.



Aita kuvattuna lounaaseen.



Isotalo.

15-18. Keskitalo, Pilpola, Antila, Tuomola

Rekisteritiedot		Paikkatiedot	
Mj-rekisteri		TM35-lehtijako	L3421L
Laji	Muut kulttuuriperintökohteet	Vanha yleislehtijako	104403
Tyyppi	Kylänpaikat	Koordinaatit ETRS-TM35FIN	P: 6741717 I: 220117 P: 6741693 I: 220076 P: 6741285 I: 219457 P: 6741270 I: 219434
Tyyppin tarkenne	Kantatalot	N2000	n. 17,50-25 m
Lukumäärä	4		
Ajoitus yleinen	Uusi aika	Koordinaattiselite	Tilojen nykyiset päärakennukset, Antila on nykyinen Isotalon talousrakennus
Inventointilöydöt	-		
Aiemmat tutkimukset	-	Inventointimenetelmät	Pintahavainnointi, kairaus
Aiemmat löydöt			

Kuvaus: Kivikyläntien varrella sijaitsee Halsson ja Karjakosken kohdalla 6 kantatalon paikkaa. Niistä Keskitalon, Pilpolan, Antilan ja Tuomolan historialliset talotontit sijaitsevat vaihtoehtoisen kaapelilinjauksen läheisyydessä, Antilan tontti yltää pieneltä osin kaakkoisreunastaan tien alueella, mahdolliset talotonttiin liittyvät arkeologiset kerrostumat ovat hyvin todennäköisesti tuhoutuneet ja sekoittuneet tien kohdalla.

Tuomola ja Antila ovat kuuluneet Halsson kyläkuntaan. Kylän vanha tonttimaa on ollut nykyisen Isotalon kohdalla. Vuoden 1540 maakirjassa mainitaan Halssosta neljä taloa, vuosina 1654, 1687 ja 1700 kaksi taloa (Perälä, Väinö, Mynämäki 1260-1960, s. 126). Vuoden 1540 maakirjassa Karjakoskelta mainitaan neljä taloa, 1654 kolme taloa ja 1700 kaksi taloa (Perälä, Väinö, Mynämäki 1260-1960, s. 138). Vuoden 1794 isojaokartalle Karjakosken kylään on merkitty talot Pilpola, Keskitalo, Mäkipää ja Kåru, Halssoon Tuomola, Antila ja Maunula.

Ehdotus suojavyöhykkeeksi: rajauksen mukaan.

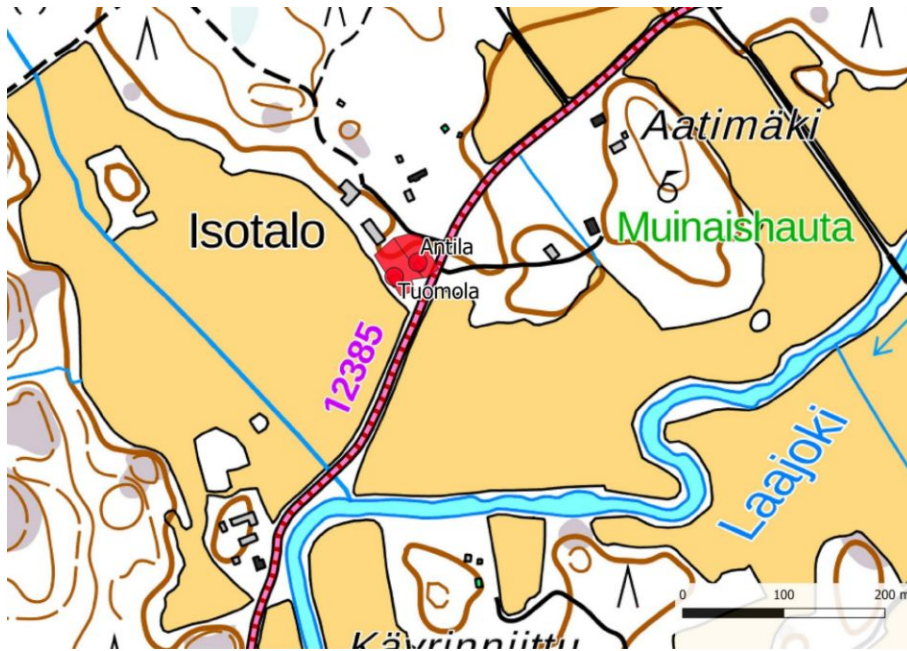


Antila (C), Tuomola (B) ja Magnula eli Maunula (A) vuoden 1794 isojakokartalla.

Oikealla Koskitalo, Pilpola, Mäkipää ja Kâru. Kartat: Kansallisarkisto, Mynämäki A68:7/1, A68:18/2-3.



Pilpolan ja Keskitalon rajaus, kaapelilinjaus katkoviivana.



Tuomolan ja Antilan rajaus, kaapelilinjaus katkoviivana.

9. Aineistoluettelo

Arkistoaineisto:

Kansallisarkisto: Isojakokartat: Mynämäki Kivikylä A68:25/1-2 (1764), A68:25/3-21 (1824), Juva A68:14/1/1794), Karjakoski A68:18/2-3 (1794), Laitila Koliseva A49:10/1-12 (1813), A49:10/13-15 (1838), Halso A68:7/1 (1794)

Suomen taloudellinen kartta, Vehmaa Icca:11
Senaatinkartasto, MHA Ib.

Ruotsin valtionarkisto: Project Charta öfwer Åbo Lähns Cavalleri med Twenne Compagnie, SE/KrA/0410/D/001 (1693)
Chartor öfver Stor Furstendömet Finland, SE/KrA/0410/A/001 02 (1775)

Digitaalinen aineisto

Arkistolaitoksen digitaaliarkisto, <http://digi.narc.fi/digi/search.ka>

Geologian tutkimuskeskus,

<http://gtkdata.gtk.fi/Maankamara/index.html>

Keski-Pohjanmaan Arkeologiapalvelu, tutkimusraportit, http://www.kparkeologia.fi/?page_id=132

Maanmittauslaitos, avoimien aineistojen tiedostopalvelu,

<https://tiedostopalvelu.maanmittauslaitos.fi/tp/kartta>

<http://vanhatpainetutkartat.maanmittauslaitos.fi/>

Museovirasto, Kulttuuriympäristön palveluikkuna, arkeologiset kohteet ja kulttuuriympäristön tutkimusraportit arkeologia, <https://www.kyppi.fi/palveluikkuna/portti/read/asp/default.aspx>

Vanha kartta, <https://expo.oscapps.jyu.fi/s/vanhakartta/page/etusivu>, Kalmbergin kartasto R V: List 11Wirmo

Wiki, <https://www.wirmo-seura.fi/wiki/index.php?title=Etusivu>

Kirjallisuus

Laitilan historia 1. 1969.

Laitilan historia 2. 1976.

Perälä, Väinö, Mynämäki 1260-1960. 1963.

Julkaisematon aineisto

Shulz, Hans-Peter, Rannansiirtymistaulukko.