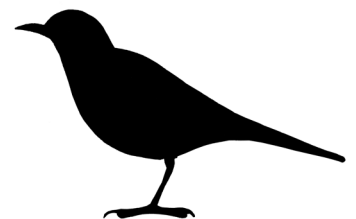

Laitila–Mynämäen Kolsa–Juvansuon tuulivoimapuiston pesimälinnustoselvitys 2021



SISÄLLYSLUETTELO

Johdanto	3
Raportista	3
Selvitysalueen yleiskuvaus	3
Työstä vastaavat henkilöt	4
Tutkimusmenetelmät	4
Sovellettu kartoituslaskenta	4
Lajikohtaista tarkastelua	6
Tulokset	13
Kirjallisuus	14
Liitteet	15
Liite 1. Muiden mielenkiintoisten lintulajien reviirejä	15

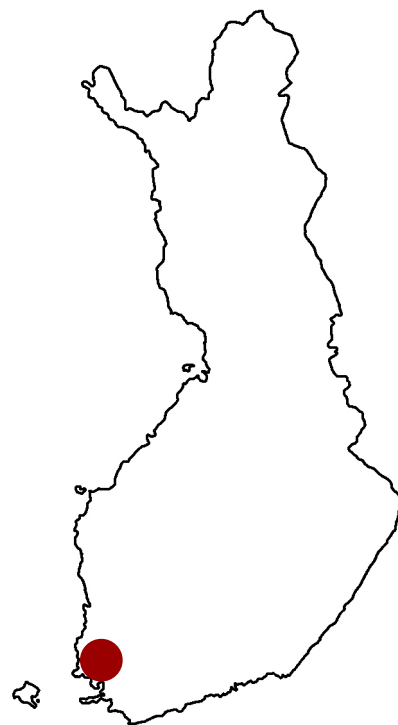
*Tähän raporttiin suositetaan viittaamaan seuraavasti:
Ahlman, S. 2021: Laitila–Mynämäen Kolsa–Juvansuon tuulivoimapuiston pesimälinnustoselvitys 2021. Ahlman Group Oy.*

JOHDANTO

Tämä raportti esittelee Sweco Finland Oy:n Ahlman Group Oy:ltä tilaaman Laitila–Mynämäen Kolsa–Juvansuon tuulivoimapuiston pesimälinnustoselvityksen tulokset, joiden perusteella voidaan arvioida hankkeen mahdollisia vaikutuksia kyseiselle lajiryhmälle.

ABO Wind Oy suunnittelee noin 12 tuulivoimalan rakentamista Kolsa–Juvansuon alueelle. Tuulivoimapuisto koostuu tuulivoimaloista perustuksineen, niitä yhdistävistä maakaapeleista, kantaverkkoon liittymisasemasta sekä tuulivoimaloita yhdistävistä teistä. Hankkeeseen sovelletaan YVA-lain (486/1994, muutettu 458/2006) mukaista ympäristövaikutusten arviointimenettelyä.

Osana tutkimusta toteutettiin pesimälinnustoselvitys, jonka tavoitteena oli löytää tutkimusalueella mahdollisesti olevat huomionarvoisten lajien reviirit. Tämä selvitys täydentää Sweco Finland Oy:n laatimaa varsinaista pesimälinnustoselvitystä.



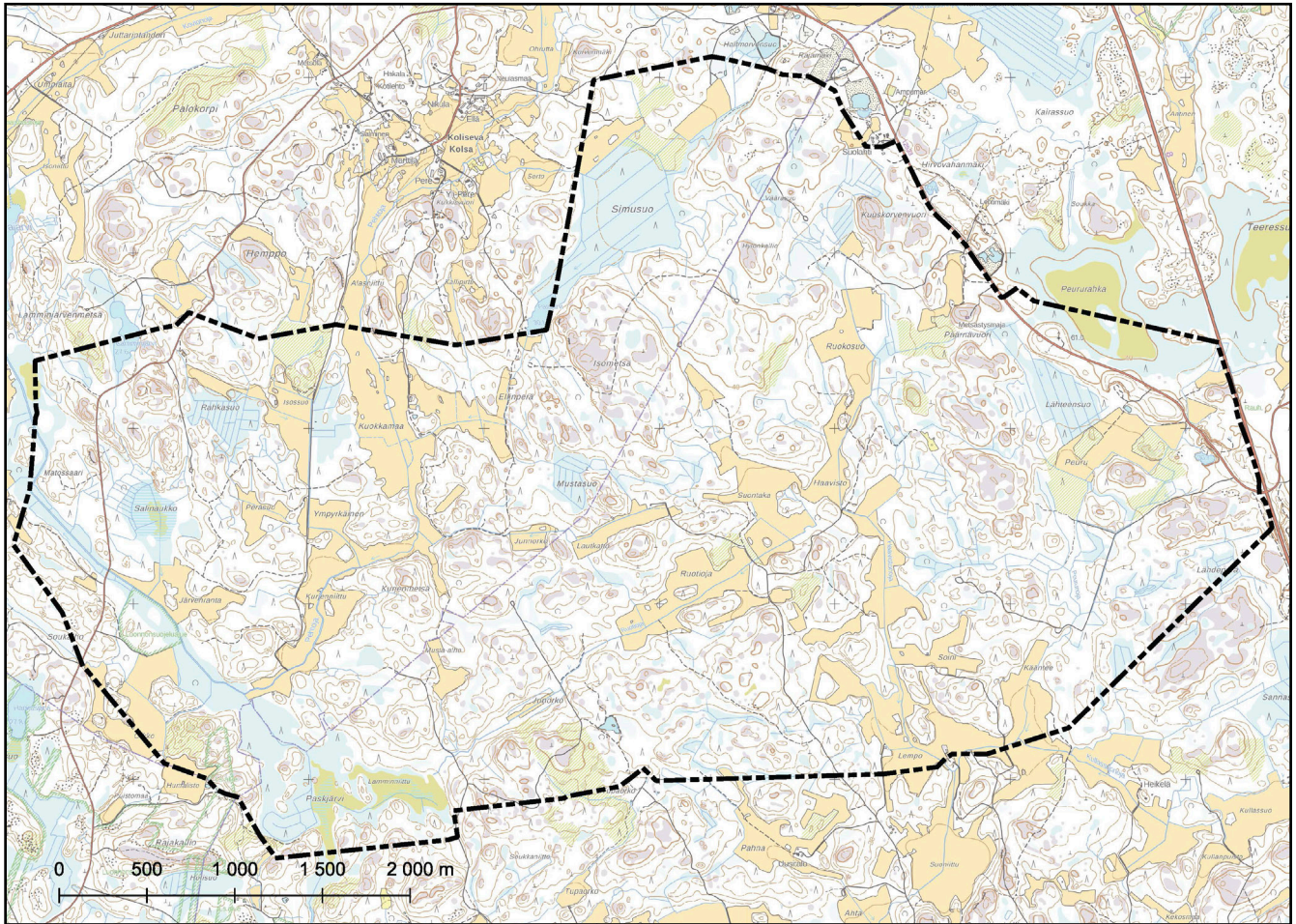
RAPORTISTA

Tässä raportissa esitetään tammikuun lopun ja heinäkuun puolivälin välisenä aikana vuonna 2021 toteutetun pesimälinnustoselvityksen tulokset. Raportti käsittää yleis- ja pohjatietojen lisäksi kuvaukset tutkimusmenetelmistä sekä huomionarvoisten lajien reviiritiedot.

SELVITYSALUEEN YLEISKUVAUS

Kolsa–Juvansuon tuulivoimapuisto sijaitsee noin yhdeksän kilometriä Mynämäen keskustan luoteispuolella ja noin 13 kilometriä Laitilan keskustan kaakkoispuolella. Hankealue on sekä Laitilan että Mynämäen kuntien alueella siten, että yli puolet on Mynämäen puolella (kuva 1).

Alue on itä-länsisuunnassa leveimmillään noin seitsemän kilometriä ja pohjois-eteläsuunnassa noin neljä kilometriä pitkä. Kokonaispinta-ala on 1 984 hehtaaria. Se käsittää hyvin monenlaisia metsäisiä elinympäristöjä, kalliomuodostumia, ojitettuja ja ojittamattomia pieniä suo-
laikkuja ja useita viljelysalueita.



Kuva 1. Tutkimusalue (musta katkoviiva). Pohjakartta: Maanmittauslaitoksen avoin data 2021.

TYÖSTÄ VASTAAAVAT HENKILÖT

Laitila–Mynämäen Kolsa–Juvansuon tuulivoimapuiston pesimälinnustoselvityksestä vastasivat luontokartoittaja Ilkka Kuvaja, biologi (FM) Antti Ihantola ja Turo Tuomikoski. Raportoinnista vastasi luontokartoittaja Santtu Ahlman.

TUTKIMUSMENETELMÄT

SOVELLETTU KARTOITUSLASKENTA

Hankealueella tehtiin yhteensä 18 sovellettua kartoituslaskentaa seuraavasti: 23.1., 4.2., 21.2., 22.3., 25.3., 30.3., 16.4., 25.4., 29.4. ja 30.4. sekä yöllä 22.–23.5., 23.–24.5., 24.–25.5., 22.–23.6., 3.–4.7., 4.–5.7., 5.–6.7., 14.–15.7.

Niistä kolme tehtiin nisäkkäiden lumijälkilaskentojen yhteydessä (Ahlman 2021a), neljä liitoravaselvitysten ohessa (Ahlman 2021b, 2021c), kolme metsojen soidinpaikkaselvityksen aikana (Ahlman 2021d) ja kahdeksan lepakkoselvityksen aikana (Ahlman 2021e). Lisäksi aineistoa kerättiin Haavistossa lintujen kevätmuuttoselvityksen aikana yhteensä yhdeksänä päivänä 23.3.–11.5. välisenä aikana (Ahlman 2021f) ja useissa eri pisteissä päiväpetolintujen kesäseurannan puitteissa 1.6., 18.6., 24.6., 28.6., 2.7., 5.7., 11.7. ja 16.7. (Ahlman 2021g). Sääolosuhteet olivat muiden selvitysten aikana soveliaita myös pesimälinnuston kartoittamiseen.

Painopisteenä olivat uhanalaiset, EU:n lintudirektiivin liitteen I-lajit sekä Suomen erityisvastuulajit. Kartoituslaskennassa merkittävien lajien reviirit merkittiin kartalle paikan päällä maastossa ja sijainti varmistettiin GPS-vastaanottimen avulla. Maastotyöt tehtiin aamuisin pääosin noin klo 4–11 välisenä aikana. Pareiksi tulkittiin seuraavat havainnot: laulava koiras, varoitteleva koiras, nähty koiras, varoitteleva naaras, nähty naaras, varoitteleva pari ja nähty pari. Käytännössä lähes koko hankealuetta kartoitettiin.

Lajit, joista kerättiin kaikki reviirihavainnot:

- ▶ Vesilinnut
- ▶ Metsäkanalinnut
- ▶ Peltokanalinnut (ei fasaani)
- ▶ Haikarat
- ▶ Päiväpetolinnut
- ▶ Rantakanalinnut
- ▶ Kurki
- ▶ Kahlaajat (ei metsäviklo, lehtokurppa)
- ▶ Lokkilinnut
- ▶ Uuttukyyhky, turkinkyyhky, turturikyyhky
- ▶ Käki
- ▶ Pöllöt
- ▶ Kehräjä
- ▶ Tervapääsky
- ▶ Kuningaskalastaja
- ▶ Tikat
- ▶ Kiurut
- ▶ Pääskyt
- ▶ Niittykirvinen
- ▶ Västäräkit
- ▶ Tilhi
- ▶ Koskikara
- ▶ Peukaloinen
- ▶ Satakieli
- ▶ Sinirinta
- ▶ Sinipyrstö
- ▶ Leppälinnut
- ▶ Taskut
- ▶ Sirkkalinnut
- ▶ Kultarinnat
- ▶ Kerttuset
- ▶ Pensaskerttu ja kirjokerttu
- ▶ Idänuunilintu ja sirittäjä
- ▶ Pikkusieppo
- ▶ Viiksitimali
- ▶ Pyrstötiainen
- ▶ Töyhtötiainen, hömötiainen, lapintiaainen
- ▶ Pähkinänakkeli
- ▶ Kuhankeittäjä
- ▶ Lepinkäiset
- ▶ Tervapääsky
- ▶ Närhi, pähkinähakki, kuukkeli, harakka
- ▶ Varpunen
- ▶ Järripeippo
- ▶ Viherpeippo
- ▶ Kirjosiiplikäpylintu ja isokäpylintu
- ▶ Punavarpuksen
- ▶ Taviokuurna
- ▶ Punatulkku
- ▶ Nokkavarpuksen
- ▶ Sirkut (ei keltasirkku)

LAJIKOHTAISTA TARKASTELUA

Tässä osiossa käsitellään Kolsa–Juvansuon tuulivoimapuiston alueella maastotöiden aikana havaittuja huomionarvoisia tai muuten mielenkiintoisia lajeja. Lajiluettelossa käytetään termeinä sekä reviiriä että pesiviä paria. Molemmat tarkoittavat kuitenkin pesimähavaintoja. Merkittävien lajien reviirit esitetään reviirikartoissa sivuilla 9–12. Karttapisteet eivät kuvaa pesien sijainteja vaan reviirien keskipistettä.

Kustakin lajista esitetään suomalaisen nimen lisäksi tieteellinen nimi. Palstan oikeassa reunassa on merkitty punaisella hakasulkuihin lajin mahdollinen uhanalaisuusluokitus (EN = erittäin uhanalainen, VU = vaarantunut, NT = silmälläpidettävä, L = lintudirektiivin laji ja V = Suomen erityisvastuulaji).

Tavi (*Anas crecca*)

[V]

Alueen itäosan kaivetulla lammella pesi yksi pari (reviirikartta 1). Tavi on pesimäpaikkansa suhteen vaatimattomin vesilintumme, joka pesii toisinaan jopa metsäojien varsilla. Se on Suomen erityisvastuulaji.

Pyy (*Tetrastes bonasia*)

[L][VU]

Hankealueella havaittiin yhteensä kahdeksan reviiriä (reviirikartta 1). Pyy viihtyy kuusivaltaisissa havu- ja sekametsissä, joissa esiintyy leppää ruokailua varten. Se on EU:n lintudirektiivin I-liitteen laji ja valtakunnallisessa uhanalaisuusluokituksessa vaarantunut.

Metso (*Tetrao urogallus*)

[L][V]

Alueen itäosassa pesi yksi pari (reviirikartta 1). Metson tyypillisiä elinympäristöjä ovat iäkäämmät havumetsät. Se on EU:n lintudirektiivin I-liitteen laji ja Suomen erityisvastuulaji.

Kurki (*Grus grus*)

[L]

Alueelta tulkittiin kaksi reviiriä (reviirikartta 1). Kurki pesii tyypillisesti avosoilla ja rehevien lintukosteikkojen rantaluhdilla. Kannankasvun myötä pesiviä pareja on alkanut löytyä jopa hakkuualoilta. Se on EU:n lintudirektiivin I-liitteen laji.

Taivaanvuohi (*Gallinago gallinago*)

[NT]

Tutkimusalueella havaittiin yksi reviiri (reviirikartta 1). Taivaanvuohi pesii monenlaisissa kosteissa elinympäristöissä, mutta tiheimmillään pesimäkannat ovat yleensä olleet rehevien lintujärven rantaluhdilla. Toisinaan pesimäpaikaksi kelpaa jopa metsässä oleva ojalinja. Se on valtakunnallisessa uhanalaisuusluokituksessa silmälläpidettävä.

Viirupöllö (*Strix uralensis*)

[L]

Hankealueelta löydettiin yksi poikue (reviirikartta 1). Viirupöllö pesii varsin monenlaisissa metsissä, mutta tyypillisimmin sen löytää vanhoista havu- ja sekametsistä. Se on EU:n lintudirektiivin I-liitteen laji.

Helmipöllö (*Aegolius funereus*)

[L] [NT] [V]

Hankealueen luoteiskulmassa havaittiin helmipöllö (reviirikartta 2). Helmipöllö pesii monenlaisilla metsämailla, joissa on tarjolla sovelias pesäkolo. Mieluiten se suosii kuitenkin yhtenäisiä havupuumetsiä. Se on EU:n lintudirektiivin I-liitteen laji, uhanalaisuusluokituksessa silmälläpidettävä ja Suomen erityisvastaalaji.

Kehräjä (*Caprimulgus europaeus*)

[L]

Hankealueella ja sen välittömässä läheisyydessä havaittiin peräti kymmenen reviiriä, joista kuusi sijaitsi melko lähellä toisiaan etelälaidalla (reviirikartta 2). Kehräjä pesii tyypillisesti valoisissa ja karuissa männiköissä. Se on EU:n lintudirektiivin I-liitteen laji.

Tervapääsky (*Apus apus*)

[EN]

Alueelta tulkittiin neljä reviiriä (reviirikartta 2). Tervapääsky pesii sekä rakennuksissa että erämaareviireillä luonnonkoloissa, yleensä hakkuualojen jättöpuissa. Alueen havainnot koskevat erämaareviirejä, mutta niiden sijainti ei ole tarkka. Se on valtakunnallisessa uhanalaisuusluokituksessa erittäin uhanalainen.

Harmaapäätikka (*Picus canus*)

[L]

Alueella havaittiin kolme reviiriä (reviirikartta 2). Harmaapäätikka pesii erilaisissa lehti- ja sekametsissä. Se on EU:n lintudirektiivin I-liitteen laji.

Palokärki (*Dryocopus martius*)

[L]

Hankealueelta tulkittiin neljä reviiriä (reviirikartta 2). Palokärki on hyvin kuuluva reviirillään, joka on kooltaan yleensä melko laaja metsäalue. Se on EU:n lintudirektiivin I-liitteen laji.

Kangaskiuru (*Lullula arborea*)

[L][NT]

Hankealueelta löydettiin kuusi reviiriä (reviirikartta 2). Kangaskiuru on eteläinen laji, joka pesii valoisilla mäntykankailla ja -harjuille, maa-aineksenottoalueilla ja hakkuualoilla. Se on EU:n lintudirektiivin I-liitteen laji ja valtakunnallisessa uhanalaisuusluokituksessa silmälläpidettävä.

Kiuru (*Alauda arvensis*)

[NT]

Alueella havaittiin kymmenen reviiriä (reviirikartta 3). Kiuru on peltopesijä, jonka reviirin löytää toisinaan myös avosoilta ja avoimilta rantaluhdilta. Se on valtakunnallisessa uhanalaisuusluokituksessa silmälläpidettävä.

Västäräkki (*Motacilla alba*)

[NT]

Alueella havaittiin kaksi reviiriä (reviirikartta 2). Västäräkki asuttaa monenlaisia vesistöjen kivikkorantoja, pihapiirejä, hakkuualoja ja maa-aineksenottoalueita. Se on valtakunnallisessa uhanalaisuusluokituksessa silmälläpidettävä.

Pensastasku (*Saxicola torquata*)

[VU]

Alueen kaakkoisosassa havaittiin yksi reviiri (reviirikartta 3). Pensastasku pesii nimensä mukaisesti erilaisilla pensaikkomailla, kuten umpeutuvilla pelloilla, pajuluhdilla, soilla ja hakkuualoilla. Se on valtakunnallisessa uhanalaisuusluokituksessa vaarantunut.

Ruokokerttunen (*Acrocephalus schoenobaenus*)

[NT]

Alueen länsilaidalla havaittiin yksi reviiri (reviirikartta 3). Ruokokerttunen on ruoikoiden ja rantapensaikoiden pesijä. Se on valtakunnallisessa uhanalaisuusluokituksessa silmälläpidettävä.

Pensaskerttu (*Sylvia communis*)

[NT]

Alueen keskiosasta löydettiin yksi reviiri (reviirikartta 3). Pensaskerttu on nimensä mukaisesti erilaisten pensaikkomaiden ja metsänlaiteiden pesijä. Se on valtakunnallisessa uhanalaisuusluokituksessa silmälläpidettävä.

Hömötiainen (*Poecile montanus*)

[EN]

Tutkimusalueella havaittiin yhteensä 13 reviiriä (reviirikartta 3). Hömötiainen on erityisesti vanhojen havumetsien pesijä, joka vaatii sopivia kolopuita reviiriltään. Se on valtakunnallisessa uhanalaisuusluokituksessa erittäin uhanalainen.

Töyhtötiainen (*Lophophanes cristatus*)

[VU]

Alueelta todettiin kymmenen reviiriä (reviirikartta 4). Töyhtötiainen on tyypillinen vanhojen havumetsien pesijä, joka vaatii sopivia kolopuita reviiriltään. Se on valtakunnallisessa uhanalaisuusluokituksessa vaarantunut.

Pikkulepinkäinen (*Lanius collurio*)

[L]

Hankealueella havaittiin kaksi pesivää paria (reviirikartta 4). Pikkulepinkäinen pesii erilaisilla pensaikkomailla ja metsänlaiteilla. Se on EU:n lintudirektiivin I-liitteen laji.

Närhi (*Garrulus glandarius*)

[NT]

Alueelta löydettiin 11 reviiriä (reviirikartta 4). Närhi pesii tyypillisesti havupuuvaltaisissa iäkkäissä metsissä. Se on valtakunnallisessa uhanalaisuusluokituksessa silmälläpidettävä.

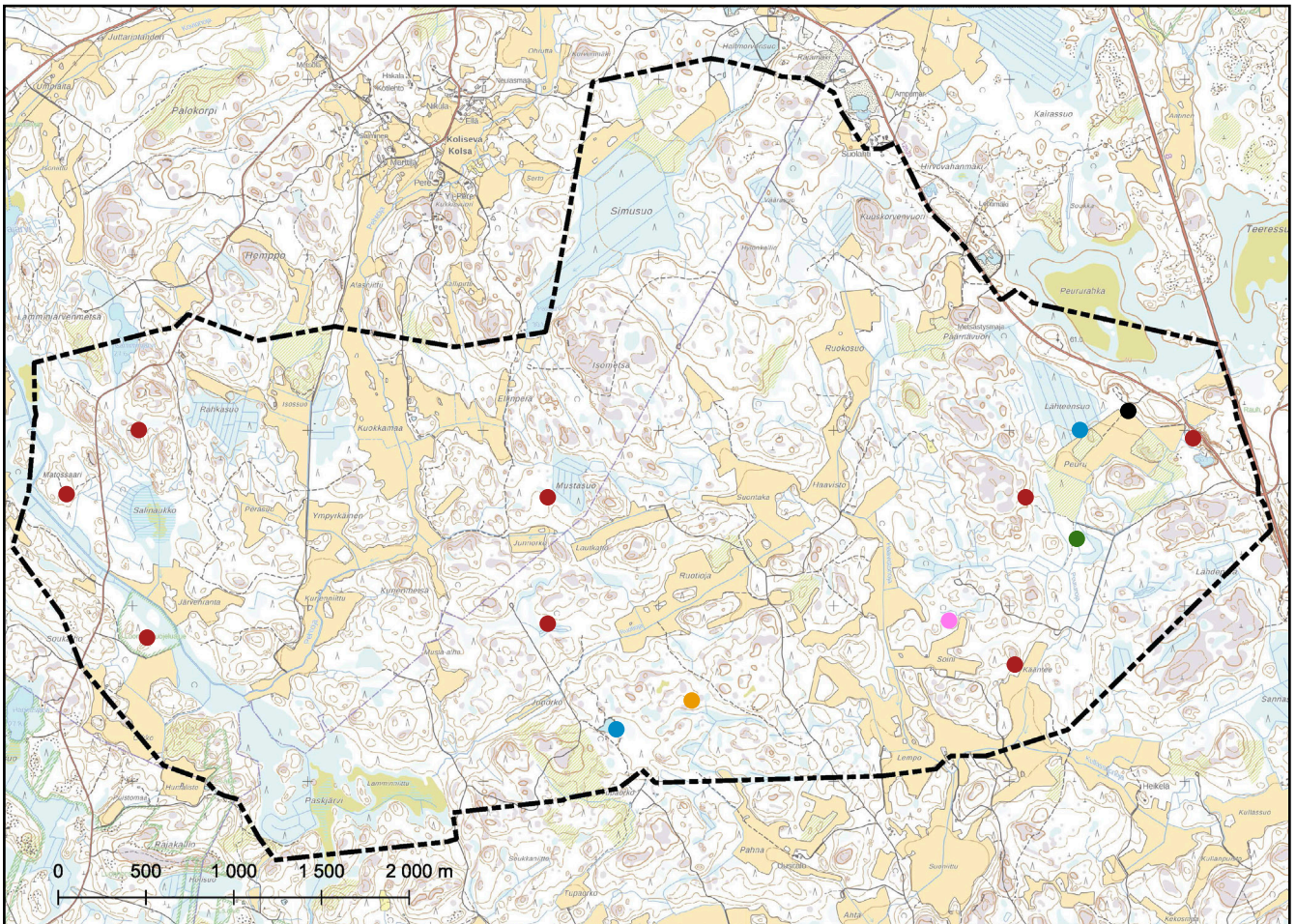
Harakka (*Pica pica*)

[NT]

Tutkimusalueella pesi yksi pari (reviirikartta 4). Harakka pesii erityisesti pihapiireissä. Se on valtakunnallisessa uhanalaisuusluokituksessa silmälläpidettävä.







Reviirikartta 1. Tavin (1 pari), pyyn (8 pr), metson (1 pr), kurjen (2 pr), taivaanvuohen (1 pr) ja viirupöllön (1 pr) reviirit.

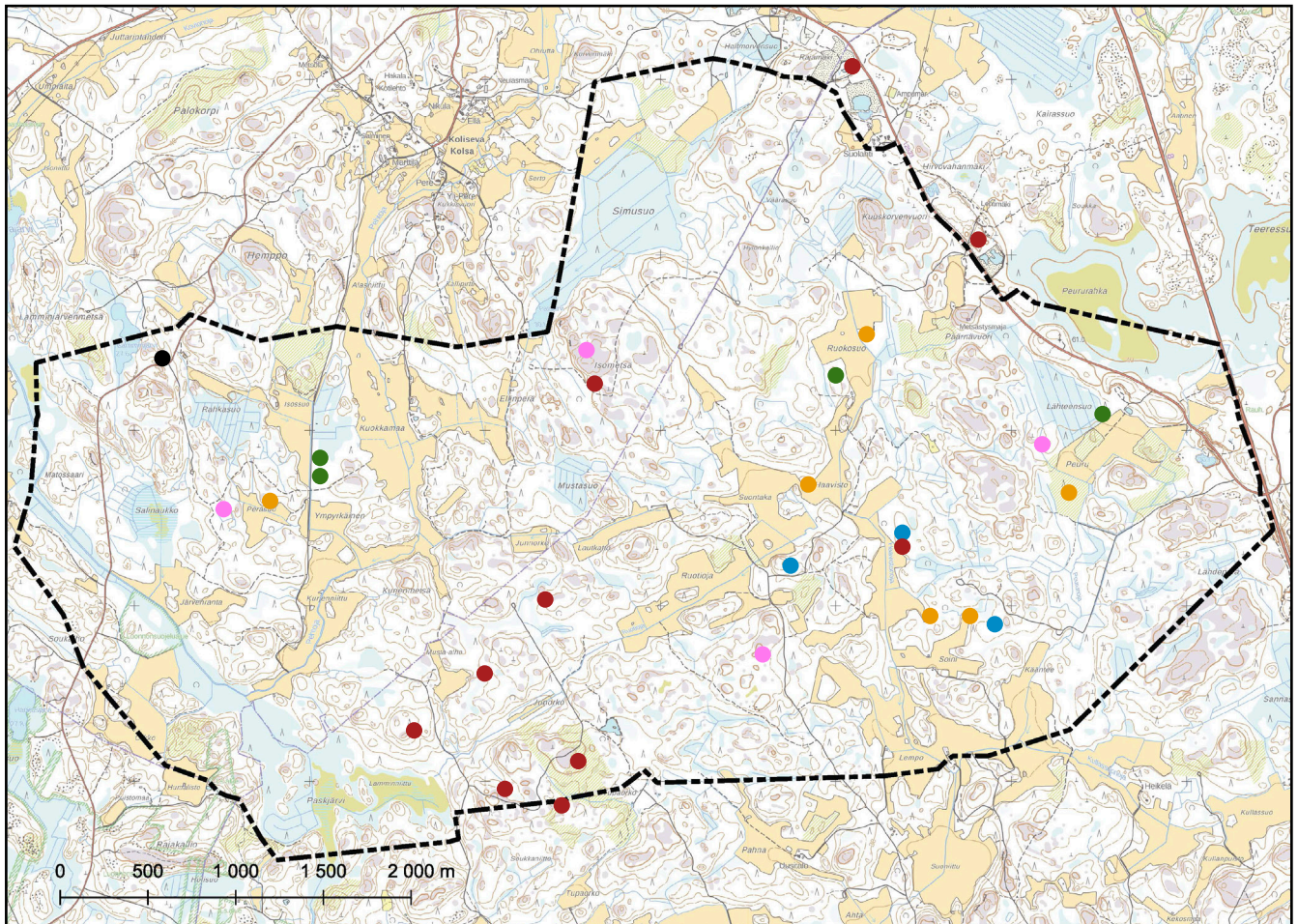
- | | | |
|--|---|--|
|  Tavi |  Metso |  Taivaanvuohi |
|  Pyy |  Kurki |  Viirupöllö |



Pohjakartta: Maanmittauslaitoksen avoin data 2021.







Reviirikartta 2. Helmipöllön (1 pari), kehrääjän (10 pr), tervapääskyn (4 pr), harmaapäätikan (3 pr), palokärjen (4 pr) ja kangaskiuru (6 pr) reviirit.

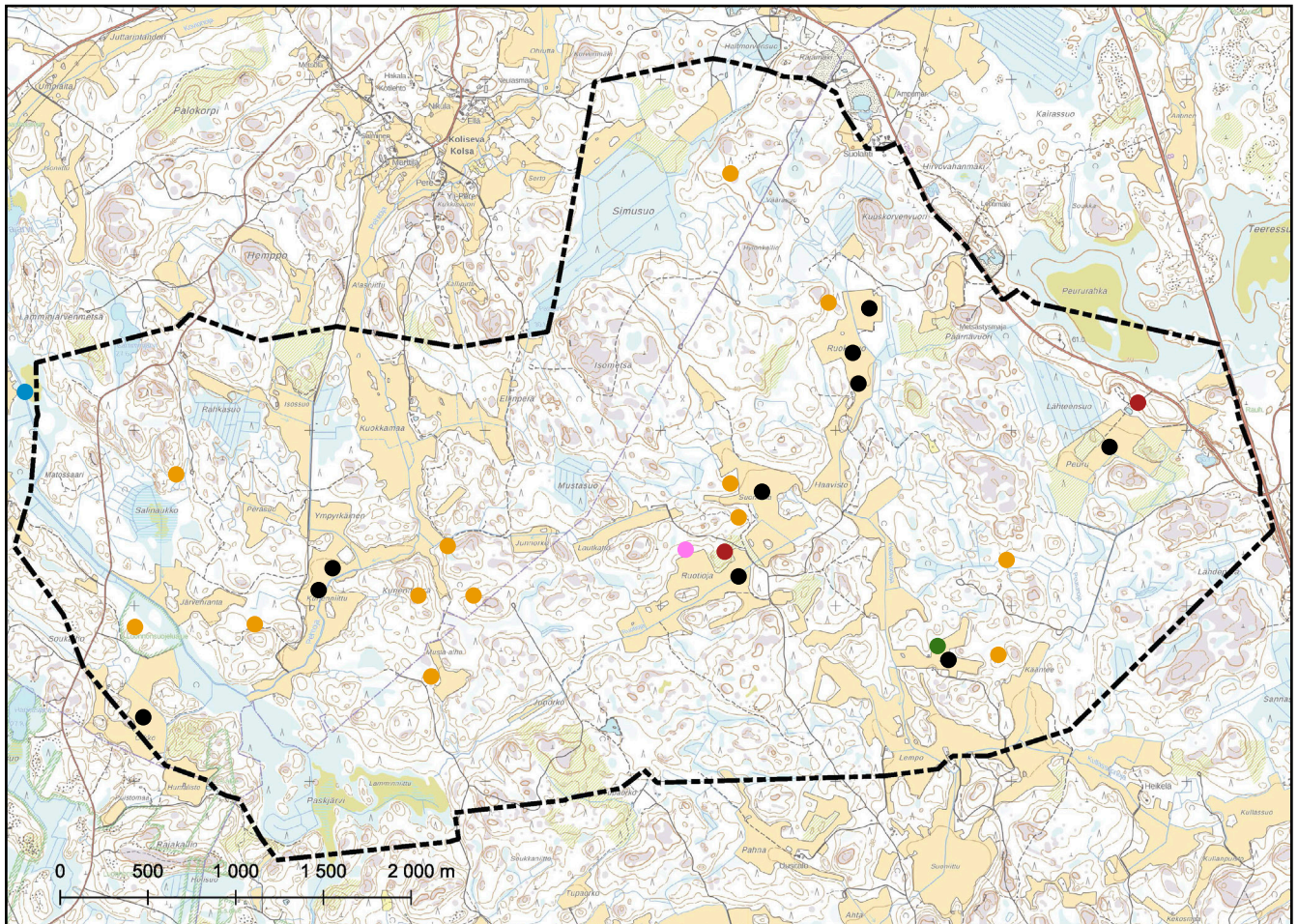
- | | | |
|--|--|---|
|  Helmipöllö |  Tervapääsky |  Palokärki |
|  Kehräjä |  Harmaapäätikka |  Kangaskiuru |



Pohjakartta: Maanmittauslaitoksen avoin data 2021.

Reviirikartta 3. Kiurun (10 paria), västäräkin (2 pr), pensastaskun (1 pr), ruokokerttusen (1 pr), pensaskertun (1 pr) ja hömötiaisen (13 pr) reviirit.

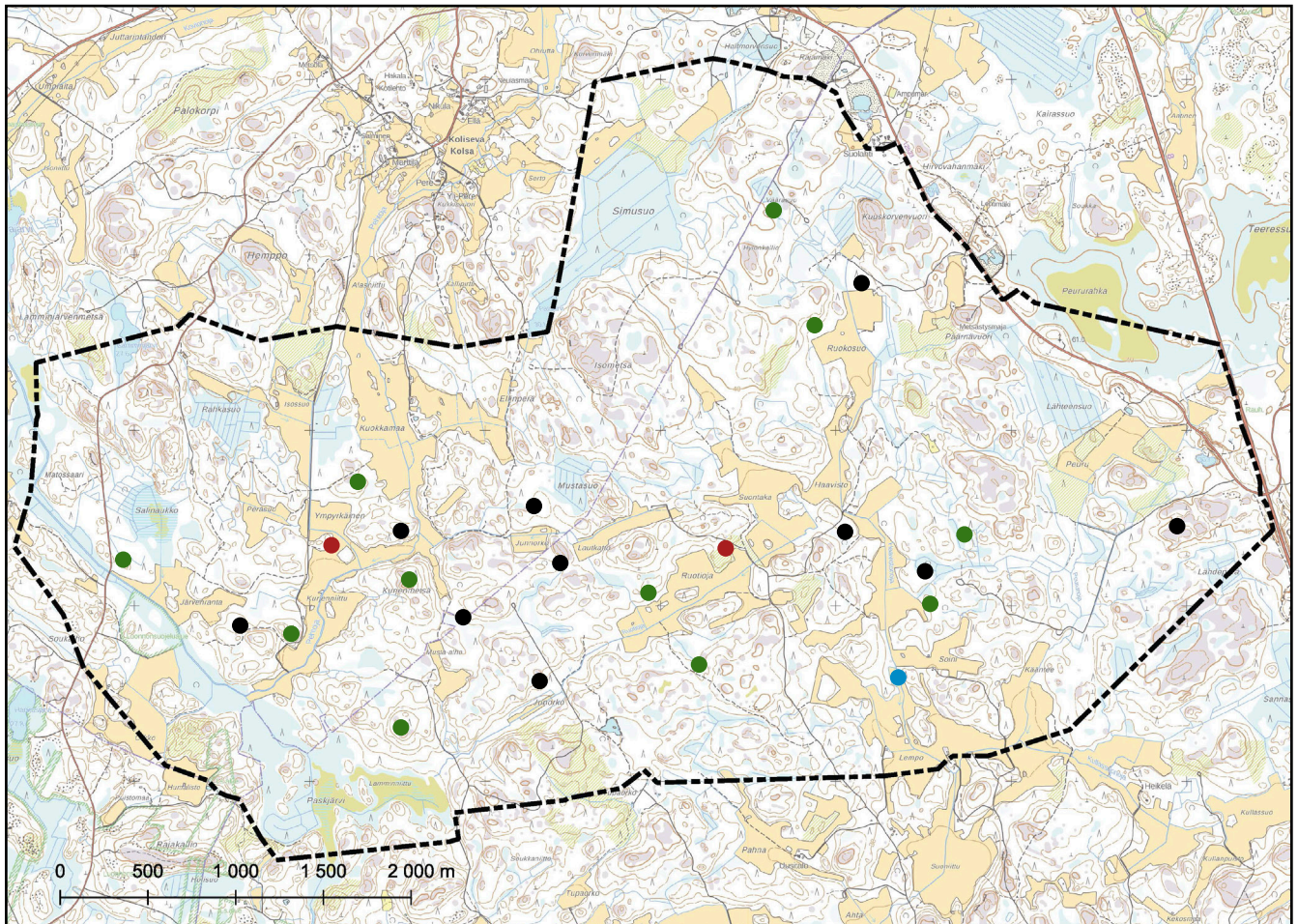
- | | | |
|---|---|---|
|  Kiuru |  Pensastasku |  Pensaskerttu |
|  Västäräkki |  Ruokokerttunen |  Hömötiainen |



Pohjakartta: Maanmittauslaitoksen avoin data 2021.

Reviirikartta 4. Töyhtötiaisen (10 paria), pikkulepinkäisen (2 pr), närhen (11 pr) ja harakan (1 pr) reviirit.

- Töyhtötiainen
- Närhi
- Pikkulepinkäinen
- Harakka



Pohjakartta: Maanmittauslaitoksen avoin data 2021.

TULOKSET

Kolsa–Juvansuon suunnitellun tuulivoimapuiston alueelta saatiin kerättyä runsaasti aineistoa useiden erillisselvitysten aikana tammi-heinäkuussa. Alueella tehtiin erilaisia inventointeja ja selvityksiä 35 päivän aikana, jolloin hankealue kierrettiin järjestelmällisesti läpi. Maastotöiden yhteydessä varmistettiin yhteensä 22 huomionarvoisen lajin reviiri (taulukko 1). Niistä kymmenen on EU:n lintudirektiivin liitteen I lajeja, kolme Suomen erityisvastuulajeja, yhdeksän valtakunnallisessa uhanalaisuusluokituksessa silmälläpidettäviä, kolme vaarantuneita ja kaksi erittäin uhanalaisia (taulukko 1). Liitteessä 1 esitetään myös muutaman muun mielenkiintoisen lajin reviiripisteet.

Tämän raportin aineisto täydentää Sweco Finland Oy:n tekemää varsinaista pesimälinnustokartoitusta, minkä vuoksi tässä ei esitetä erityisiä päätelmiä tai maankäyttösuosituksia.

Taulukko 1. Tutkimusalueella vuonna 2021 pesineet huomionarvoiset lintulajit luokituksineen. EN = erittäin uhanalainen, VU = vaarantunut, NT = silmälläpidettävä.

Laji	Parimäärä	Lintudirektiivin I-liitteen laji	Erityisvastuulaji	Uhanalaisuusluokitus
Tavi	1	-	x	-
Pyy	8	x	-	VU
Metso	1	x	x	-
Kurki	2	x	-	-
Taivaanvuohi	1	-	-	NT
Viirupöllö	1	x	-	-
Helmipöllö	1	x	x	NT
Kehräätäjä	10	x	-	-
Tervapääsky	4	-	-	EN
Harmaapäätikka	3	x	-	-
Palokärki	4	x	-	-
Kangaskiuru	6	x	-	NT
Kiuru	10	-	-	NT
Västaräkki	2	-	-	NT
Pensastasku	1	-	-	VU
Ruokokerttunen	1	-	-	NT
Pensaskerttu	1	-	-	NT
Hömötiäinen	13	-	-	EN
Töyhtötiäinen	10	-	-	VU
Pikkulepinkäinen	2	x	-	-
Närhi	11	-	-	NT
Harakka	1	-	-	NT
Yhteensä	94 paria	10 lajia	3 lajia	14 lajia

KIRJALLISUUS

Ahlman, S. 2021a:

Laitila–Mynämäen Kolsa–Juvansuon tuulivoimapuiston nisäkkäiden lumijälkilaskennat 2021. Ahlman Group Oy.

Ahlman, S. 2021b:

Laitila–Mynämäen Kolsa–Juvansuon tuulivoimapuiston liito-oravaselvitys 2021. Ahlman Group Oy.

Ahlman, S. 2021c:

Laitila–Mynämäen Kivijärven metsien Natura-alueen koillisosan liito-oravaselvitys 2021. Ahlman Group Oy.

Ahlman, S. 2021d:

Laitila–Mynämäen Kolsa–Juvansuon tuulivoimapuiston metsojen soidinpaikkaselvitys 2021. Ahlman Group Oy.

Ahlman, S. 2021e:

Laitila–Mynämäen Kolsa–Juvansuon tuulivoimapuiston lepakkaselvitys 2021. Ahlman Group Oy.

Ahlman, S. 2021f:

Laitila–Mynämäen Kolsa–Juvansuon tuulivoimapuiston lintujen kevätmuuttoselvitys 2021. Ahlman Group Oy.

Ahlman, S. 2021g:

Laitila–Mynämäen Kolsa–Juvansuon tuulivoimapuiston päiväpetolintujen kesäseuranta 2021. Ahlman Group Oy.

Hyvärinen, E., Juslén, A., Kemppainen, E., Uddström, A. & Liukko, U-M. (toim.) 2019:

Suomen lajien uhanalaisuus – Punainen kirja 2019. Ympäristöministeriö ja Suomen ympäristökeskus, Helsinki.

Saurola, P., Valkama, J. & Velmala, W. 2013:

Suomen Rengastusatlas. Osa 1. Luonnontieteellinen keskusmuseo ja ympäristöministeriö. Helsinki.

Sierla, L., Lammi, E., Mannila, J. & Nironen, M. 2004:

Direktiivilajien huomioon ottaminen suunnittelussa. Suomen Ympäristö 742. Ympäristöministeriö.

Söderman, T. 2003:

Luontoselvitykset ja luontovaikutusten arviointi – kaavoituksessa, YVA-menettelyssä ja Natura-arvioinnissa. Ympäristöopas 109. Suomen ympäristökeskus. Helsinki.

Valkama, J., Saurola, P., Lehikoinen, A., Lehikoinen, E., Piha, M. Sola, P., & Velmala, W. 2014:

Suomen Rengastusatlas. Osa II. Luonnontieteellinen keskusmuseo ja ympäristöministeriö. Helsinki.

Ympäristöministeriö a) lintudirektiivin I-liitteen mukaiset lajit

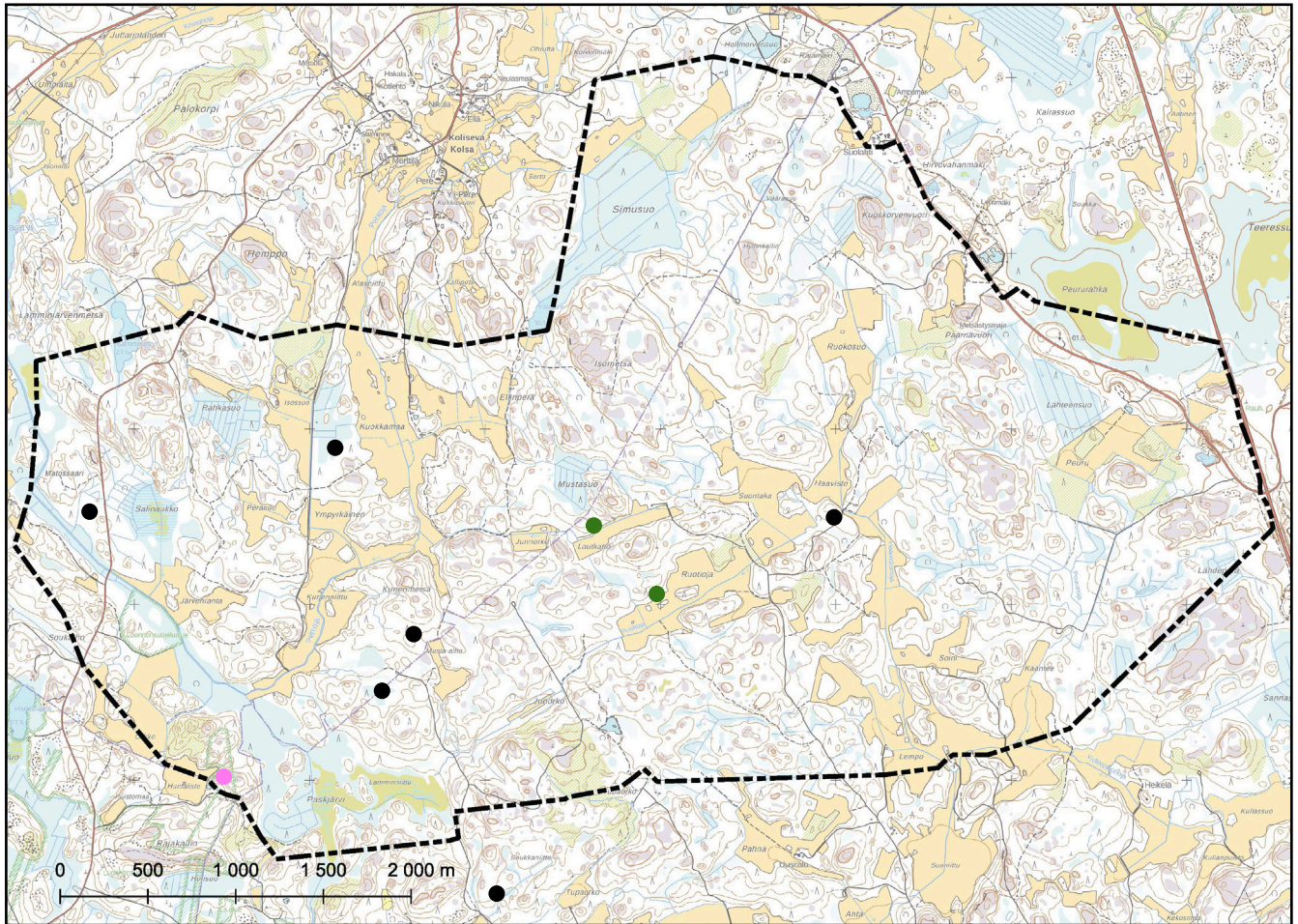
<http://www.ymparisto.fi/default.asp?node=9046&lan=fi>.

LIITTEET.

LIITE 1. MUIDEN MIELENKIINTOISTEN LINTULAJIEN REVIIREJÄ.

Reviirikartta 5. Lehtopöllön (6 paria), sarvipöllön (2 pr) ja pikkutikan (1 pr) reviirit.

● Lehtopöllö ● Sarvipöllö ● Pikkutikka



Pohjakartta: Maanmittauslaitoksen avoin data 2021.




Santtu Ahlman
Toimitusjohtaja
Ahlman Group Oy

